

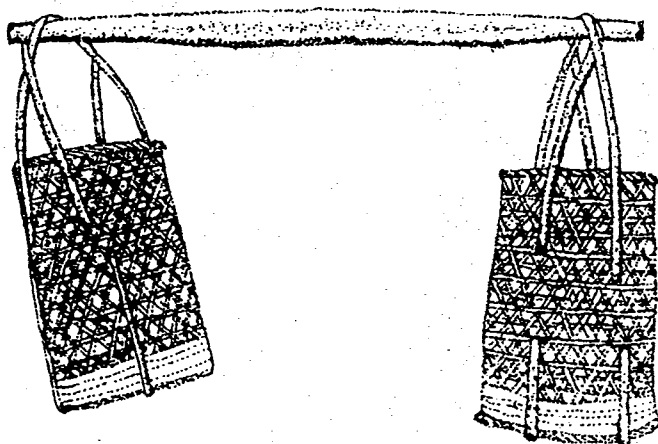
陽明山國家公園全區古道調查

The study of the historic tracks
in the Yangming Shan National Park

計畫主持人：李瑞宗

Principal Investigator

JUI-TSUNG LEE



內政部營建署陽明山國家公園管理處

中華民國八十八年六月十五日

陽明山國家公園全區古道調查

計畫主持人
李瑞宗

助 理

陳怡嘉	盧美雯
林國榮	邵偉榕

中華民國八十八年六月十五日

誌 謝

首先要感謝陽明山國家公園管理處給予本次的規劃機會。尤其蔡處長佰祿、楊副處長健源、曾秘書偉宏，對本計畫的重視與支持，並惠賜許多寶貴建議。

此外，承蒙保育課詹德樞課長、羅淑英技士，解說課李青峰課長、沈敏娟技士、賴修怡約聘解說員，企畫課劉喜臨課長、蔡若茵小姐，陽明書屋管理站呂理昌主任，資訊室陳育賢主任、秘書室韓志武主任多方協助，特予致謝。

規劃進行期間，劉怡欣、陳佳伶諸位同學在電腦打字、繪圖、踏勘方面多次襄助、在此一併致謝。

最後，期望本研究的完成能使國家公園的古道資源更加完備與明確，並且令將來的古道規劃與經營有所依據。如此，陽明山國家公園在人文歷史、自然保育、解說教育等方面將更能完整地呈現在國人眼前。

陽明山國家公園全區古道調查

摘 要

本研究執行期間，自 1998 年 7 月至 1999 年 6 月，共計一年。

陽明山國家公園的古道最初是麻少翁社、北投社、金包里社、大基隆社、大屯社之間往來聯繫的山徑。自清朝開始，隨著移民的拓墾，產業的迭興加以擴充闢建，日治時期更曾修繕與改築，終於形成國家公園內具有歷史義意之古道。

全文共分六章，第一章敘述道路的分類與定義。第二章綜論陽明山國家公園古道的歷史脈絡。第三章對古道的地理空間多所著墨。第四章為菁畧的調查與測繪。第五章為古道的路線踏勘，尤以淡基橫斷古道為主。第六章為結論。

目前，除金包里大路（北向路段）已開發外，根據本研究顯示，淡基橫斷古道與藍路古道（大桶湖溪古道）所擁有的歷史價值與菁畧遺址，為國家公園重要的文化資產，是值得開發與永續經營的二條古道。

第五章	古道路線勘查.....	43
第一節	淡基橫斷古道（東段）的行程.....	43
第二節	淡基橫斷古道（西段之一）的行程.....	51
第三節	淡基橫斷古道（西段之二）的行程.....	56
第四節	淡基橫斷古道（西段之三）的行程.....	59
第五節	羅厝坑溪林道的行程.....	65
第六章	結論.....	70
第七章	引用文獻.....	74

表目次

表 3-1	陽明山國家公園全區古道一覽.....	22
表 3-2	臺灣重要古道的開鑿年代.....	23
表 5-1	大坪 —— 後尖崙頭踏勘行程表.....	43
表 5-2	台寶 —— 小油坑踏勘行程表.....	51
表 5-3	頂湖 —— 鞍部測候所踏勘行程表.....	56
表 5-4	冷水坑仔 —— 貓頭踏勘行程表.....	59
表 5-5	下蘇厝——林道——下蘇厝踏勘行程表.....	65

圖目次

圖 2-1	百六砌古地契（1820 年）.....	6
圖 2-2	鹿角坑古地契（1875 年）.....	8
圖 2-3	金包里大路守礮屯番古文書（1852 年）.....	9
圖 2-4	胡傳的「臺灣日記與稟啓」文字（1893 年）.....	11
圖 2-5	河南城跡・大嶺峠的登山通訊（1935 年）.....	12
圖 2-6	淡水鎮臺灣高爾夫俱樂部遷移無主墳墓調查冊（一）（1979 年）.....	14
圖 2-7	淡水鎮臺灣高爾夫俱樂部遷移無主墳墓調查冊（二）（1979 年）.....	15
圖 3-1	陽明山國家公園北區的地形.....	25
圖 3-2	陽明山國家公園北區的溪流.....	26
圖 3-3	陽明山國家公園西北區的地形.....	27
圖 3-4	陽明山國家公園西北區的溪流.....	28
圖 3-5	陽明山國家公園西南區的地形.....	29
圖 3-6	陽明山國家公園西南區的溪流.....	30
圖 3-7	陽明山國家公園東南區的地形.....	31
圖 3-8	陽明山國家公園東南區的溪流.....	32
圖 3-9	陽明山國家公園東北區的地形.....	33
圖 3-10	陽明山國家公園東北區的溪流.....	34
圖 4-1	菁礮分佈位置圖.....	36
圖 4-2	菁礮平面圖.....	39
圖 4-3	菁礮保存構想圖.....	41
圖 4-4	菁礮保存整建圖.....	42
圖 5-1	淡基橫斷古道（東段）路線圖——圳口埔.....	47
圖 5-2	淡基橫斷古道（東段）路線圖——石車瀑布.....	48
圖 5-3	淡基橫斷古道（東段）路線圖——鹿堀坪.....	49
圖 5-4	淡基橫斷古道（東段）路線圖——後尖崙頭.....	50
圖 5-5	淡基橫斷古道（西段之一）路線圖——打石窟.....	54
圖 5-6	淡基橫斷古道（西段之一）路線圖——濁水溪仔.....	55

加的公路全長達 10000 英里（約 16000 公里）。凡經潮濕的地段，公路都是加工鋪築的，路面寬 6-45 英尺（約 1.8-13.7 公尺），路旁都築起石砌的擋壁。精心築成的台階、隧道、暗渠、排水溝和附屬的石頭建築以及橋樑是公路網的組成部份，沿路居民則負責築路和保養修理。有名的聖路易斯雷橋（the Bridge of San Luis Rey）是一座用繩索掛起的吊橋，繩索每隔一年更換一次。

第二節 道路的定義

茲參考英語辭書，將各種道路的定義作一引介（Mcarthur, 1992）：

avenue：（大道）都市裡，非常寬的，且兩側有商店、林蔭（如仁愛路），或通至一棟主要建物（如凱達格蘭大道）。

footpath：（步道）經過開墾的田野的路徑，主供步行使用。

pass：（越嶺山徑），橫過或穿越一系列山脈，尤指一條窄的山徑，但不攀過山頂，僅橫過山的鞍部。

path：（通道）一條經過原野，穿過森林，翻上山嶺，給人獸行走、旅行的路。不限人爲開闢的道路，人體的食道也可稱爲 path。

road：（路）整修過的 track 或 way，有輪的運輸器材能通行，利用於城鎮之間，且穿過城鎮之內。有時指大的車路，重要的、長的、較寬的且給車子走的，穿越都市的幹道。如 roman road、中山北路。

route：（路線）尤指稱長的距離並交會許多路。

street：（街）短的、窄的，比較不重要的都市道路，兩邊有商店夾道。

track：（1.聯絡通道，2.軌跡），二地之間經常使用、固定來往的交通聯絡通道，形成明顯的輪痕或人的腳印，踐踏留下凹陷的痕跡，特別指人車皆可通行的小路，供人獸行走，亦即小的車路 cart track。如魚路、淡基橫斷古道。

trail：（荒徑）經過荒涼的鄉下、原野、荒地且未經刻意整修的路徑，rough path。

walk：(人行道) 一條 path 或 track，維護非常良好，適合步行的人工道路。

way：(路) 不限於陸地的路，水、陸、空均涵括。

綜合上述，本研究採用 historic track，作為「古道」的英名。

第三節 古道的要件

古道，不僅是一個炫人的名詞而已，必須要有其他的要件才能顯出價值。

一、古道的年代

比照現行古蹟的認定標準，一條道路闢建之後，距今至少要有 100 年以上的歷史，才能稱為古道，但這並非絕對的要件，只是作為判定古道的一個參考。

二、古道的長度

依長度來衡量，必須是聯繫二地（至少一地為城市）的長距離道路。以英國的歷史古道（historic tracks）為例，至少要有 20-30 公里以上的距離。

從陽明山區的地理條件來看，則淡水、三芝、石門、金山、萬里、基隆通往臺北的北投、天母、土林的各條長距離交通孔道，才能符合古道的標準。至於各村莊之間的聯絡便道或小徑，其地位自然不如上述的交通幹道來得重要。

三、古道由什麼人開鑿

一條道路的興築必須投入許多人力與物資，而耗費的時間與金錢更是十分可觀。若由官府運用公費，軍隊徵用人夫、豪商籌資開闢則較易留下文獻資料，年代亦較明確，如淡蘭古道、八通關古道、蘇花古道、淡基橫斷古道均屬此類。至於村里之間的聯絡道路便極難確認年代，也不易提出明確的文書證據。

四、古道有多少人利用

昔日交通尚未發達時，若有一條平坦且迅捷的道路將聚落與城市緊密聯繫，而許多人藉此相互往來，不只促進了物資的集散與商業的繁榮，甚至造成兩地文化的影響與交流。若只是兩個貧寒小村彼此偶而接觸，行走的人數稀少，其影響力自然微弱，亦無法為人熟知，更談不上深刻的印象了。

五、古道有什麼人走過

人的社會免不了會有貧富賢愚之分，這本是極其淺顯，也無可奈何的事實。而歷史的光環總是聚集在名人的頭頂，於是皇室、將相、文豪、詩人、藝術家曾走過哪一條路，到過哪一個景點，留下哪些膾炙人口的作品，都會使古道更加出名，而後人亦常依循名人的腳步親履其地，使得古道之上人馬雜遝，終至絡繹於途。名人與古道，相得益彰。

六、古道是否發生重要的歷史事件

道路在特殊的時空下，成為重要事件的場景。以戰爭為例，大正三年（1914）日軍討伐太魯閣蕃，開闢了一條從合流至巴達岡的錐麓古道。大正十一年（1922）日軍征討石鹿蕃，亦開闢了一條從二本松至田村台的北坑溪古道，這些見證了歷史的更替與戰爭殘酷的古道，別具意義。

以上，是判斷古道的六項要件，兼具多項要件的古道自然也就加添其資源與魅力了。

另一爲馬鞍格路線，自磺溪頭進入，經坑內、格腳，再翻越馬鞍格大崙，然後至湖內、鹿角坑。自鹿角坑再跨越紅石仔坑溪、清水溪，然後至後山頂坪，轉出竹仔湖、湖底。由湖底可分抵士林、北投。耆老口述資料爲 1832 年，文書證據爲 1854 年與 1875 年（圖 2-2）。

五、金包里大路：約闢建於 1852 年，沿途資源有魚、牛、石屋、大油坑硫磺礦區等，以「魚路古道」著稱。這條古道曾於 1898 年，由歸順的土匪簡大獅率部眾加以整修，別稱土匪古道。1901 年，日本人再依等高線迂迴整修，歷經二年的歲月，終於在 1903 年完成，別稱士林金山道路。文書證據爲 1852 年（圖 2-3）。

六、後尖古道：約闢建於 1858 年，又可細別爲三段：（一）死磺仔坪古道（二）刺總坑古道（三）內雙溪古道。

1858 年，郇和（R.Swinhoe）走的路線可能先採後尖古道的死磺仔坪路線，再接至平林坑溪路線，然後轉出內寮，再至坪頂，順著大平尾而下，至外雙溪，最後抵達士林。

七、七股古道：約闢建於 1860 年，以茶葉著名，爲陽金公路的前身。

八、淡基環山古道：約闢建於 1871 年，銜接北新莊、二坪頂、尖山湖、倒照湖等山村，沿途資源有石橋、茶園等，別稱三板橋古道。

九、淡基橫斷古道：約闢建於 1892 年，可算是「清末最後一條官道」或「清末最後一條軍道」。三年之後的 1895 年，清廷割讓臺灣，日本開始治台。淡基橫斷古道的途中設有一座河南營。

大正七年（1918）臺灣總督府事務官藤井恭敬在「臺灣郵政史」一書中，提到光緒十八年（1892）清政府開鑿了基隆、滬尾之間的道路，即由基隆的河殼港（蚵殼港）起，過大武崙、瑪鍊橋頭，至內港腳，再經鹿窟坪、後尖山尾、竹仔湖，過小基隆，最後抵達滬尾。

藤井的這段文字可自胡傳的「臺灣日記與稟啓」中獲得驗證。光緒十九年（1893）當時任職臺東知州的胡傳在十二月十五日的私人日記中如此寫道（圖

杜賣字壹根契字人任杜秋波有承父遺下家山頂水田壹所址在金包里保坐落土馬鞍格大
 內庄其山埔水田東至豬欄坑杉林溪順水流落為鹿角坑大崙脊分水為界南至賴家田頭土石橫透大溪
 水流落為界北至通尾草山大崙脊分水為界四明白并帶杉林溪水及自己水道流灌溉充足歷年應配番
 大租谷四斗正今因之願別創應將此物業及樹林竹木菓竹什物等項壹查出賣外托中引就向與胞
 弟出首承買當時全中三面議定業主價足任價承買人任杜大賣正即日全中收訖誰即踏明界址交付
 主前去受承買收租納課永遠為業保此業係承買人任杜大賣下物業與他人無干涉亦無重張典掛他人為事
 有此情秋波出首壹刀抵當不干買主之事自後壹賣終休割簾永斷寸土無留及子孫後日不敢言及我
 生端辦事此係二比甘愿各無反悔今欲有憑壹壹根契字壹紙併繳懇單壹紙印契連司單壹紙問
 壹紙大單壹紙共五紙付執永遠為憑
 即日全中親收過壹壹根契字內佛面銀貳佰肆拾員正完足再收
 代筆人陳望山
 為中人蕭新官
 瑞見人仁宗伯

日全事二二月

主杜賣字壹根契字人任杜秋波

圖 2-2 鹿角坑古地契 (1875 年)

公立領完口報收管字全口裡社之番二十八名年分下守礦等當全為實向土
 目林和成領出本年守礦口報票肆拾壹元陸角一分對通業戶林再來手內領出口
 報票貳拾元其五 庚酉陸拾壹元陸角一分正報番當全各親領完清楚明白並無
 短折起扣并合口恐無遲誤故有公立領完口報收管字壹紙付執永遠為憑
 即日當全 執領通收管字內口 票明白足記再始

媽眉 天賜 泰順 永成 永興 永隆 永昌 永泰 永祥 永泰 永祥 永泰 永祥
 瑞傳 永泰 永祥 永泰 永祥 永泰 永祥 永泰 永祥 永泰 永祥 永泰 永祥
 天寶 永祥 永泰 永祥 永泰 永祥 永泰 永祥 永泰 永祥 永泰 永祥
 天送 永祥 永泰 永祥 永泰 永祥 永泰 永祥 永泰 永祥 永泰 永祥

咸豐貳年陸月 日公立領完口報收管字全口裡社之番廿七番

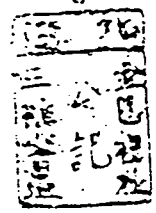


圖 2-3 金包里大路守礦屯番古文書 (1852 年)

2-4)：

「自基隆西北取道循山而行：四里至三角嶺，六里至大武崙，七里至馬鍊莊，八里至大坪腳，四里至鹿角坪，七里至磺山頂，七里至竹子拗，十四里至水竟渡，十里至滬尾。皆由山間取徑，海上窺望不及；無險阻，直捷而平坦。」

關於淡基橫斷古道，除了沿途斷續相連的石階外，殘存至今最重要的遺址便是河南營了。昭和十年（1935）1月5日的臺灣山岳彙報曾刊出「河南城跡・大嶺峠」的登山記錄，這是臺灣總督府中央研究所華榮俱樂部山岳部的通訊稿（圖 2-5）。

「昭和九年（1934）12月9日，一行八人自臺北搭乘巴自動車（午前 8:00），抵達山子後（午前 8:40），步行至河南城跡（午前 10:40，路線自涓絲瀑布上方而行，採之字形攀登，至冷水坑，可見晴空下的草原）。在河南城跡眺望臺北，停留至中午 12:00。再行至大嶺峠（午後 1:00），續至大油坑硫磺採集所（午後 1:20），然後轉回大嶺峠（午後 3:00），草山（午後 4:20），再搭乘午後 5:00 的自動車回臺北。」

河南營現今的狀況又是如何呢！該遺址位於擎天崗西方約 600 公尺的雞心崙上，中央有著寬闊的平地，四周芒草叢生，常有牛群出沒。如今雖然地面留有清朝的碎磁片，但仍很難想像這裡曾是清兵行軍的中繼站。殘存的石牆僅剩北面較為完整，長約 30 公尺，高約 2 公尺，東面有零星散置的石塊，南面有殘存的地基，西面則蕩然無存，只有荒草一片。依據北面的石牆與南面的地基為準，測得東面石牆原有的長度約 24 公尺。因此，河南營遺址大致長 30 公尺，寬 24 公尺，是一個長方形的範圍。據山豬湖耆老表示，南面的石牆設有窗戶與槍孔，民國四十年代仍有約及肩高的規模，但後來這些石塊都被擎天崗的駐軍

自基隆西北取道循山而行：四里至三角嶺，六
里至大武崙，七里至馬鍊莊，八里至大坪腳，四
里至鹿角坪，七里至礮山頂，七里至竹子拗，十
四里至水竟渡，十里至滬尾。皆由山間取徑，海
上窺望不及；無險阻，直捷而平坦。

胡傳〈臺灣日記與稟啟〉

圖 2-4 胡傳的「臺灣日記與稟啟」文字（1893 年）

4.40	集金事務費
25.54	南湖大山山小屋建設 へ使用ノ豫定
寄 附 品	
12月號	總督府理番課
12月號	廣島山岳會
12月號	同 社
39號	日本登高會
104號	臺灣山林會
12月號	臺灣警察協會
40號	日本山岳會
1號	福商山の會
マイン・カレンダー(1935)	
山と溪谷社	
多用用(カタログ)	
美語津商店	
1號	徳田 佐氏
3號	専賣局海澤技師
1934號	臺南新報社
第29年第2號	日本山岳會
Vol. 5, No. 11-12	臺灣地學研究
第10號	地學會
6號	戸畑山岳會
九州山岳聯盟會	九州山岳聯盟會
第3號	筑紫山岳會
2年12號	奈良山岳會
第2卷第5.6號	臺灣博物館協會
11卷12號	臺北ツーリスト俱樂部

☒ 消息及通信

○會長寺岡徳吉氏、12月19日内務局地方部長より逕達局農務課長に轉せられた。
佐々木氏、新たに會員となられた同氏は北海道大助教授、地質學専攻、12月11日來臺、氷蝕地形研究の爲に先づ大霸尖山—次高山の山脈から始めて、月中旬迄各地高山に登山研究される筈。
○奥野忠雄氏、本會の東京地方幹事たる同氏は今般總督府農務局農政に任ぜられ、理事關係の仕事をする事になった

が、去12月22日來臺日本學術協會大會にも講演された。

○兒島勘次氏、京大の白頭山冬季登山隊に加はられ既に出發された。このエキスペディションは統制の取れた點に於て、學術探險なる意義に於て、本那領土内陸に見る寒冷山地を對照とする點に於て、人跡絶無の地に所謂ボーラメソッドにより登山する事に於て一流のクライマーズから成る事に於て、其他種々の點より本那岳界學界に期待されてゐる躍進的行爲である、吾人は其の快報を待つものである。

○12月に日夜臺灣山林會主催鐵道ホテルにて「臺灣の治山治水に就て」座談會あり、本會員中より關、大橋準一郎、青木、平澤、沼井諸氏の出席があつた。

○合歡越——會員中で最近此の新道路を通られたのは、11月11—15日府理番課長の鈴木秀夫氏、12月上旬野間口徹志氏、鈴木氏より前に中崎大三郎氏等である。

○河南城跡・大嶺峠——中研華樂俱樂部山岳部よりの便り「去る12月9日(日)次の通り行事を行いました、次に略記して御通知致しておきます。臺北巴バス、(前8.00)山子後(前3.40)河南城跡(前10.40)(絹糸籠のかし上つた處からヤブをジグザクに登つて冷水坑の上に出た丘上、非常に見晴のよい草原)臺北を望めてすつかり氣分を出し12時までころがる、城跡(12.00)大嶺峠(後1.00)大油坑硫黃採集所(後1.20)(硫磺山へは時間の都合で中止他日にゆずる)。大嶺峠(2.00)草山(4.20)5時のバスにて臺北へ歸途につく。同行者、松本、増田、吉田、宮原、白根、竹内、江藤、山下、以上八名 昭和9年12.19。

○新竹州下サンドスキー場の調査——「12月23日兼て計畫してゐたサンドスキー(砂スキー)の可能性を調査する爲鐵道部の田村君(會員)を誘つて先づ崎頂驛に下車、海水浴場附近の砂を調べ、砂質はよいらしいが、此處は兼て

新井幹事の手を経て知つた通り相當の金をかけて季節風の吹く時に人工的に砂丘を作らなければ物にならない。ローンスキーよりは滑りがいいが、それでも平地や緩傾斜ばかりでは、いくら油を塗つたスキーでも無用の長物だ。次いで海岸線の白沙屯に行き、それから4キロばかりバックして海岸の此の邊で一番大きく見える砂丘でスキーを試みた。砂質は崎頂と同様だが少し粘土がまぢつてゐる様である。此處には3度位の急傾斜が12米位自然にあつたので、稍滑走の具合や選轉や跳躍の具合がテスト出來た。只一回だけでは何ともいへないが、この砂丘に手を入れろ、又崎頂に人工砂丘を作つたら、殆ど雪に恵まれない臺灣でも、スキーの滑走快感が得られるだらう。そして近き將來臺灣高山にスキーによる登山の時代が來やうとしてゐる時に、経験者及び初心者唯一の練習場となであらう。地元官民並に鐵道部及びツーリストビュローの多大の應援を得て、何とか此のシーズンに物にしたものである。臺北にて沼井鐵太郎」

○新高山——12月中旬より下旬にかけて會員中間初氏は同行1名と共に阿山側より新高主山に登り臺中側に下られた。鹿林山莊はストーブによる暖氣裝置で申分なく、又東埔の新設宿舎に駐在所の上に建てられた堂々たるものださうである。なほ山には殘雪を見られた由。

☒ 抄録及紹介 (A)

○早坂一郎「砂岩層の節理」——臺灣博物學會報 134號(昭和9.10.30.)295頁
○早坂一郎「河原の礫の覆瓦狀沈積」——同上297頁。
○丸山曉「臺灣風景」——旅 11卷121(昭和9.12.1)122頁。
○紫崎・額田・吉川・島田・西橋・佐和・塚「山・スキー・雪中撮影と處理」——アヒカメラ 3卷6號(昭和9.12.1.)647頁。

圖 2-5 河南城跡・大嶺峠的登山通訊(1935年)

拿去充作建設碉堡的基礎材料了。古物今用，依然都是軍事的用途，這便是河南營的命運。

而昔日的河南勇（湖南勇）亦即湘軍，若不是移防調回中國，就是客死臺灣，即使留下墳塋亦被視為無主墳墓而遷移了（圖 2-6、圖 2-7）。

第二節 日軍掃蕩土匪與各條古道的關係

日治初，北山土匪作亂，日軍進行掃蕩。當時所留下來的沿途紀行，收錄於明治二十九年臺灣總督府檔案乙種永久第十四卷的「淡水支廳行政事務暨管內概況報告」，正好反映出昔日民情與道路狀況。

（一）「由土地公埔圓山頂至鶯仔鼻路程，及由小基隆新庄經各土匪住區至鶯仔鼻路程如左：

圓山頂灣經五腳松崎、三層崎、石門崎、二坪頂至鶯仔鼻十二三華里。

小基隆新庄至鶯仔鼻十二三華里。

小基隆新庄至布房寮白匏仔湖八華里。

布房寮至蔡山豬家二華里餘。

前述土匪之散居地區，均為小基隆新庄之管轄區，此次考慮由林仔街、灰窯庄兩約首嚮導前往。

茲附陳兩約首提供之略圖謄本。

自石門至金包里路程：

至尖仔鹿二里、至阿里旁四里、至小坑二里、至阿里老五里、至下盆水三里、至跳石頭四里、至萬里加突四里、至金包里五里。」

（二）「一月二十八日

奉隱岐代支廳長命令，附隨淡水守備隊，前往掃蕩土匪，於上午五點集合

臺灣高爾夫俱樂部樂部

<p>27</p> <p>湖南 故魯公諱鴻花大之墓 光緒十一年十月</p> <p>長沙府寧鄉縣人</p> <p>三〇九——二七</p>	<p>21</p> <p>楚南 楊房臣之故墓 光緒十一年九月</p> <p>三〇九——二七</p>	<p>02</p> <p>楚南 周南 南 光緒 (埋沒)</p> <p>三〇九——一三</p>	<p>淡水鎮大庄埔地段內已公告遷移無主墳墓調查冊</p> <p>墳墓座落地號</p> <p>號編 應遷移墳墓群字樣</p> <p>改</p>
---	---	---	--

65. 4. 50 x 300 尺 (195 x 270 公尺)

圖 2-6 淡水鎮臺灣高爾夫俱樂部遷移無主墳墓調查冊（一）（1979 年）

臺灣高爾夫俱樂部樂部

145	143	142	141	140
南 湖 省長沙府寧鄉縣伍都彭 光緒二十七年九月	南 湖 武昌府陳 光緒二十七年九月	南 湖 故友譚公戰勝公 光緒二十七年九月	南 湖 鄉軍功曹松廷墓	南 湖 陰婦徐有陸(埋沒) 光緒二十七年九月
三 。九	三 。九	三 。九	三 。九	三 。九

65. 4. 50x300 x 195x270x5

圖 2-7 淡水鎮臺灣高爾夫俱樂部遷移無主墳墓調查冊(二)(1979 年)

於滬尾街東北端，並於六點出發，經水碓仔庄、北頭仔庄，將要進入水梘頭山仔邊庄時，看見庄民逃走者，即逮捕鄭祿（以往鎗器製造者）及王登、張龍包等七人，便燒毀鄭祿家屋，取路以新庄仔大溪橋，進入水梘頭百六刻庄。該庄風氣甚好人民生活平穩，似乎在歡迎我軍隊之來臨矣。再經竹子湖由磺泉附近出來，向過路人探問磺溪頭庄之方位地點、即曰：磺溪頭庄有二處，一為芝蘭二堡離此二里半，一為金包里堡保有二十餘里路程，則奉隊長命令經紗帽山半嶺庄至芝蘭二堡磺溪頭庄，在此將鄭祿、王登、張龍包三人處刑。其餘經調查後由隊長命令予以釋放還家。下午十一點由本庄經草山林頭、草山庄、山豬湖庄、嶺夏小店庄至南四湖庄。庄中空屋處處可見，屋中留有結盟證之類，且有血跡斑斑之血紙乃將二棟空屋燒毀，為時已是翌日上午八點。

一月二十九日

上午十點抵達金包里堡磺溪頭庄，在此與 山少佐率領之大隊會合，吾大隊受命應經十八份庄、小坪頂庄而出於關渡。然大隊應即時燒毀金包里後進入芝蘭三堡經滬尾至關渡，即兩隊在此會師。命令即下、即行出發。是日滯在本庄住宿。

一月三十日

奉命附隨於偵察隊，經鹿角坑巡視番仔坪庄附近，即上午七點由本庄出發，抵達番仔坪庄。本庄多為空屋偶有住家但皆婦女，而未見男人蹤影，然空屋中有多人數炊飯之跡，甚為怪異狼籍，即將其三棟房屋燒毀。於下午五點歸返宿泊地。

一月三十一日

於上午八點由本庄出發，經八份庄、蕃仔坪庄、上平庄、竹子湖庄抵達十八份庄，暫宿一泊。本庄人民稍微平穩，每人安居樂業。

二月一日

上午八點由本庄出發，經小坪頂庄到關渡與大隊會師。

吾淡水廳管內稍為平穩，男人亦安心樂其家業，如遇見我軍隊經過，即似乎傾巢而出門外相迎。唯獨水林頭庄庄民逃走者多。如越過大屯山脈進入芝蘭二堡及金包里即情況不穩，各庄男人極少，且我軍隊如進入村落即時逃走隱避遁形，畏懼驚惶之甚，無有過之。彼等不但對軍隊不給予方便且連問路程之遠近，村落方位地點，均置之不理不睬。更不願意答覆，不論何事唯以不知情而推諉不答，甚至收拾家具搬遷逃避而成空屋之村落也。燒毀關渡時除病人及兒童外皆悉女人，而健康的男人只不滿全戶數之十分之一矣！

各村落戶數概略

水林頭百六刻庄	十戶	稍富
竹子湖庄	六十餘戶	小康
紗帽山半嶺庄	十五六戶	
芝蘭二堡磺溪頭庄	二十五戶	
草山庄	二十餘戶	
山豬湖庄	三十戶	
嶺夏小店庄	三十戶	稍貧
南四湖庄	十五六庄	小康
金包里堡磺溪頭庄	四十五庄	稍富
鹿角坑庄	二十餘戶	稍富
番仔坪庄	二十餘戶	
八份庄	五戶	
上平庄	二十餘戶	

前述者均以種茶耕田為業，悉散在山間僻地。

(三)「吾等與川上大尉一行一起向東方前進，先經水錐仔北投庄抵達水梘頭庄。

進入新立仔庄。由此經過芝蘭二堡、百六刻、車埕、竹仔湖庄、磺溪半領湖池抵達磺溪庄時，將押送三名嫌犯中除鄭祿保留外，另外兩人予以斬殺，但由於日以繼夜奔波鄭祿終於身疲力盡暴斃身亡。經草山庄、山豬湖庄抵達磺溪頭庄時為翌二十九日上午九點矣。此時與 山少佐所率領之大隊會師，經協商結果，東鄉警部及巡查，即與川上大尉一行分離，乃變成隨屬於大隊。從此再前進抵達金包里，是夜宿泊於此。惟近庄有多數匪徒，即擬派巡查、憲兵、守備兵著手逮捕，但終於一無所獲而作罷。本日上午八點金包里出發，一行偵察阿里房，經芝蘭三保石門庄抵達老梅庄。」

以上約略可以看出日軍行經路線：自淡水出發，走淡基橫斷古道經百六砌，至竹子湖。然後再轉至湖底、磺溪頭庄，抵草山（今山仔后）。接著取金包里大路，經山豬湖、嶺夏小店庄，至南四湖庄（今南勢湖）。次日，至金包里堡的磺溪頭庄。第三日，走鹿角坑溪古道，至蕃仔坪（今湖內庄），然後返回磺溪頭庄。第四日，走金包里大路，至八煙後，轉至七股古道，經八份庄、蕃子坪庄、上平庄、再接淡基橫斷古道至竹子湖，然後轉往十八份庄。第五日，由十八份庄出發，經小坪頂庄抵關渡，結束此次的掃蕩。

第三章 古道的空間格局

第一節 道路的走向

（一）東西向古道

1.百六砌古道

2.藍路古道（大桶湖溪古道）

3.淡基橫斷古道

（鹿堀坪古道——打石窟古道——蜜蜂巢古道——十八彎古道）

4.淡基環山古道

（三板橋古道——土地公嶺古道——倒照湖古道）

（二）南北向古道

5.金包里大路（又稱魚路古道）

（嶺腳庄古道——涓絲瀑布古道）

6.後尖古道

（死礮仔坪古道——刺櫨坑古道——內雙溪古道）

7.平林坑溪古道

8.鹿角坑溪古道

（1）挨心石古道

（2）馬鞍格古道

9.七股古道

（八份古道——十股古道）

（三）村庄聯外道路

1.往士林方向

（1）竹篙嶺路線

（2）內寮路線

(3) 後埔路線

2. 往天母方向

(1) 半嶺路線

(2) 草山水管道路線

3. 往北投方向

(1) 湖底路線

(2) 十八份路線

(3) 面天山路線

(4) 中菁礮路線

4. 往淡水方向

(1) 興福寮路線

(2) 內仔爲路線

5. 往三芝方向

(1) 木屐寮路線

6. 往金山、石門方向

(1) 大崙路線

(2) 冷水溪路線

7. 往萬里、雙溪方向

(1) 溪底路線

(2) 大尖山路線

8. 往內湖、汐止方向

(1) 車坪寮山路線

第二節 不被採納的古道

由於文書證據或是現場踏勘均無法支持下列的疑似古道具有何等重要性或存在的理由，因此本研究暫不採納且不認定下列路線為古道，僅承認有些路線具有村里之間相互聯絡、接觸的性質而已。

- | | |
|----------|-----------|
| 1.竹子山古道 | 16.面天古道 |
| 2.八連溪古道 | 17.斜陽古道 |
| 3.大屯溪古道 | 18.大埔古道 |
| 4.菜公坑溪古道 | 19.萬溪古道 |
| 5.富士古道 | 20.榮潤古道 |
| 6.三角堀古道 | 21.內仔爲古道 |
| 7.挑硫古道 | 22.中菁畧古道 |
| 8.大坪古道 | 23.溪底古道 |
| 9.礁坑古道 | 24.車坪寮山古道 |
| 10.溪坪古道 | 25.大尖山古道 |
| 11.瑞泉古道 | 26.木屐寮古道 |
| 12.圓柳古道 | 27.大崙古道 |
| 13.楓樹湖古道 | 28.冷水溪古道 |
| 14.林市古道 | 29.草山水管道 |
| 15.興福寮古道 | 30.竹篙嶺古道 |

13	銀錢坑保甲路	八連溪古道	日	保甲路
14	大崙保甲路	竹子山古道	日	保甲路
15	大尖山聯絡便道	富士古道	日	居民自闢聯絡便道
16	荖寮湖聯絡便道	大坪古道	日	居民自闢聯絡便道
17	大油坑產業道路	挑硫古道	中	挑硫工自闢的山徑，距今約 70 年
18	富貴山登山步道	榮潤古道	中	登山者自闢的山徑，距今約 15 年

再將陽明山國家公園所轄範圍的九條古道與臺灣重要古道作一彙整（表 3-2）。

表 3-2 臺灣重要古道的開鑿年代

時期	名稱	開鑿年代
清 治 時 期	淡基繞海古道	1631（？）
	淡蘭古道	1781-1823
	1.三貂嶺古道	1781-1788
	2.隆嶺古道	1786-1812
	3.草嶺古道	1810-1823
	*百六砌古道	1816
	*平林坑溪古道	1823
	*藍路古道（大桶湖溪古道）	1823
	*鹿角坑溪古道	1832
	*金包里大路（魚路古道）	1852
	*後尖古道	1858
	*七股古道	1860
	*淡基環山古道	1871
	北路（蘇花古道）	1874
	南路（崑崙山古道）	1875
	中路（八通關古道）	1879
	*淡基橫斷古道	1892
日 治 時 期	內太魯閣道路	1914-1915
	能高越道路	1917-1918
	八通關越道路	1919-1920
	北坑溪道路	1924
	合歡越聯絡道路	1933-1935

*代表陽明山區的古道

第四節 古道與溪流

陽明山區的古道大多沿溪而行，然後逐漸攀昇，最後越過鞍部，進入另一條溪流的範疇。古道，並不像現今的登山步道以登頂攬勝為目的，反倒是在兩地之間取便捷快速且最短距離為訴求，因此不需刻意繞至山頭。而且，通常亦少順稜而行，反倒是在接近稜線的下方坡面，避風而行。

因此，古道與溪流關係極為密切。將陽明山區的溪流分為五區，一一標明呈現。每條溪流皆有鄉土名稱，自較登山者登錄的左股、右股、一股、二股等名稱更加傳神且具深義。



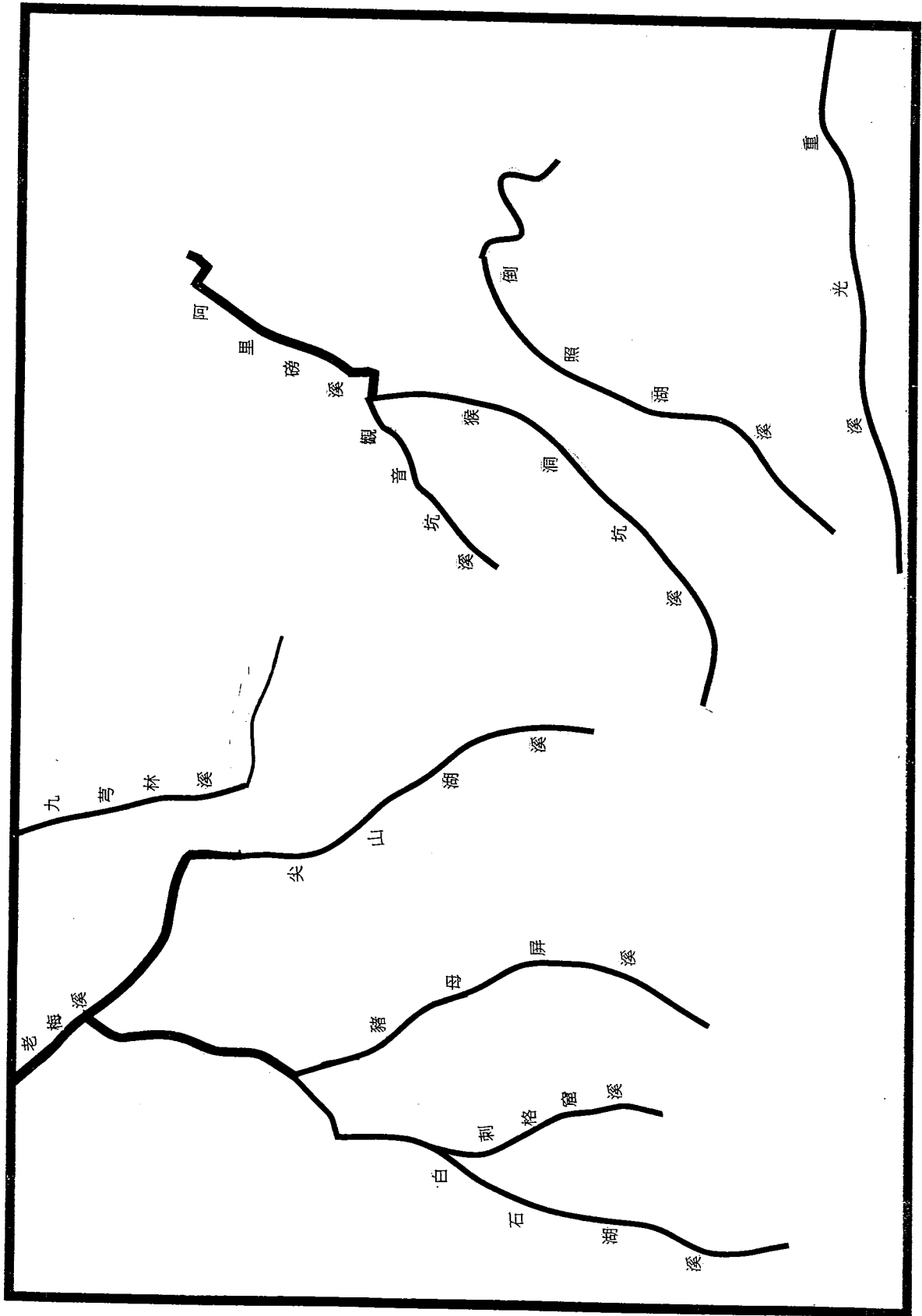


圖 3-2 陽明山國家公園北區的溪流

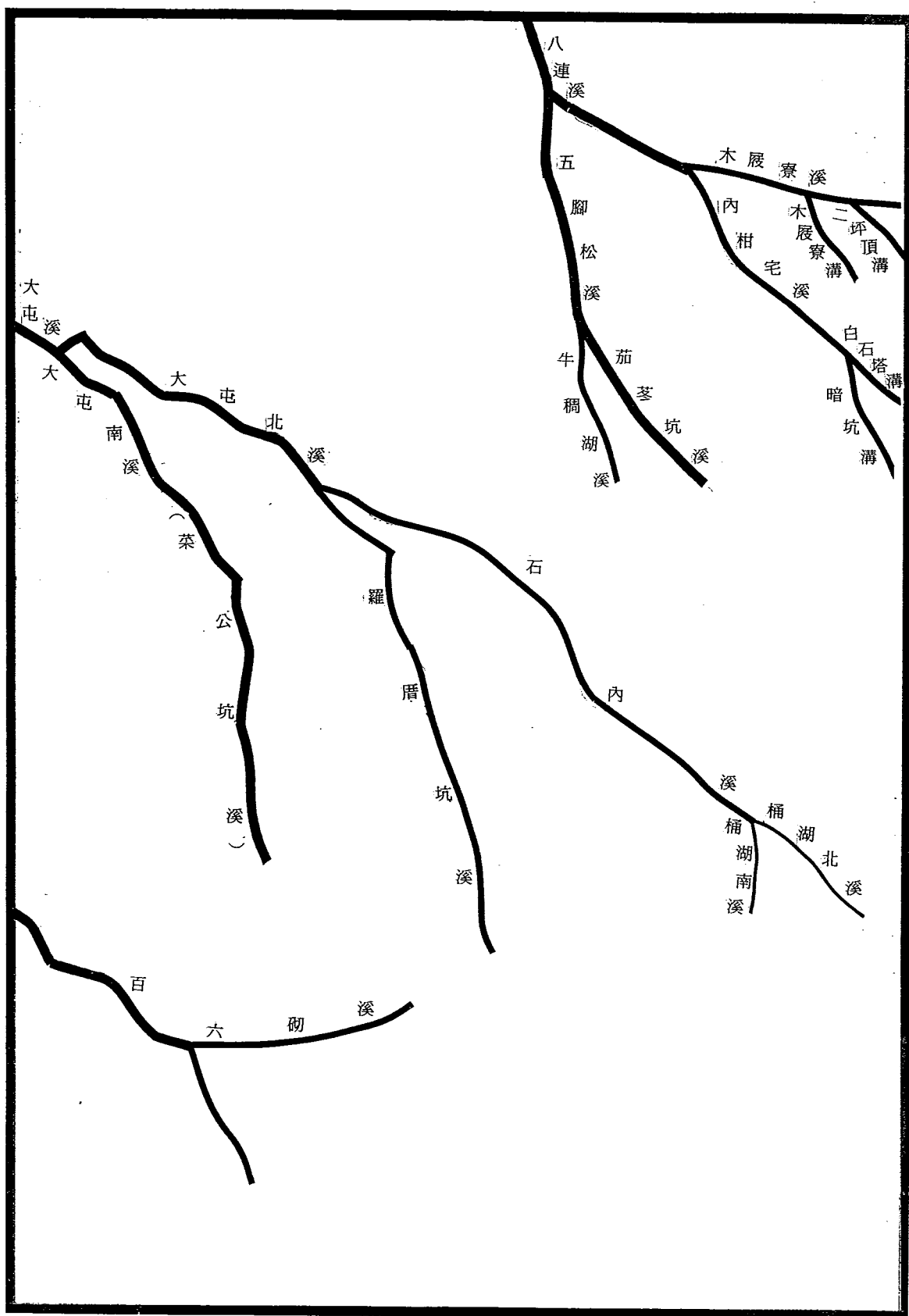
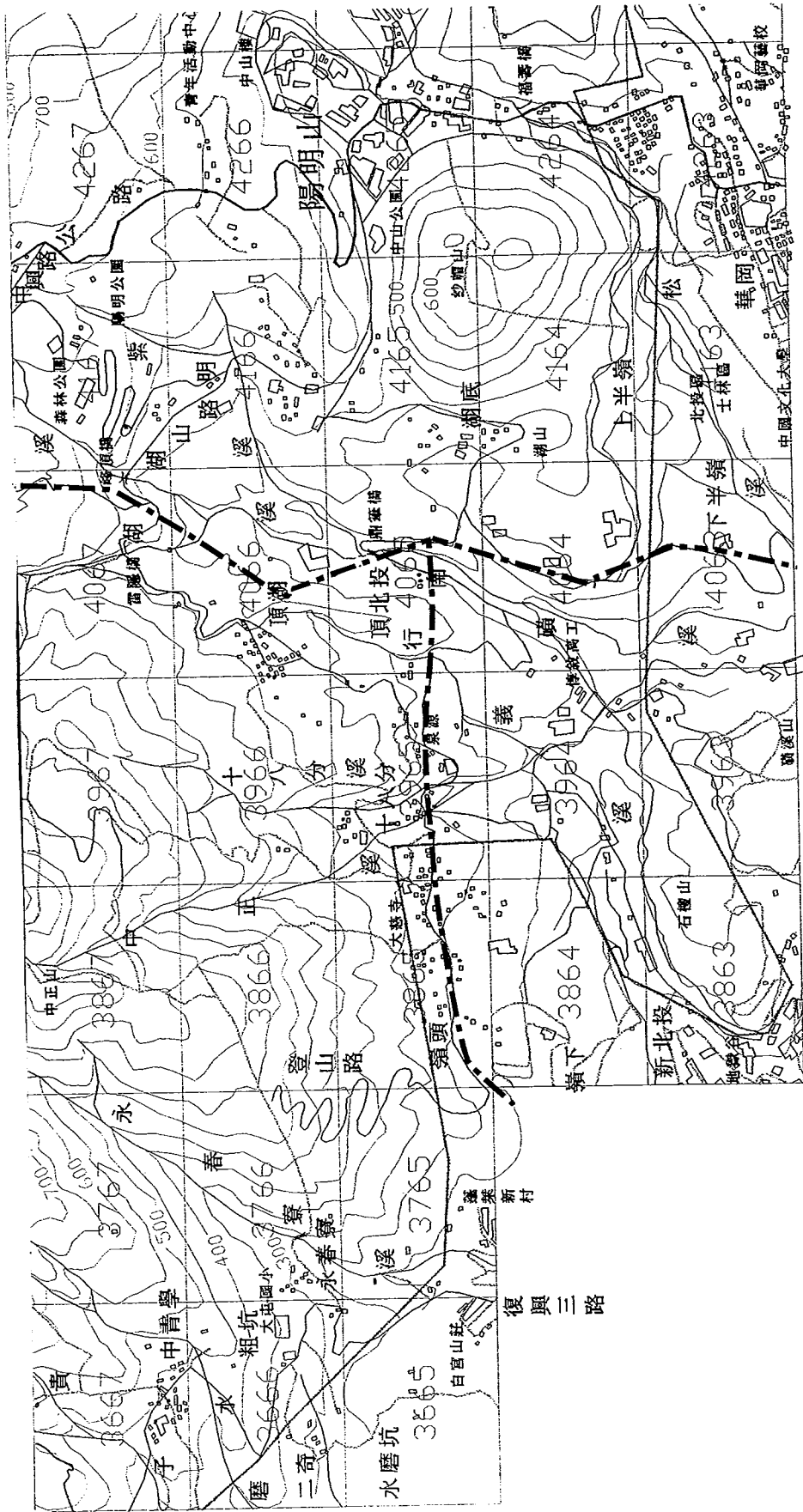


圖 3-4 陽明山國家公園西北區的溪流



鹿角坑溪古道

圖 3-5 陽明山國家公園西南區的地形

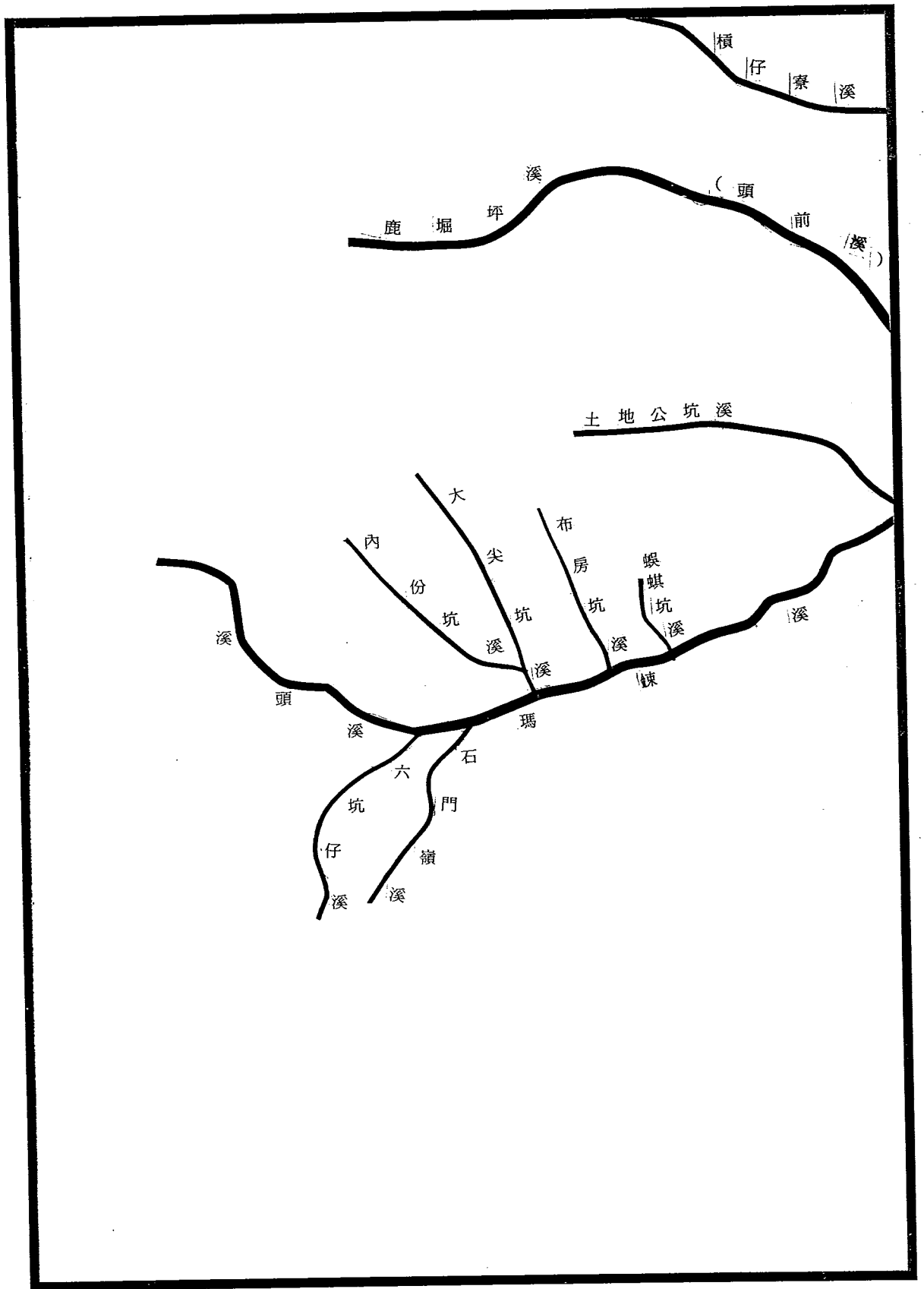


圖 3-8 陽明山國家公園東南區的溪流

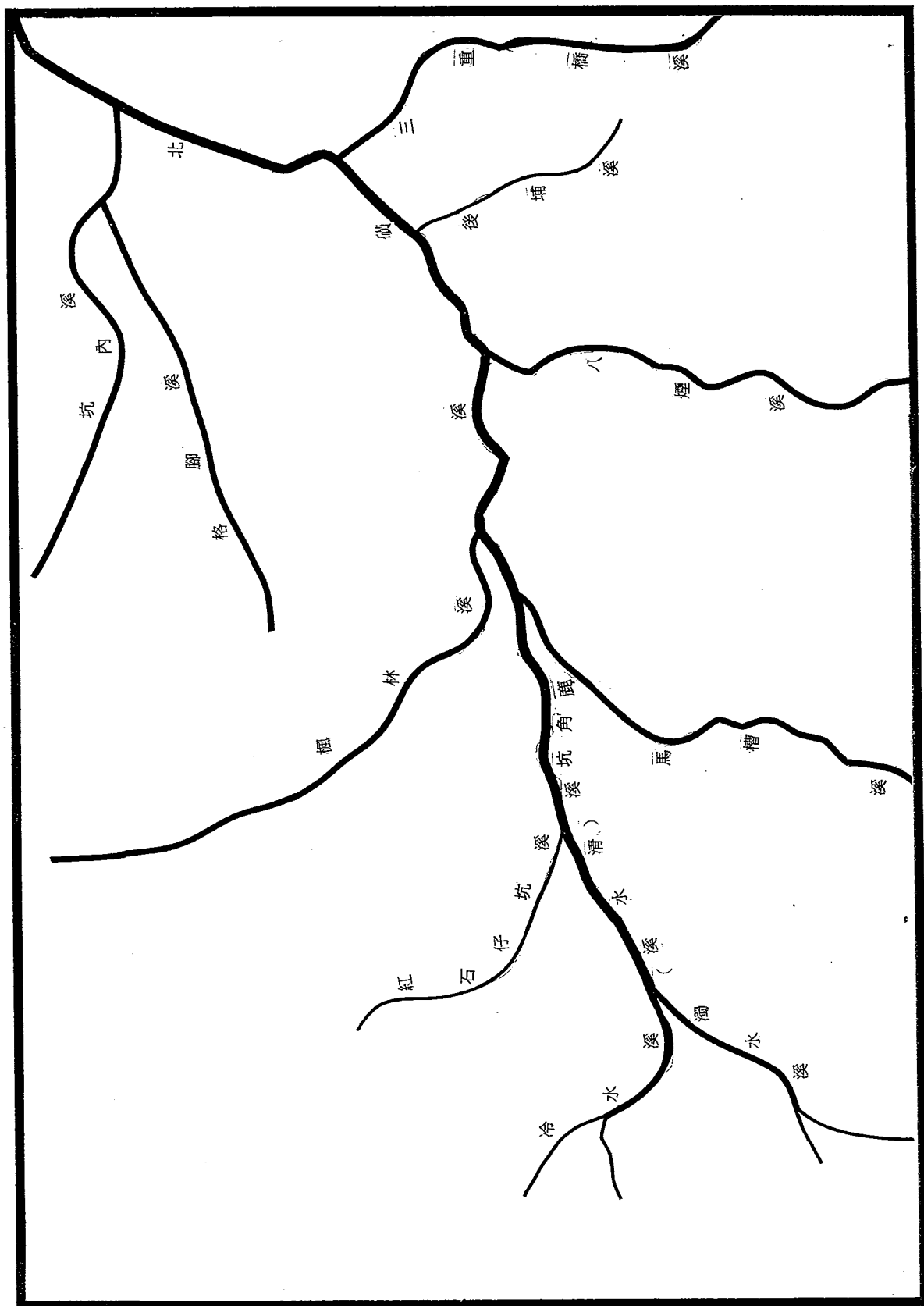


圖 3-10 陽明山國家公園東北

第四章 菁礮調查與測繪

第一節 發現緣起

本研究於 88.01.08 與 88.01.13 進行「金包里大路南向路段（城門——竹篙嶺）人文史蹟資源調查」與「陽明山國家公園全區古道調查」的期中簡報時，曾將平等里附近平林坑溪的菁礮作一披載。唯平林坑溪的菁礮較為破損，且又位於水源上游，整修時將影響居民生活品質，宜事先作適當的規劃，以免造成飲水污染。

期中簡報之後，繼續針對陽明山區各條古道進行踏勘。很幸運地，在大桶湖溪（大屯溪的北支流）意外地又找到陽明山區極具重要性的歷史遺跡——菁礮，該地依舊保存完整，絲毫未受到損壞，益顯彌足珍貴（圖 4-1）。茲將發現過程列舉如下：

- 88.01.18 受託單位首次在大桶湖溪找到破損的一組菁礮。
- 88.01.25 受託單位繼續在大桶湖溪發現完整的二組菁礮。
- 88.02.05 測繪菁礮。
- 88.02.06 通知保育研究課，商訂會勘事宜。
- 88.02.12 再次至大桶湖溪調查大菁族群。
- 88.04.27 協同陽明山國家公園管理處人員進行會勘。

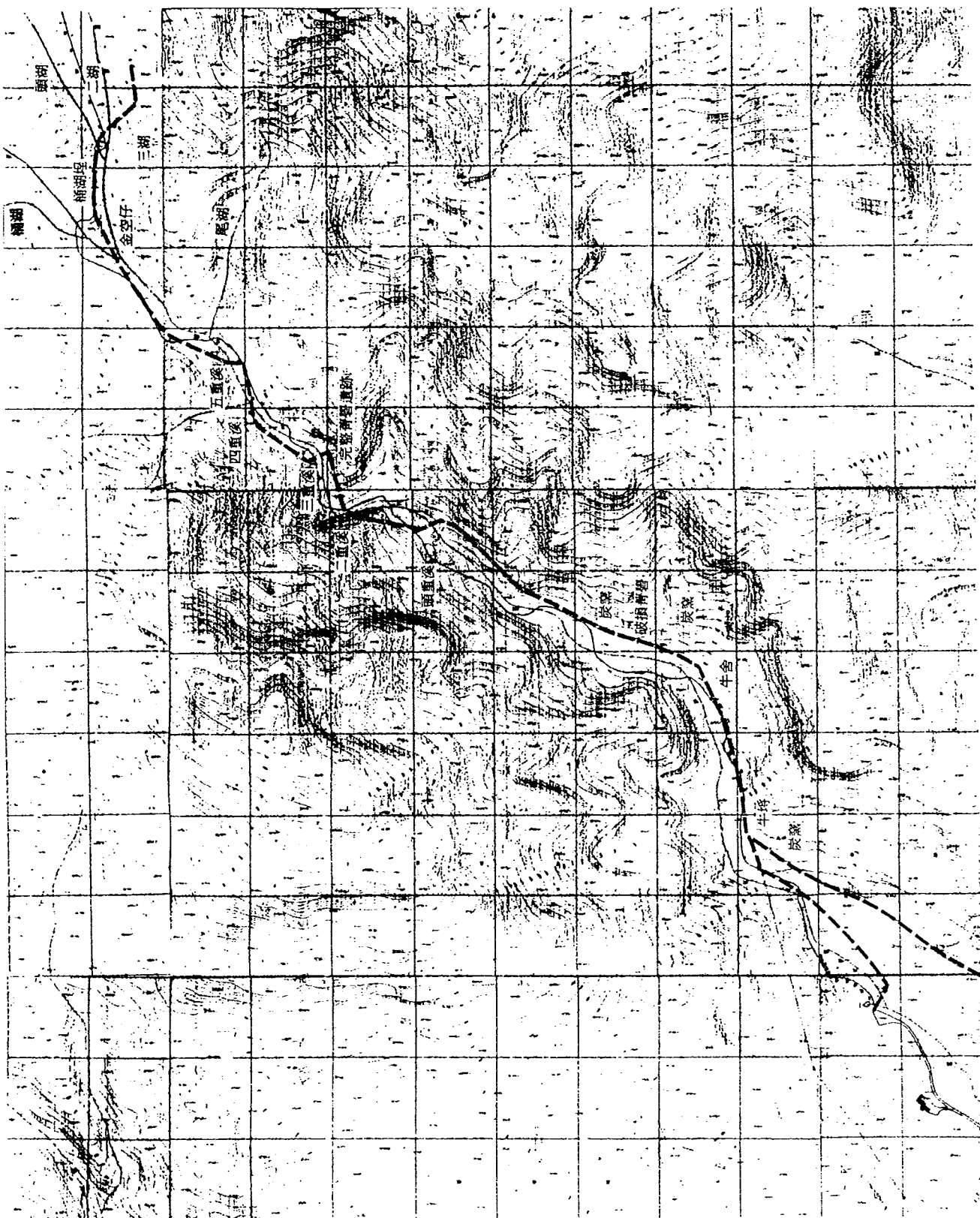


圖 4-1 菁鬚分佈位置圖

第二節 調查與測繪過程

測繪日期：1999.02.05

測繪地點：大桶湖溪

雖然寒流來襲，卻不能阻絕我們探究菁畧的熱望。中午時分，從北新莊向北行，遠方天色灰濛，雲朵游移，偶有陽光傾瀉而下，經過菜公坑、三板橋之後，再沿一條蜿蜒的柏油小路朝東南向前進。不久，將車停下，便聽見嘩啦啦的溪水聲，13:00 我們開始傍著大桶湖溪上溯，踏著大小不一的石塊向上游走去。

首先，經過一座由三根筆筒樹紮成的便橋過溪，沿途的樹梢偶有登山團體留下的塑膠布條，是步道上唯一的人工色彩。13:02 又跨過一段越溪的石板之後，便沿著溪的左岸前行。13:05 步道旁有平坦小平地，層疊而上，均有石塊壘成的駁嵌作為護坡，這裡可能是幾十年前種植甘藷的旱田。繼續向上走，溪水離我們遠了些，兩側生長了樓梯草、姑婆芋、長梗紫麻、山龍眼等植物，另有幾叢大菁散落其中。新鮮沁涼的空氣與葉縫中透出的光線，映照林間，這裡真是個踏青的好地方。步道旁的大菁族群逐漸增多，這裡有菁畧嗎？

13:15 已來過二次的同伴叫我注意觀察四周，但我並無任何發現，經同伴告知，才驚覺自己剛才踏過的幾個被填平的大圓坑就是菁畧，目前僅剩下已遭掘碎且散落四方的抹灰石塊，這組菁畧因正好位在步道之上，破損嚴重，深覺可惜。13:23 越過一座筆筒樹便橋，到溪的右岸，13:28 又越過一座筆筒樹便橋，回到溪的左岸。

13:30 忽然看到一道坡嵌，坡嵌底部有一個石砌的小洞，高 25 公分，寬 35 公分，我們爬上第一層坡嵌，一百五十年前製藍的菁畧於是呈現眼前。這是四個圓形坑以及一個長方形坑，保留極為完整，排列位置與步道平行。在此，開始測量這組菁畧的規模。第一層坡嵌高 120 公分，深 160 公分，第二層坡嵌高 100 公分，深 110 公分，第三層坡嵌高 90 公分，上有四個橢圓形坑，長軸 380

公分，短軸 350 公分，各坑相距 70 公分，四個橢圓形坑的下方設有一長方形坑，長 400 公分，寬 360 公分，深 125 公分，坑的內側有一道洩水口，寬 23 公分，我們先前所見的石砌小洞便是長方形坑的洩水口外觀。第二層坡嵌的頂部有石片依序豎立排列，石片均分坡嵌頂部且露出土面。長方形坑附近還有二間石砌的寮舍，上方的寮舍長 400 公分，寬 360 公分，下方的寮舍長 360 公分，寬 300 公分。

鑽出樹叢，回到步道，繼續前行，又被路旁坡嵌上的一個石砌小洞吸引，再度進入樹叢，這裡有另一組完整的菁畧，排列位置則與步道成斜角。這組菁畧由於地勢較陡，因此每一層坡嵌的深度較窄，第一層坡嵌高 50 公分，深 100 公分，第二層坡嵌高 90 公分，深 120 公分，第三層坡嵌高 75 公分，上有四個橢圓形坑，規模較小，長軸 280 公分，短軸 270 公分，坑內累積土壤，深度約 50 公分，各坑相距 70 公分。在第一與第二橢圓形坑的上方還有一座圓形炭窯，內壁直徑 270 公分，壁厚 70 公分。四個橢圓形坑的下方亦設有一長方形坑，長 500 公分，寬 330 公分，深 120 公分。第一層與第二層坡嵌的頂部皆有石片依序豎立排列，推測這可能是導引溪水或藍液的渠道。另外，本組菁畧的後方尚有石塊依序排列，最後可延至大桶湖溪岸。

在菁畧遺跡以三個半小時進行測繪。17:00 開始下雨，我們在霧氣中依循原路折返。17:30 回至停車處，結束今日的踏勘工作（圖 4-2）。

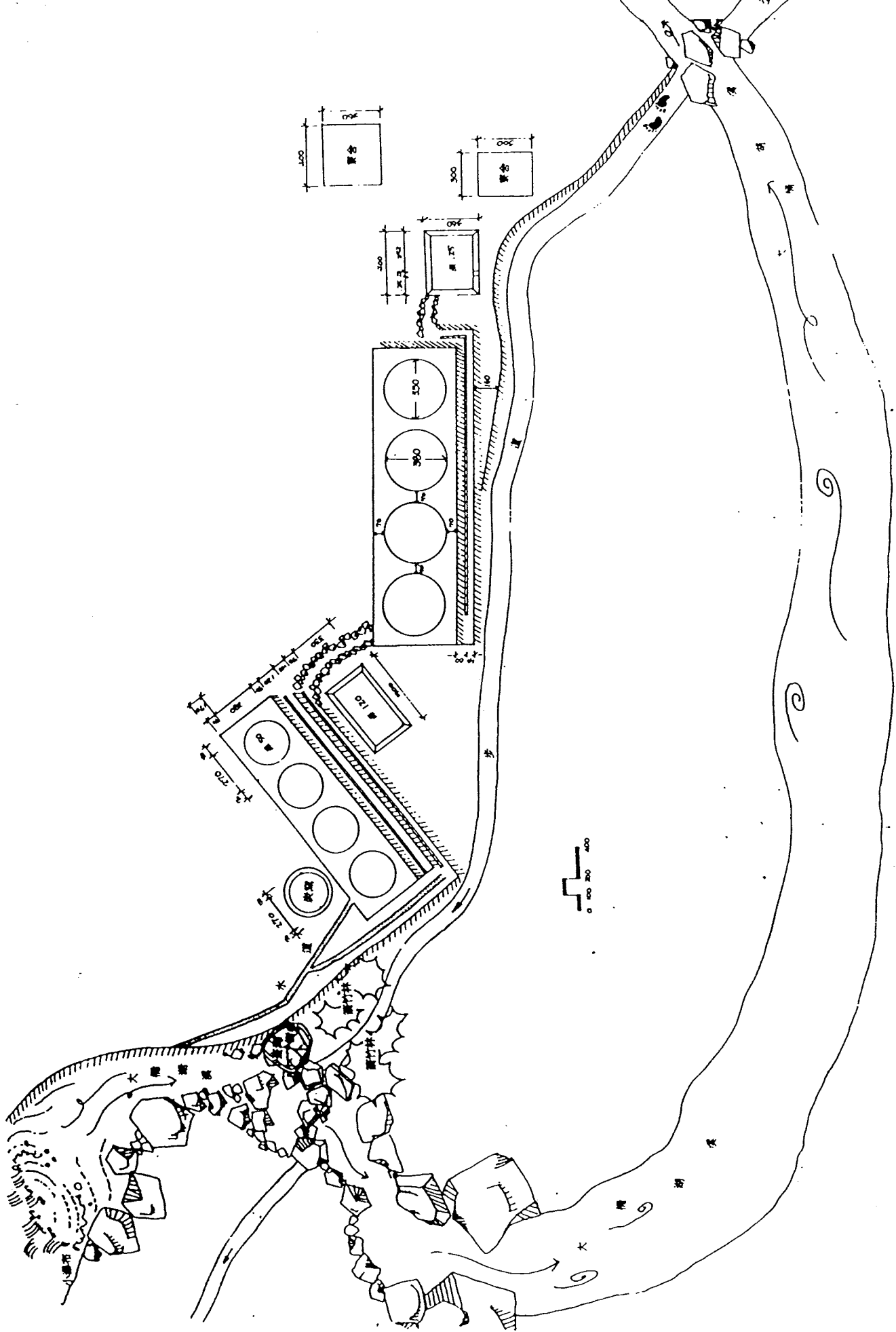


圖 4-2 青巖平面圖

第三節 菁礬保存之對策

一、第一階段作法

- (一) 速將大桶湖溪的二組完整菁礬遺跡（估計約有 150 年以上的歷史）作保存設施。
- (二) 菁礬遺跡的兩端步道入口暫以鐵網封閉（封閉期間至少三個月），並設立告示牌說明（敬告遊客：本路段為陽明山國家公園重要的歷史遺跡，目前正進行各項保存措施，暫予封閉。即日起步道改換路線，請遊客配合使用。原路段將於三個月後再次開放。）
- (三) 大桶湖溪右岸另闢步道（長度約 100 公尺），供登山遊客改道使用。
- (四) 管理處同仁請於各項保存設施未完成前，勿對新聞媒體透露或發表。

二、第二階段作法（圖 4-3、圖 4-4）

- (一) 菁礬遺跡設立木棧道（S 形），避免石灰塗壁遭到破壞。
- (二) 大桶湖溪上游的溪旁右岸設立石牆阻擋，使菁礬遺跡形成一封閉的區域，便於經營管理。
- (三) 設立解說牌（三面），詳示菁礬的式樣、規模與製藍過程。
 - 解說牌 1：菁礬的發現與保存。
 - 解說牌 2：菁礬的形式、規模與製藍過程。
 - 解說牌 3：菁礬與渠道的關係。

三、第三階段作法

- (一) 進行「菁礬與藍染」的研究保存計畫。
- (二) 進行「大菁與藍染」的暑期解說活動。
- (三) 籌畫藍染的整體展示（可於大屯自然公園管理站或遊客中心設立）。

新設石欄阻擋

木棧道

解圍(2)

解圍(1)

客佈避

以保

開關

取代

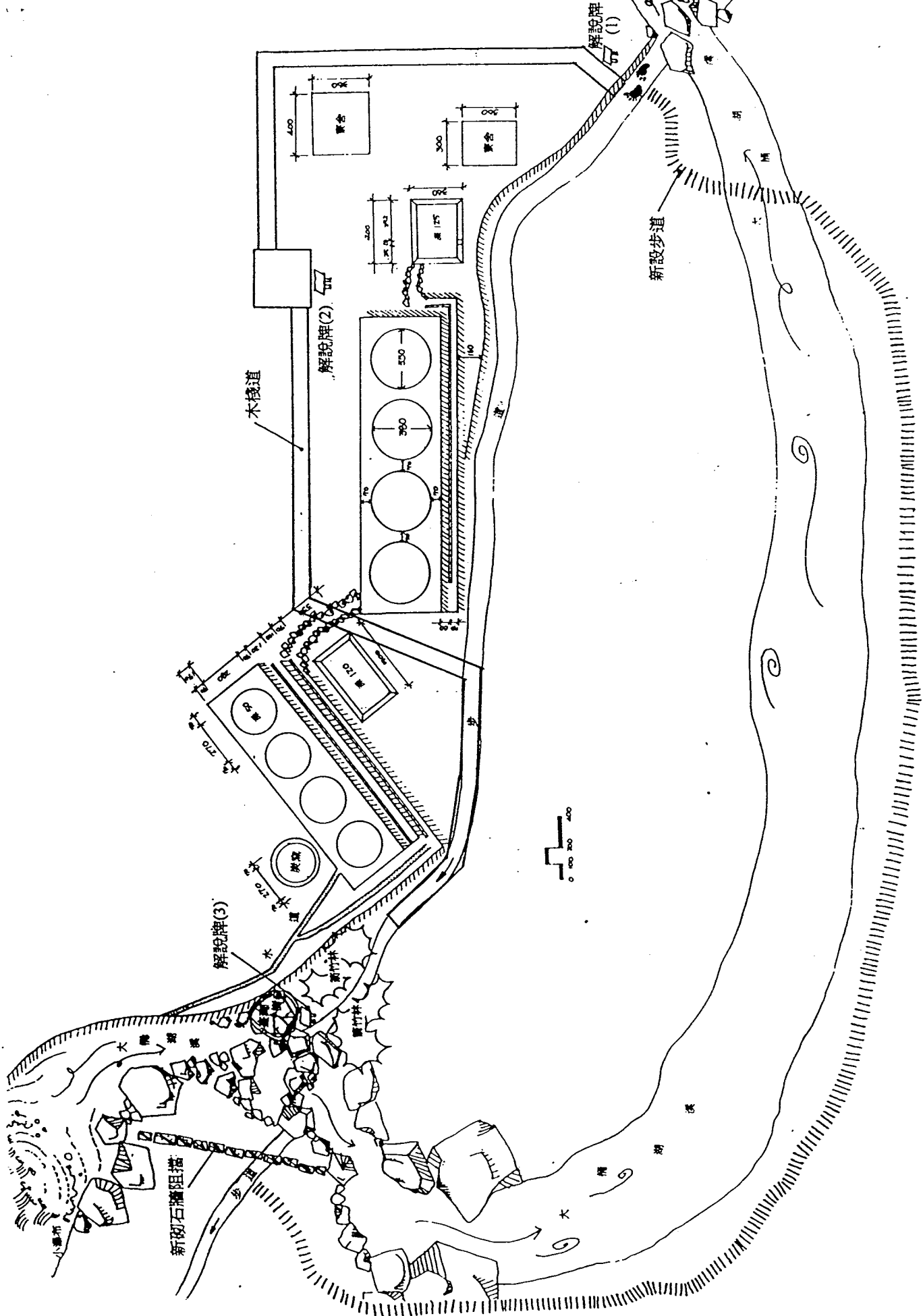
0 200 400

(一) 關開

(二) 新設石欄阻擋

(三) 木棧道

41



第五章 古道路線勘查

陽明山國家公園的九條古道皆已踏勘完畢，這裡舉出二條道路作為範例：一為淡基橫斷古道的完整記實，分為東段、西段之一、西段之二、西段之三等四個部分，這條古道經本研究發掘而得以重見天日。另一為羅厝坑溪林道的踏勘行程，可作為古道訂正的參考實例。

第一節 淡基橫斷古道（東段）的行程

踏勘日期：1999.03.15

踏勘行程：大坪 —— 後尖崙頭（又名鹿堀坪古道）

表 5-1 大坪 —— 後尖崙頭踏勘行程表

行程	地點
9:00	大坪（出發）
9:30	圳口埔
10:30	水柳仔坑
11:00	埤仔田
11:30	顏砌仔溪（休息 1 小時）
13:00	菜公坑仔溪
14:00	崩山溪
15:00	後尖崙頭（結束）

一行人起了個大早，駕著車駛離灰暗天空的臺北市，為了探查淡基橫斷古道大坪至牛埔（擎天崗）的路況，循著萬溪公路來到大坪。

9:30 車抵終點，到達一塊可供迴轉的平地，此地叫圳口埔。順著眼前的水

圳向上源走去，水圳寬約 45 公分，由水泥築成，圳旁的小徑亦然。圳水順暢輕快，帶著些微的漣漪，映射著早晨的陽光，嘩啦啦唱著，我停下腳步用手撥了撥，啊！果然一如想像，好冰涼！

續往前行，5 分鐘後，忽然瞧見左方有一條岔路通過一座小橋，我們走上小橋，遠遠望去，有棟民宅矗立在山坡的梯田間。在此，看著腳下的鹿堀坪溪，自蒼翠的樹海中緩緩流來。過溪後，順著零散的石階拾級而上，這是一戶郭姓人家，狗兒見到陌生人便狂吠不已，前院只見一棵高約 3 公尺的山茶蒼碧挺立，像極國畫中的姿態。我們在屋子四周呼喊主人，順便觀察北部傳統民居的形式。這棟石屋以大小相近的石塊砌成下半部的牆基，上方再用磚頭疊砌。呼喊一陣之後卻無人應答，想必無人在家，我們就大膽走入室內，這時同伴彷彿尋著了寶，叫我到廚房去看，原來泉水被導引到屋裡的水缸中，正咕嚕咕嚕的冒泡，發出水聲呢！這間廚房被分為上下兩層，上層有一些竹編器具堆放，下層則是灶、膳食用具、餐桌，此種空間利用饒富趣味。

離開時，狗吠聲又響個不停，重回小橋，沿著水圳的方向朝上游而行，鹿堀坪溪一直都在小徑左側。不久，小徑倏地向右轉去，來到了「石鼓田」，這是藏在芒草叢間的一塊空地，有著民居的遺跡，斷垣殘壁訴說曾有的豐饒田地與金黃稻穗，還有純樸和樂的吳石鼓一家人。我們在芒草叢中順著路徑左旋右轉，抬頭看到一個告示牌矗立眼前，說明前方為磺嘴山生態保護區，不得擅入，但我們受託進行古道研究，先前已有申請許可。續向前行，小徑開始斜上，而且變得更陡，這裡稱為「三截彎仔」，山徑在此轉了三折，果如其名。一邊走著，一邊享受森林浴，聆聽鳥啼聲及水聲，10:30 來到一個小山澗，稱為「水柳仔坑」，周圍長有許多長梗紫麻，原來水柳仔就是長梗紫麻，難怪我們一直找不到水柳的蹤跡，還一直以爲名實不符呢！小徑又隨著山勢轉折起落，不久，我們站在一道近乎筆直的石階步道「三十六崁」之前，這裡有三十六塊石階正向我們招手。

上了崁頂，同伴突然回過頭對我說：「噓，你聽！」聞言連忙將大口吐出的

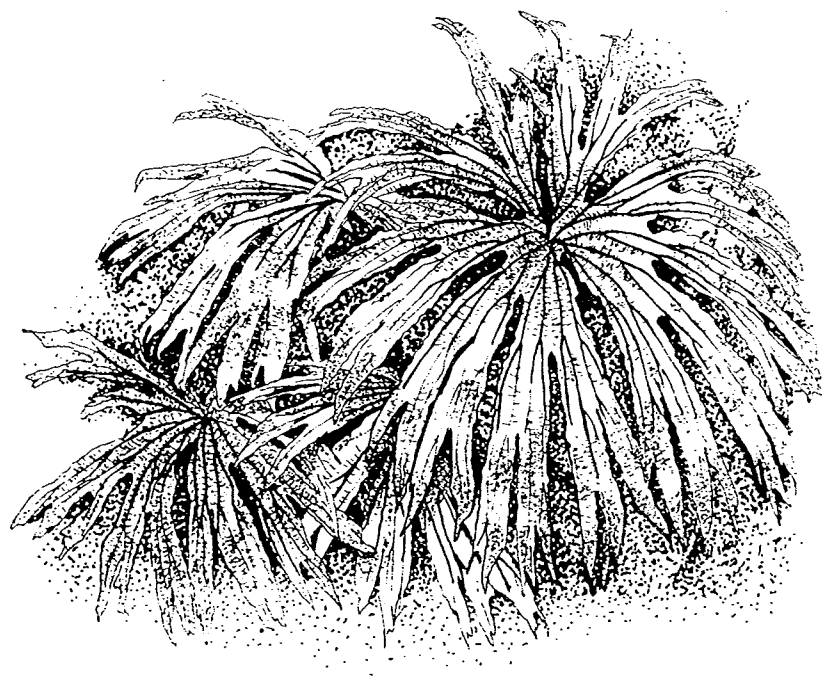
氣息一噤，隱約有水聲傳來。同伴說，目前我們所站的地方叫「石車頭」，而前方傳來轟隆水聲便是石車瀑布了！經過石車瀑布之後，前方的陽光照耀眼簾，出口處展開一片開闊的草原，此地稱為「溪洲坪」，是由鹿堀坪溪沖積形成的一塊河階台地。離開溪洲坪後，步履所及皆在長條形的田埂上，而且泥濘不堪，原來我們已經來到梳子田（埕仔田），此地本是一畦畦長條形的梯田，由於形狀如梳子的緣故，取名梳子田（埕仔田）。梳子田長度可達 180 公尺，而寬度則隨地勢橫移變化，大致約在 3 公尺左右。

約五分鐘後一行離開埕仔田，到達「四區仔」。此處田畝較為方整，想是山勢較為平緩，可以闢出較大且完整的農地。遠方見到一縷銀帶似的鹿堀坪溪，自谷底穿越。續行，小徑上方有座土地公廟，廟是簡單古樸的模樣，然而透露出的莊嚴氣息，讓我緬懷過往先人駐足於此的景象，不禁合十參拜一番。前方谷地更加開闊，這裡便是「鹿堀坪」。層層廢棄的梯田長滿了類地毯草，踩起來的感覺十分舒適，仔細觀察還有野兔的糞便。頭上一片藍天，腳下綠茵似的草皮，群山像帷幕般圍繞著，實在是人間幽境。田埂旁點綴著小薊，我們漫步在這平緩坡地，直抵顏砌仔溪畔。溪水潺潺流過，兩岸生長了幾叢水芋。11:30 在溪旁的樹蔭下，我們吃午餐，順便休息一小時。12:30 我們跳過石頭，渡溪，踏上對岸的草地，在路旁的草叢找到一支礦物局的界樁，號碼為 893 號，梯田逐漸為兩邊的樹林吞沒，13:00 我們又進入了森林。

一入森林，又要渡溪。前方枝幹垂下的青蔥藤蔓，提醒此地人跡少至。沿著依稀可辨的路跡向前直行，路徑越來越模糊，行進越來越艱難，不僅腳踏處極鬆軟，蛛網般四掛林梢的籐蔓也越來越多，看著前面引領途徑的同伴輕靈地閃身穿過，而我因為體格較胖的關係，屢遭籐蔓橫阻，像陷入網中的甲蟲掙扎不開，原想大力扯開籐蔓，不意上面有刺，鉤得手心一陣刺痛。眼看同伴漸行漸遠，心中不禁大急，只好獨自在寂靜的林中斥罵籐蔓，還不時呼喊同伴以免迷途。14:00 到達一片空地，只見落葉鋪滿四周，我們在此研究地圖，決定強登山頂。沿途更加艱辛，因為地勢較為陡峭，有時甚至要攀抓樹根，手腳併用費

力強行。14:20 發現一道石砌護坡，同伴提示這是牛堤，觀察一會兒後，繼續前進。一邊蹣跚爬行，一邊怒罵有刺的怪藤又擒住身體，運用蠻力強扯，才能脫身。終於抵達稜線，鬆了一口氣，望著白雲悠然飄過，差點軟癱在地。

而大尖山在左前方突然顯露，令人驚訝的是，一群登山客在山坡喧嘩，他們穿著五顏六色的服裝，還有小孩的笑聲。此情此景，讓勘查古道而顯得狼狽不堪的我們，實在很難適應。同樣是登山旅遊，有人輕鬆愉悅，漫步悠閒，亦有人披荊斬棘，血淚交織，啊，這便是古道未被清理之前的一頁滄桑史吧。15:00 沿著稜線而行，發現一棟鐵皮屋，此地路徑分歧，同伴說這是一棟荒廢的救難小屋，而且此地曾發生山難，我不禁心中一凜，忙不迭急步追上。在鐵皮屋附近休息一會，然後迎著午后的驟雨，循著原路踏上歸途，結束此次的探勘行程（圖 5-1、圖 5-2、圖 5-3、圖 5-4）。



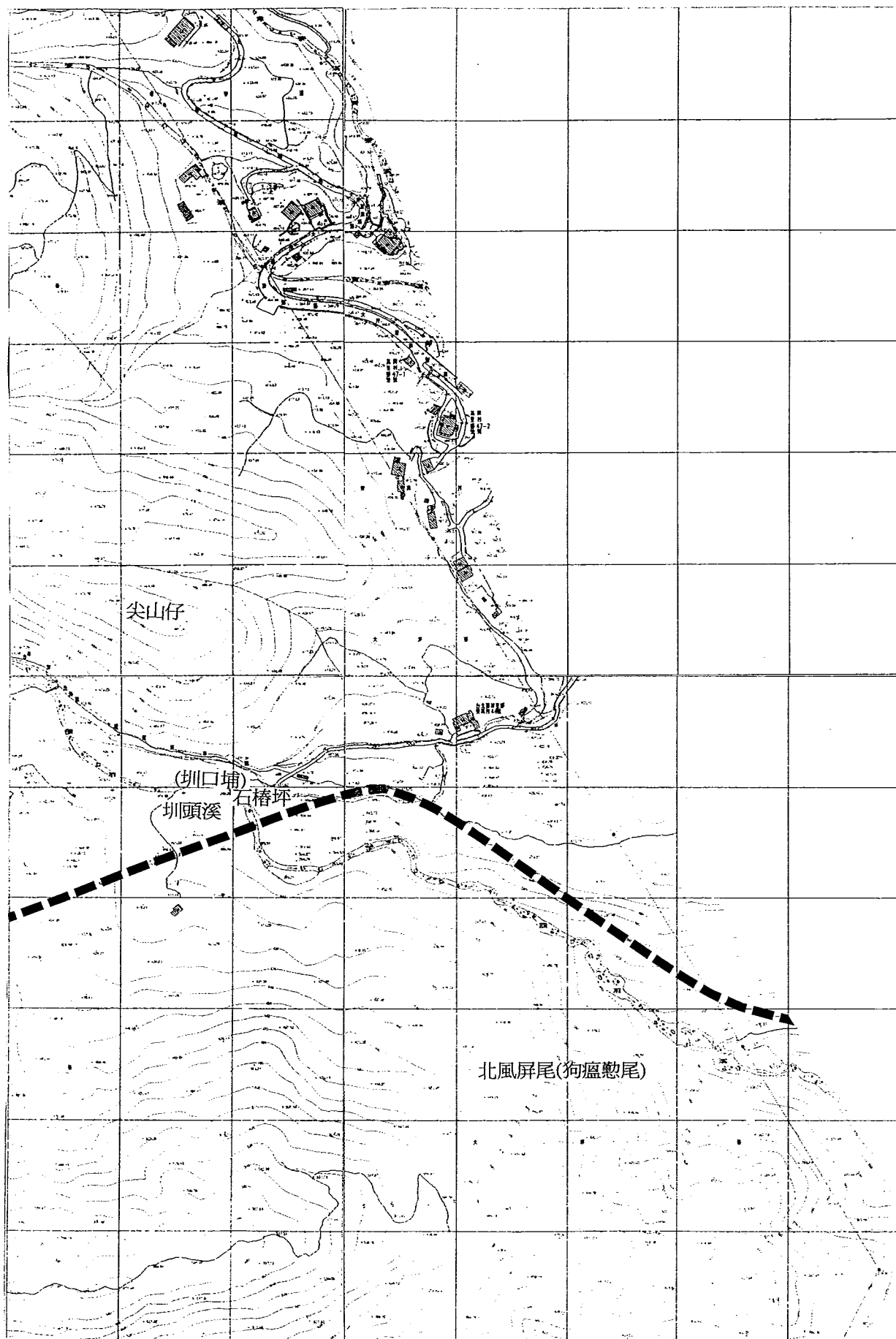


圖 5-1 淡基橫斷古道（東段）路線圖——圳口埔

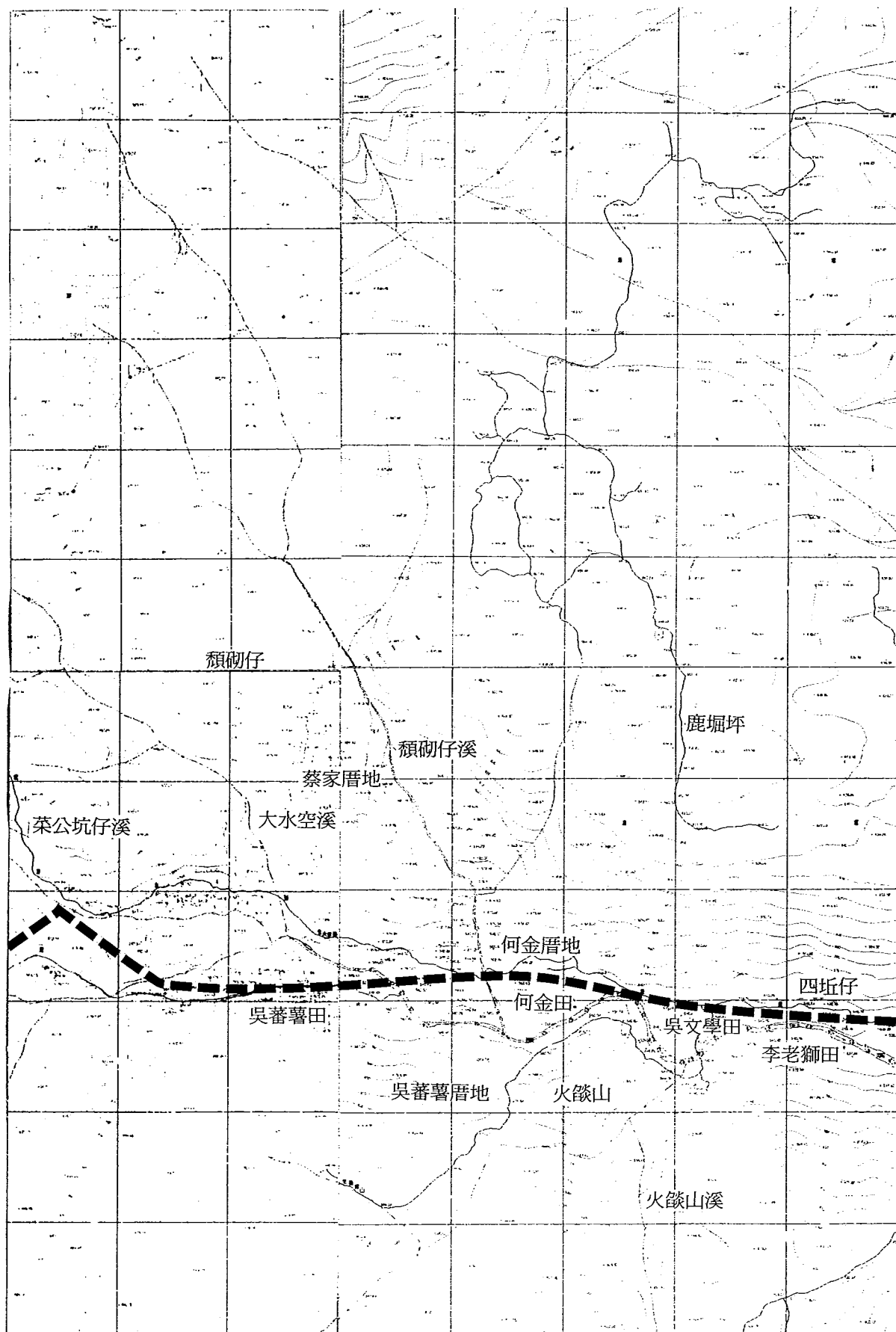


圖 5-3 淡基橫斷古道（東段）路線圖——鹿堀坪

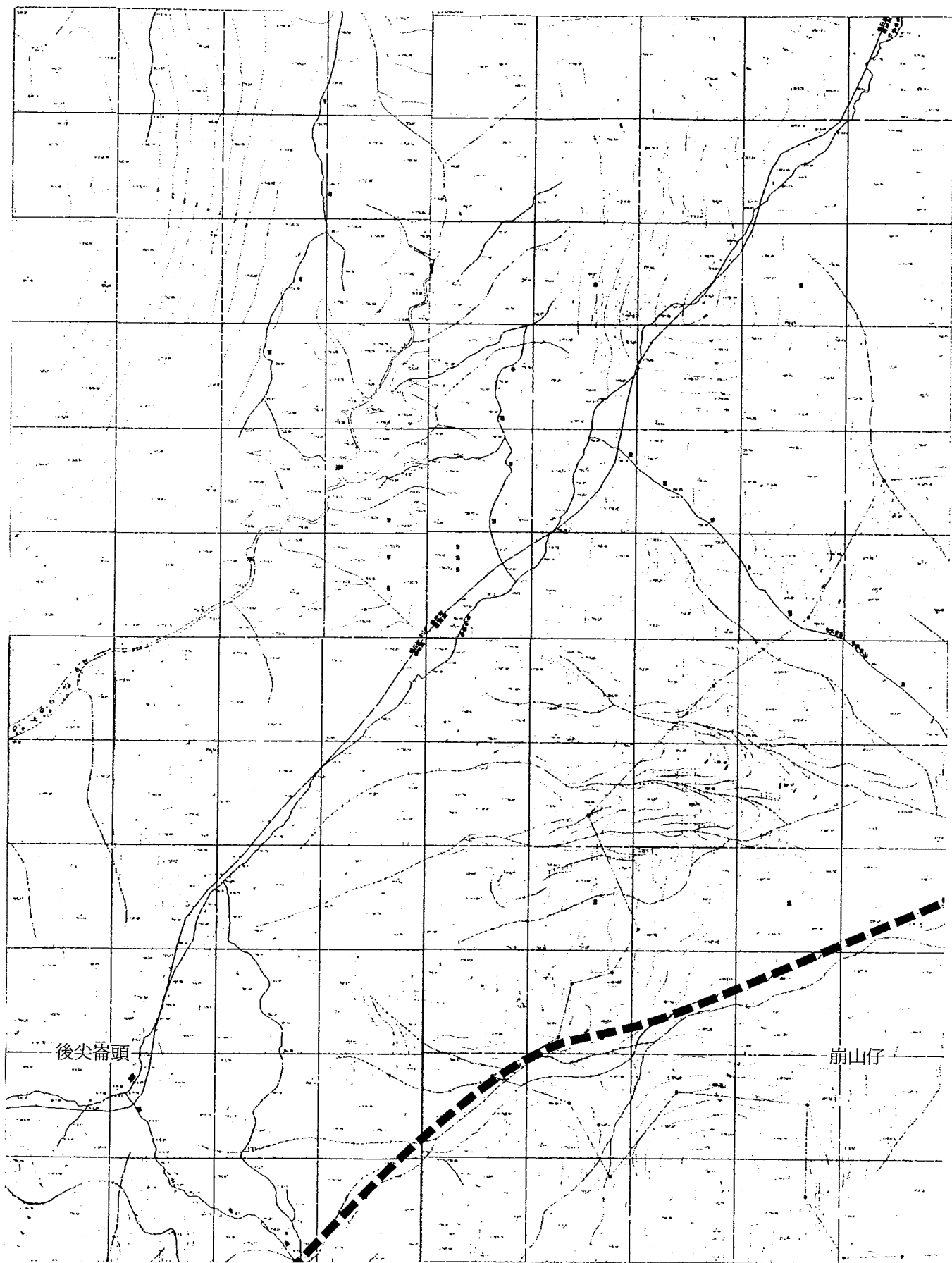


圖 5-4 淡基橫斷古道（東段）路線圖——後尖崙頭

第二節 淡基橫斷古道（西段之一）的行程

踏勘日期：1998.10.01

踏勘行程：台寶 —— 小油坑（又名打石窟古道）

表 5-2 台寶 —— 小油坑踏勘行程表

行程	地點
12:00	台寶（出發）
12:30	舊工寮
13:00	古道崩塌處
13:20	打石窟
14:30	小油坑的涼亭

淡基橫斷古道以河南營爲界，分爲東西二段，但西段之一與西段之二的部分被公路切割得支離破碎，踏勘最爲困難，但這就是我們的任務。今天我們要將台寶至小油坑的這段古道發掘出來，使其重見天日。

12:00 驅車來到馬槽附近的台寶。這裡只有一戶姓高的人家，石屋座落在山腳下，與附近的水廠和一棟豪宅隔著草地相望。台汽站牌名爲臺寶，因民國四十幾年時，此地開採白土（瓷土）興盛一時，礦場老闆名字爲萬寶，故將採礦公司命名爲臺寶，當時甚至開闢了一條車路到礦坑，便利白土的運輸。

我們整頓行裝後，穿過高姓人家的石屋，這時稜線出現了電線桿。我們進入箭竹林，朝電線桿前進，不久發現車路的痕跡。路面爲水泥鋪成，並遺有供車輛行走的兩道輪溝，每道寬約 30 公分，路基良好，只是都被芒草掩蓋。

12:30 赫然發現一棟舊屋，空空的屋頂與長著藤蔓的石牆顯示它舊有的格局與規模。舊屋隔爲四間，屋內均被許多植物佔據。我們四周察看，屋側有數個坑洞，還有一個煎煮草藥的藥壺，靜靜躺在坑洞裡。屋後還有方形的水泥槽兩

座，由各種的設施判斷，這裡應是採盜土礦工的住所，後方的水槽還發現細窄的塑膠水管，循著水管前進，意外發現古道的痕跡，不由得內心一陣興奮，加快腳步向前邁進，水管隨著古道忽隱忽現，但大致與古道平行。

古道的路基十分完好，路寬保持在 1 公尺左右，由於長年無人行走，幸好帶了一支砍刀，才能撥開箭竹與勾人的藤蔓奮勇前行。

13:00 遇到險阻，路面崩塌了一大塊。大家小心翼翼攀過二處長滿雙扇蕨的崩場地，卻又碰到寬約十米，深約四米的山溝，令人望之生畏。山溝的土壤鬆軟，踏之即陷，只好攀住樹根，緩緩移動，經過一番掙扎與努力，才得以克服這個障礙，翻上山溝的對岸。這時樹林的上方忽然傳來一陣車聲，原來陽金公路離我們並不遠，公路和古道近在咫尺，卻沒人發現古道就在附近，隱藏了如此久遠的歲月。

繼續趕路，沿途仍是箭竹與菝契等蔓藤植物擋道。古道緩緩爬升，13:20 濕滑的路面開始出現，原來泉水慢慢從山壁滲出，流過路面，石階開始出現眼前。這一段的石階相當完整，每一階均清晰可見，每塊石階長約 90 公分，寬約 25 公分，高約 10-15 公分，連綿約 60 公尺，可說是淡基橫段古道中最完整的一段，這裡稱為打石窟。兩側長滿了冷清草、姑婆芋等陰濕草本，而一陣陣白霧飄來，更增添迷幻的意境。

經過石階之後，轉入一條小乾溝。但前行不久便失去路跡，我們又迂迴前進，找了一會兒才接至古道。古道的路寬僅剩 60 公分，路面下凹似渠，這裡阻礙去路的枝條藤蔓更茂盛，衣物已濕了一大半，遇濃密處還要蹲伏爬行，宛如地鼠，路況之艱難、荒廢可見一斑。

二十分鐘後，古道漸漸開闊，路跡明顯，原來進入箭竹林了。山崖在右方，古道的路面寬約 70 公分，枯黃的葉片鋪在地上，感覺古意盎然。擾人的箭竹偶而零星叉出，我們的行進慢慢加快。十分鐘後，石階開始爬升，但不覺得很費力，這裡的石階斷斷續續，但黃葉鋪陳，竹枝迎道，彷彿是一條可以輕鬆散步的小徑。不久，聽見水聲，才知山崖的下方是溪流。14:30 陽金公路的車聲漸漸

加大，我們奮力向上，終於自芒草叢中鑽出，正對著小油坑往中湖的陽金公路旁的那座涼亭，而涼亭旁的小瀑布正嘩啦啦流著。當地人稱這條溪流為濁水溪仔，因水質渾濁而得名。

古道在此與陽金公路重疊，我們便帶著濕冷的身體，伴著山區的霧氣踏上歸途（圖 5-5、圖 5-6）。



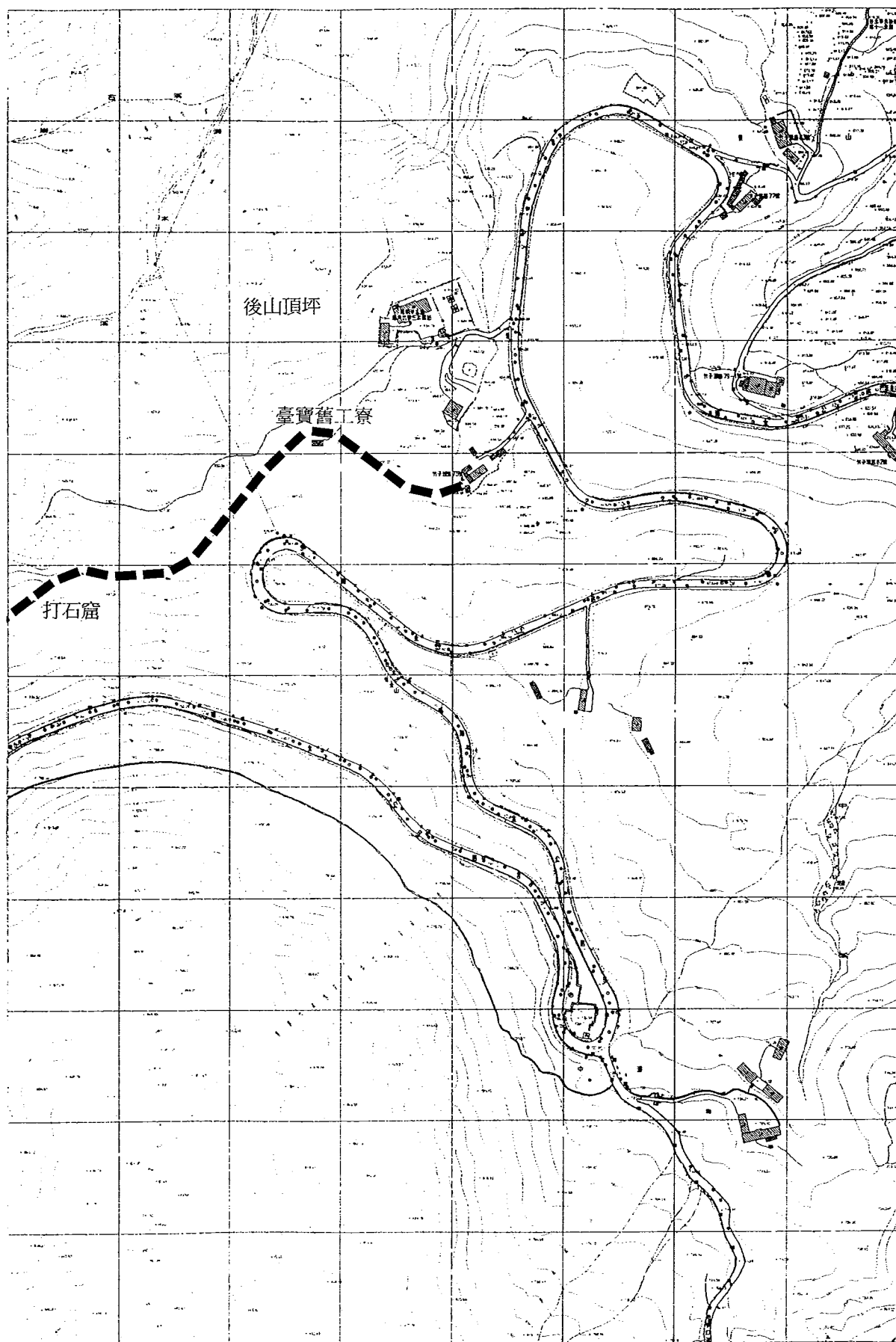


圖 5-5 淡基橫斷古道（西段之一）路線圖——打石窟

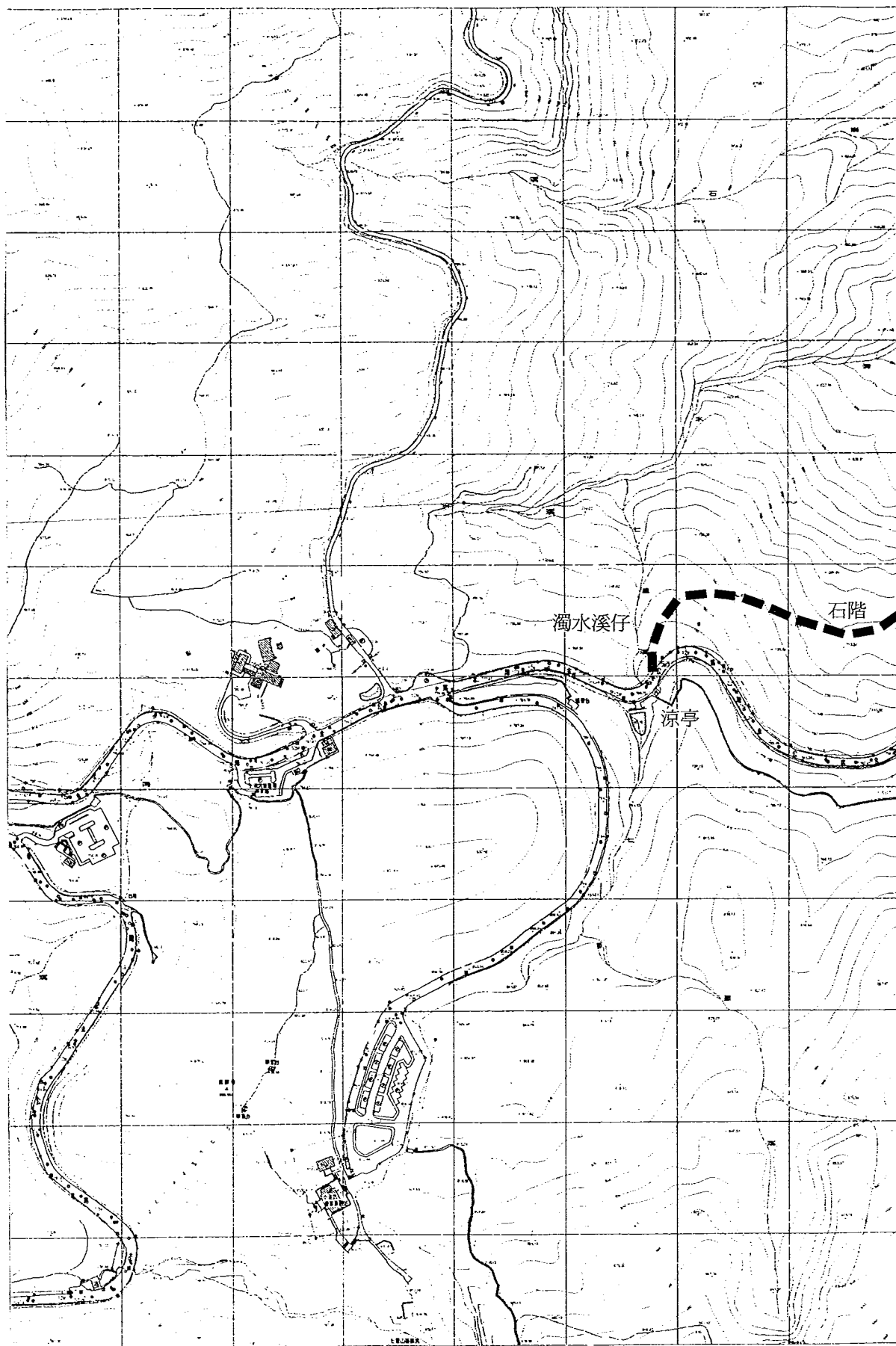
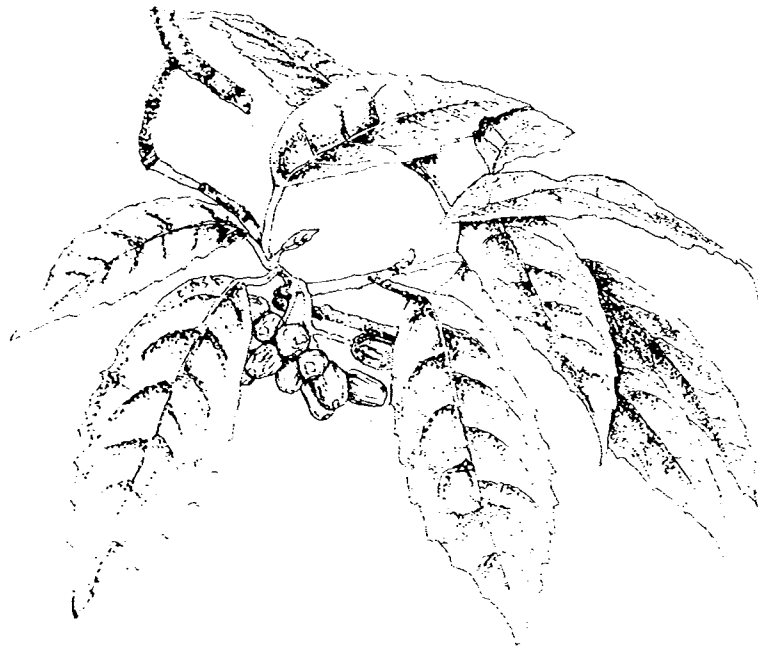


圖 5-6 淡基橫斷古道（西段之一）路線圖——濁水溪仔

有一堆石塊，斷斷續續排成長方形，長約 10 公尺，寬約 4 公尺，格局甚大，我們推測這是昔日石屋的遺跡。順著古道前進，這時大幅爬昇，沿著山壁呈之字型陡上。約十分鐘的爬昇後，右側有一大塊石壁，高約 6 公尺，下方有一直徑約 50 公分的圓洞，黃先生表示這就是蜜蜂巢了。冬日因氣溫寒冷，此地較為避風，又有細微的地熱自石縫鑽出，因此野生的蜜蜂群聚石縫中築巢，即為地名的由來。我們就近觀察下方的圓洞，卻無任何蜜蜂的蹤影，再次檢視灰白色的石壁裂隙，也無所獲。離開此處後，經過兩根被鋸斷的電線桿，我們續往測候所的方向走去。15 分鐘後，路面裸露出數顆方形的石塊，這是古道舊有的鋪面。續往前行，切過寬達 2.5 公尺的林道後，路跡又十分混亂，黃先生笑說這是以前放牛時，讓牛隨意行走，所以就闖出了好幾條小徑。不久，我們便找到往測候所的小徑，向上爬升，終於抵達鞍部測候所。

本次踏勘感謝黃先生的協助，獲得許多寶貴的資料，並將頂湖、蜜蜂巢及鞍部測候所等路線串連起來，對古道更為瞭解，真是受益良多的行程（圖 5-7）。



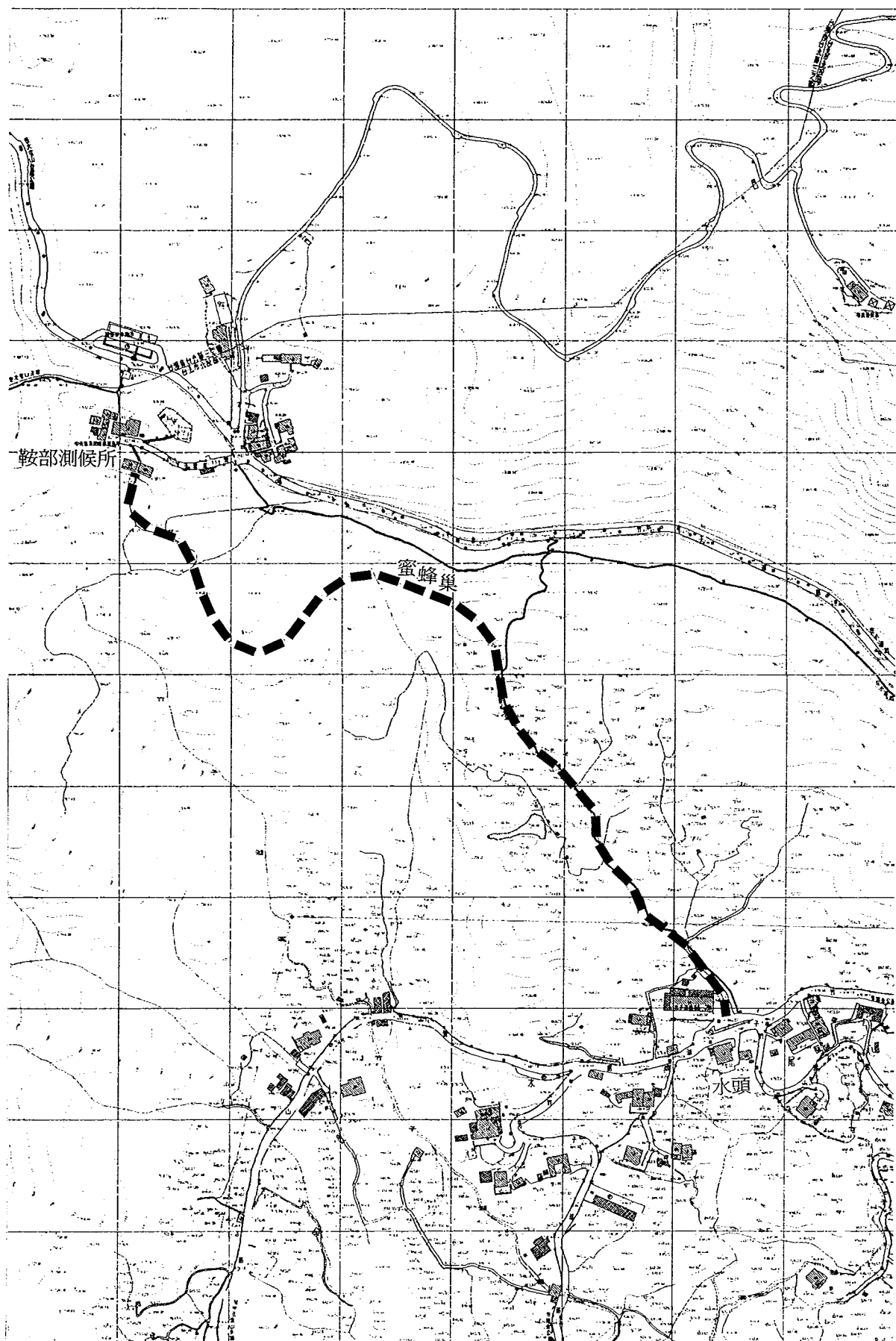


圖 5-7 淡基橫斷古道（西段之二）路線圖——蜜蜂巢

第四節 淡基橫斷古道（西段之三）的行程

踏勘日期：1999.03.22

踏勘行程：冷水坑仔 —— 貓頭（又名十八彎古道）

表 5-4 冷水坑仔 —— 貓頭踏勘行程表

行程	地點
9:35	冷水坑仔（出發）
9:45	十八彎仔腳
10:42	十八彎仔頭
11:52	貓肚
12:09	貓頭（結束）

陽明山地區出現了難得一見的好天氣，天空萬里無雲，使我們更有信心去完成踏勘工作。根據史料的記載，淡基橫斷古道興建於 1893 年，距今已有 106 年的歷史，它為舊時之軍用道路，但隨著時間與空間的轉移，早已廢棄。由於本條古道極具重要性，我們決定前往踏勘，揭開神秘的面紗。

9:00 到達大屯自然公園遊客管理站，然後，沿著 101 甲縣道而行。9:30 來到一座廢棄的香菇寮，右側 15 公尺處即為入口，我們於 9:35 進入十八彎古道。前方不遠便有高約 3 公尺的石砌坡坎，並聽到一些聲音，本以為是某種動物的叫聲，但卻是一條流量豐沛的溪澗所發出的潺潺流水聲，這裡稱為冷水坑仔。溪澗終點有一個儲水槽，內有過濾器，應是當地人為接飲山泉所作的簡易設施。

古道兩旁長滿茂密的冷清草，5 分鐘後，來到第一個彎，右轉而上，一分鐘後經過一片桂竹林。繼續前行，這裡留有清楚的石塊。9:45 來到第二個轉彎處，在此進行測量，古道足足有 180 公分寬，約六尺。繼續前進，路基變得模

糊，古道蜿蜒而上，9:53 到達第三個轉彎處，這裡有 7 個石階，保留完整，明顯易見，路寬依舊不變。9:58 再度發現一處石階，寬達 240 公分，相當於八尺寬，多了兩尺。

10:07 古道出現第一個雙岔路口，右行是古道，左行則是往枕頭山的小徑。採右行，原先一路上昇的路面產生變化，有點下降，而且還聽到潺潺流水聲，原來我們正越過稜線，逼近溪流，路旁有許多的山菊、臺灣馬蘭等。不久，在步道左側發現一處屋基的石砌矮牆，呈「口」字形，矮牆的短邊約 3 公尺，長邊約 5.5 公尺，門寬則是 1.5 公尺，牆高約 1.1 公尺。根據周圍環境以及矮牆的形式來推測，可能是牛舍。

繼續前行，溪流聲越來越大。10:28 我們看見溪流上方形成一處小瀑布，瀑布高約 5-6 公尺，在水潭的下方設有水管，這裡應該就是山泉的源頭。10:42 琉球松開始出現，我們測量其中一株的胸圍，達 160 公分，在松林間隙中還可看見 101 甲縣道的于右任墓園牌坊，而汽機車的引擎聲亦清楚可聞。不久，古道兩旁出現一道石砌矮牆，右側矮牆長 5.2 公尺，左側矮牆長 15 公尺，古道寬度則為 1.5 公尺，根據材質與形式來判斷，這是牛堤。

11:03 右前方出現一間廢棄的木屋，古道被蔓延十多公尺的觀賞植物----蜘蛛抱蛋完全佔據，11:20 發現古道左上方約 10 公尺處，有一石砌的屋基，但並非一般傳統的正方形或長方形，卻是呈梯形。左牆長 4.5 公尺，右牆長 5.5 公尺，前後牆長度均為 6.5 公尺，前門寬度為 0.7 公尺。

離開這棟石屋後，開始出現許多藤蔓與樹枝，妨礙前進。我們不斷與藤蔓搏鬥，接著又進入芒草叢中，兩人一前一後尋找古道的蹤跡，緩緩前進。11:53 暫時穿出芒草叢，並發現了一處碉堡。拍照後，又再次進入芒草叢，這裡的芒草叢更加茂密。由於前方的路徑十分難行，決定從古道右折，接至公路，再由終點回繞，才能將路線完全串連起來。我們不斷殺出芒草叢，再經過一塊菜圃，終於行抵公路，往古道的終點----貓頭前進。

12:09 到達貓頭，貓頭位於大屯自然公園西方，由此折入古道，路面十分寬

闊，竟有 4.5 公尺寬，真像古時的車道。12:18 發現古道上方有類似壕溝的開挖地，長 6.7 公尺，寬 0.7 公尺，深 1 公尺，可能是昔日留下的軍用設施。

12:30，在步道的右方有一座廢棄的墳墓，開始進入芒草叢。芒草依坡地生長共有三層，我們沿著第二層蹲伏前進，途中經過一棵筆筒樹，再反覆多次的方向修正，才接到礪堡處，此時已是 12:50，而整段古道終於串連起來。13:00 回到大屯自然公園的停車場吃午餐。

13:50 我們前往車埕 18 鄰訪問一位羅金水先生。首先問到沿著古道鋪設的水管是什麼用途，羅先生說那是櫻花山莊的住戶所接，以前是灌溉用水，現在則是飲用水。接著問到古道上那段牛堤的用途，他說枕頭山與大屯自然公園一帶昔日曾是牛群放牧之地，這道石砌矮牆是攔阻牛隻之用。

我們雖對車埕至貓頭的十八彎古道有些瞭解，但從車埕至大溪橋的路線仍不甚清楚，於是便請羅先生現場指引路徑。於是，我們就開著車，在羅先生一路帶領下，不斷解釋了古道與車道的穿插與去向，經過左彎右拐，最後抵達了大溪橋。15:00 將羅先生送回車埕。

我的同伴依羅先生指示的路線開始步行，而我則開著車子在每一段古道與公路的交會處等候，如此一段一段銜接，當我們第二次抵達大溪橋，再將正確的路線於地圖上標示出來，已是 17:00 了。夕陽餘暉，滿天紅彩，我們往淡水前行，踏上歸途（圖 5-8、圖 5-9、圖 5-10）。

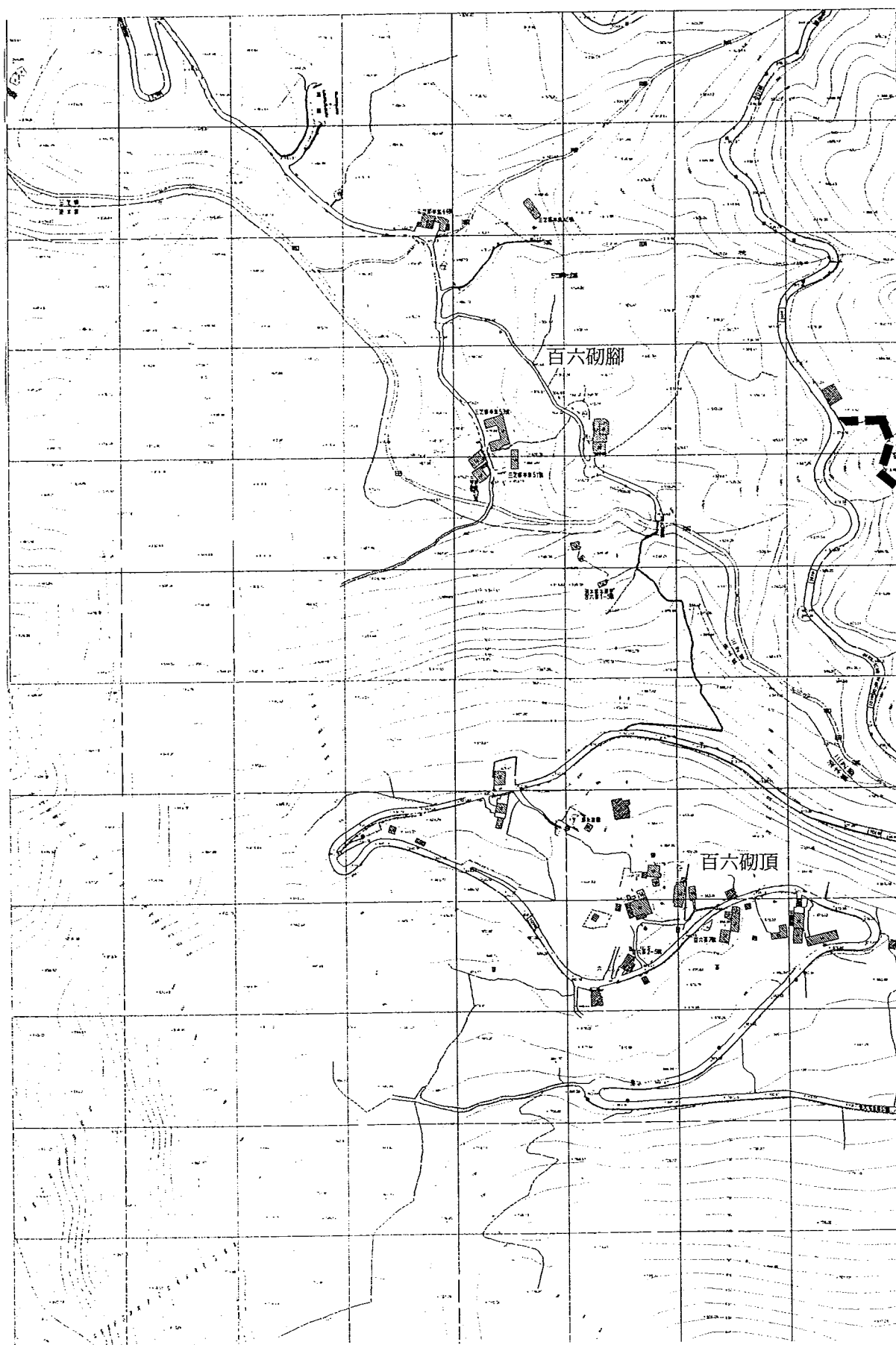


圖 5-8 淡基橫斷古道（西段之三）路線圖——百六砌腳

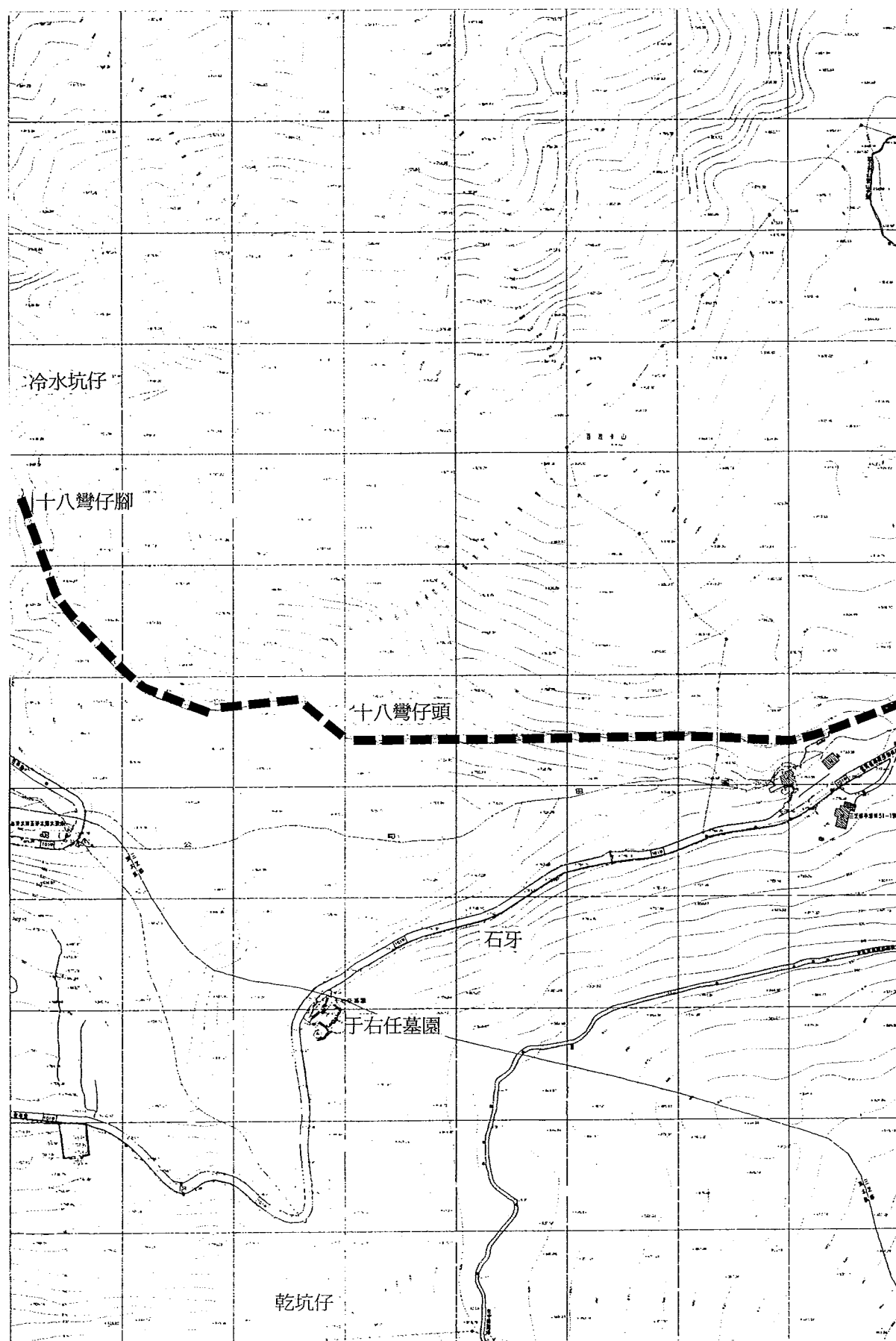


圖 5-9 淡基橫斷古道（西段之三）路線圖——十八彎仔頭

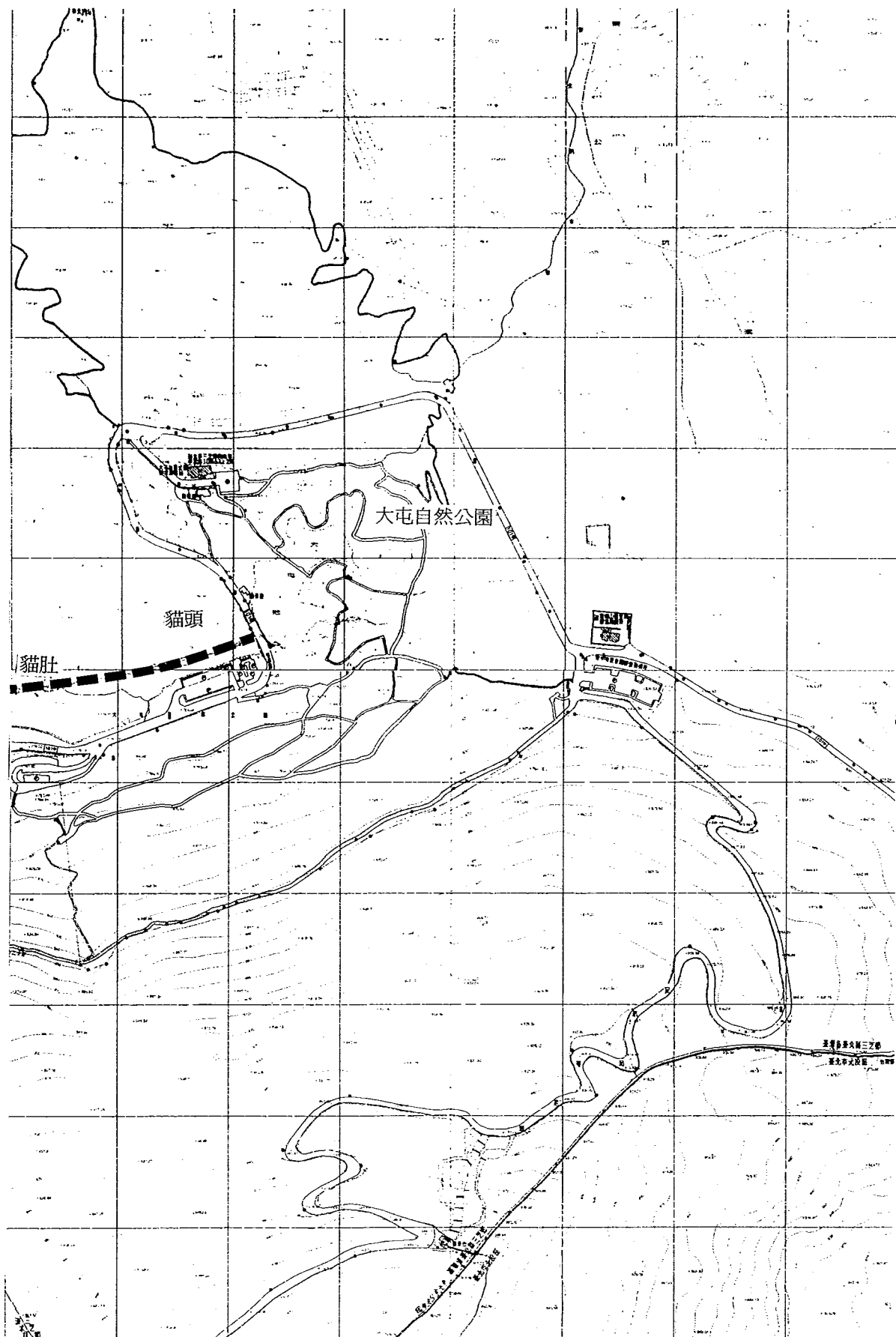


圖 5-10 淡基橫斷古道（西段之三）路線圖——貓頭

第五節 羅厝坑溪林道的行程

踏勘日期：1999.01.31

踏勘行程：下蘇厝——林道——下蘇厝（羅厝坑溪林道）

表 5-5 下蘇厝——林道——下蘇厝踏勘行程表

行程	地點
14:10	下蘇厝（出發）
14:35	養鱒場
15:11	炭窯一
15:43	林道
16:52	繞上稜線
17:00	炭窯二
17:20	頂蘇厝
17:40	下蘇厝（結束）

靜謐的下午，我們開車來到北新莊下蘇厝的土地公廟，準備妥當之後，在 14:10 出發。步行約 5 分鐘，平坦的柏油路被碎石小徑取代，此時越過稜線，這裡的環境變得較為潮濕，沿途的植物有冷清草、闊葉樓梯草、水鴨腳秋海棠、長梗紫麻、密花芋麻等植被。14:30 經過一面「此路不通」的告示牌，但我們卻又看到小貨車從旁經過，讓人懷疑告示牌設置的目的。14:35 到達養鱒場，入口處有二、三隻兇猛的大狗對我們狂吠，牠們眦牙裂嘴瞪著我們，且大聲狂吠。為了自保，同行的伙伴拾起地上的樹枝對牠們揮舞警戒，深怕牠們衝了過來，僵持許久，養鱒場主人出來制止，我們才能進入。

我們詢問有關古道的訊息，但養鱒場主人並不瞭解，而且表示不常有人來此登山，但我們從地圖卻判斷出養鱒場後方明明有一條山徑。14:44 從養鱒場後

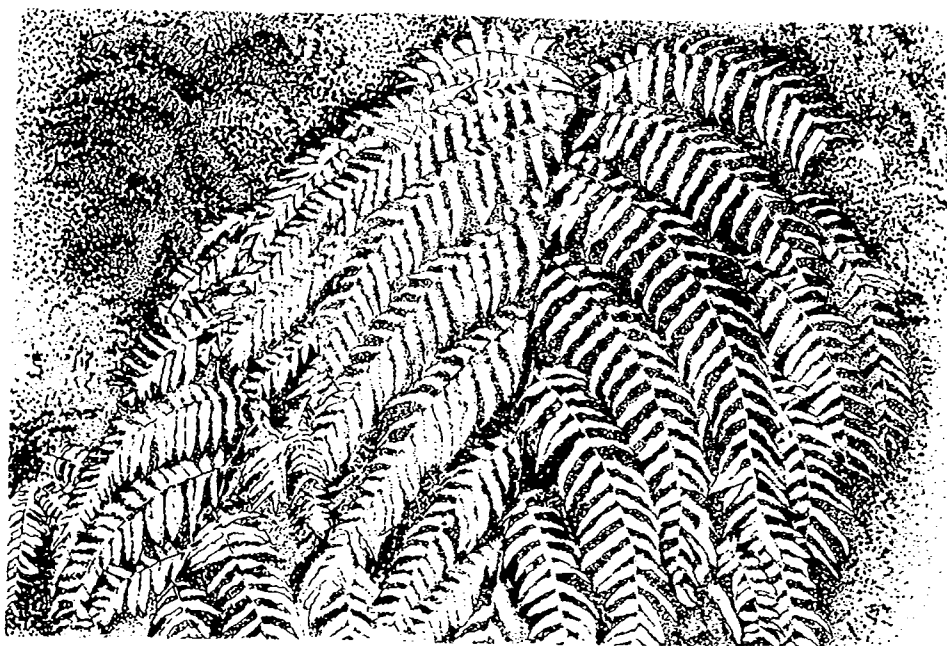
方出發，尋找古道以及菁礮的遺跡。步行約一分鐘遇見叉路，取左行，三分鐘後來到一棟廢棄的民宅，屋頂塌陷，牆壁頹圯，路徑幾乎淹沒，實難想像當時的居民如何在此生活。

在此來回察看，並未發現道路的痕跡，所以我們又折回叉路口。15:00 取右行，沿著養鱒場的引水道前進。15:11 發現一座炭窯的遺跡。同伴表示只要有菁礮的地方，附近常伴生許多的大菁，因此我們一直留意周圍是否有大菁族群的出現。但沿途走來，所見都是闊葉樓梯草，而大菁只有零星的一、二株而已。15:30 越過一條山溝，旁邊砌有坡坎，層層而上，本以為是菁礮的遺址，四處尋找卻無所獲，因此推斷可能是昔日開闢的梯田。再次順著坡坎而上，但我卻在溪邊迷路了，只好留在原地，不敢前進。在瀝瀝的泉水聲中傳來同伴呼喊的聲音，於是越過河溝，循著聲音往上攀爬，溝中多為濕滑的大石塊，而且還長滿許多青苔，對我而言，真是一大考驗。15:43 遇到一條明顯的山徑，在此與同伴會合。這條山徑往下接至養鱒場，往上通向大屯自然公園，依其走向與道路狀況，應為昔日的林道。這是基於下列理由：（1）山徑迂緩，隨等高線徐徐上昇，並無直線突上的路段（2）沿途無石階的痕跡（3）路口、路尾、路旁均無一座土地公廟（4）沿途亦無任何石厝或住屋的遺址（5）起點與終點並無相互聯繫的交通必要性（6）無任何文獻的證據，反而留下造林的人工植被。而這個山谷當地居民稱為羅厝坑，因此應該正名為羅厝坑溪林道，但登山者卻誤稱為菜公坑溪古道。事實上，菜公坑是在羅厝坑南方的另一個山谷才對。

我們先採上行，抵大屯自然公園附近的鞍部再折返下行，沿途林木鬱閉，來回約莫花了一個小時。16:52 順著下山的路線左折，繞上稜線，林道沿途植滿了相思樹與柳杉。

沿著林道而行，16:55 經過荒廢已久的茶園，茶樹竟已經長到約 3 公尺高。17:00 又出現一座炭窯，這炭窯較先前所見更為完整。續行 3 分鐘，看見較平坦的草地，並設有儲水槽。再前行 2 分鐘，路旁盡是濃密竹林。可能是因為走得太快，突然腳底一滑，摔了一跤，幸好沒有大礙。接著又進入大片相思樹林，

此處視野逐漸開闊，可遠眺烘爐山。17:20 到達頂蘇厝，繼續往下方行走。17:30 順著農地旁的小徑前行，沿途風光明媚。17:40 到達下蘇厝的土地公廟，結束踏勘行程（圖 5-11、圖 5-12）。



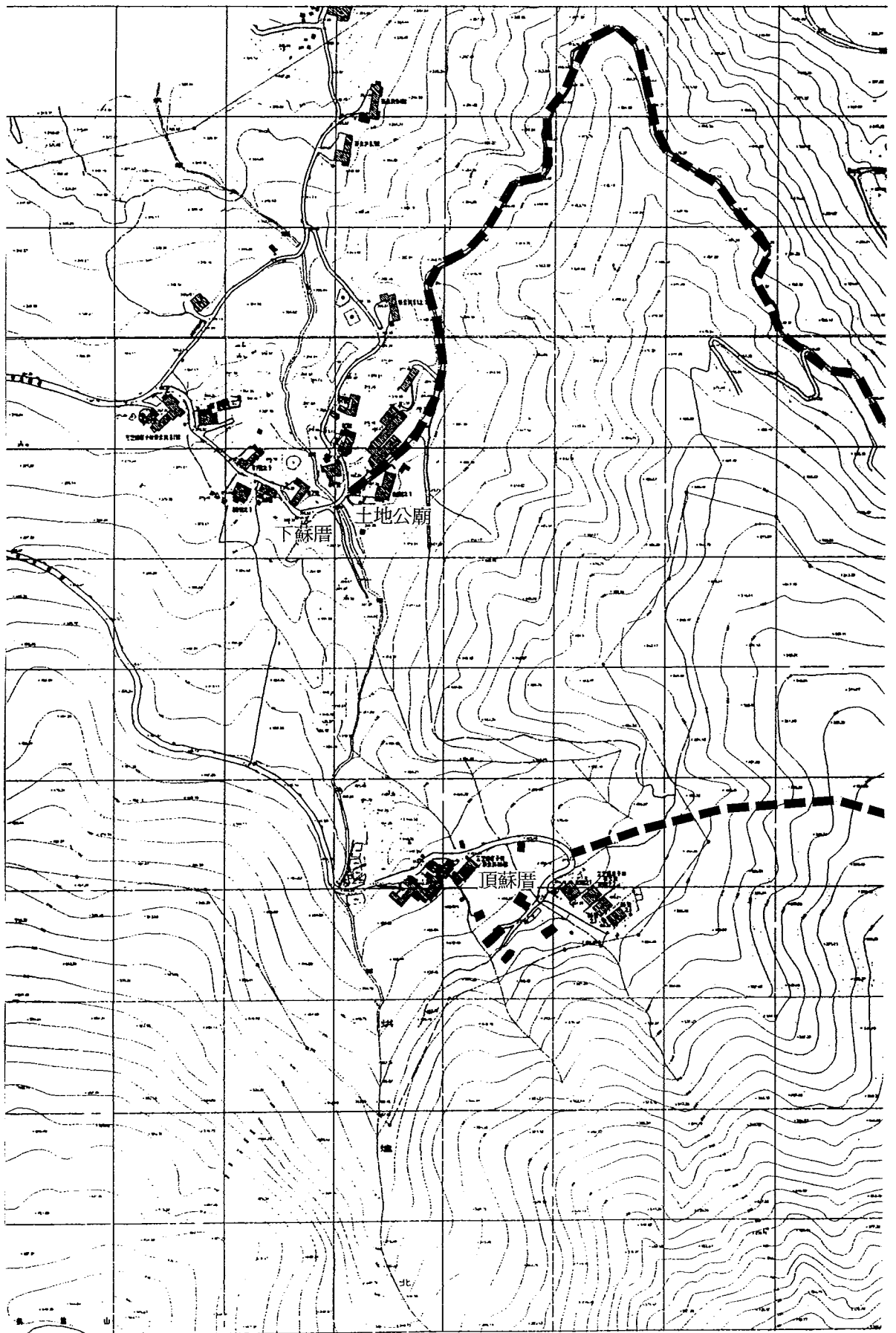


圖 5-11 羅厝坑溪林道路線圖——下蘇厝

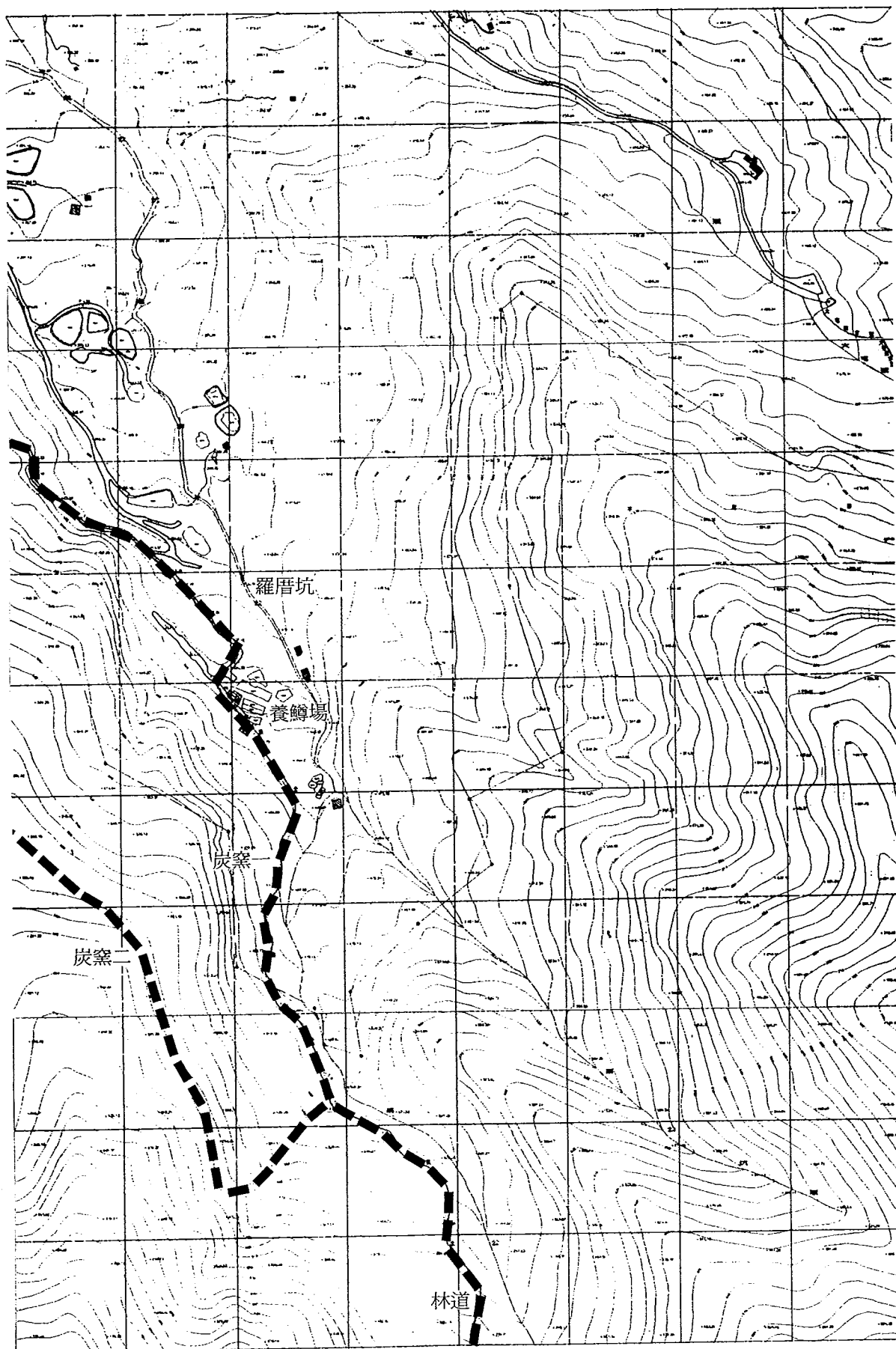
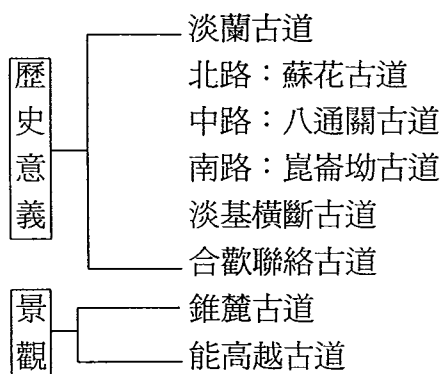


圖 5-12 羅厝坑溪林道路線圖——羅厝坑

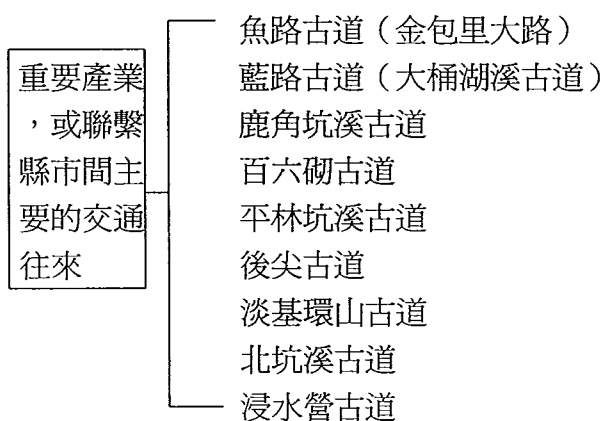
第六章 結論

一、本研究參酌文化資產保存法與其他相關法規後，將古道暫予分級如下：

1.國家級古道：具有國家級的歷史意義與國家級景觀的古道。



2.縣市級古道：縣市相互聯絡，具有重要產業、交通往來、文化交流等任務的古道。



3.鄉鎮級古道：屬於小地域性，且以交通聯繫為主要任務的古道。

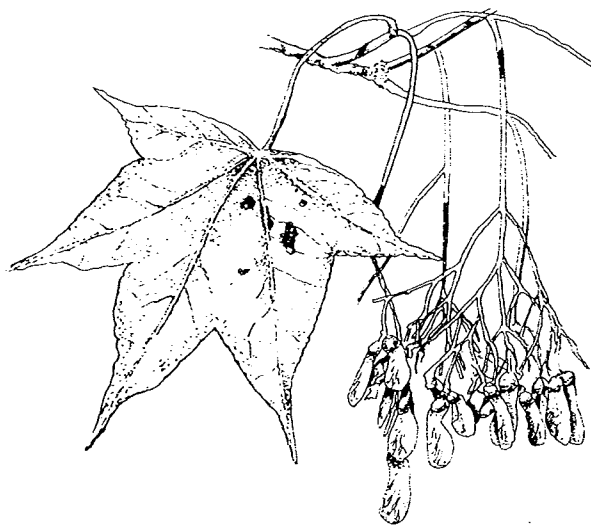
如：七股古道、綠水合流古道等。

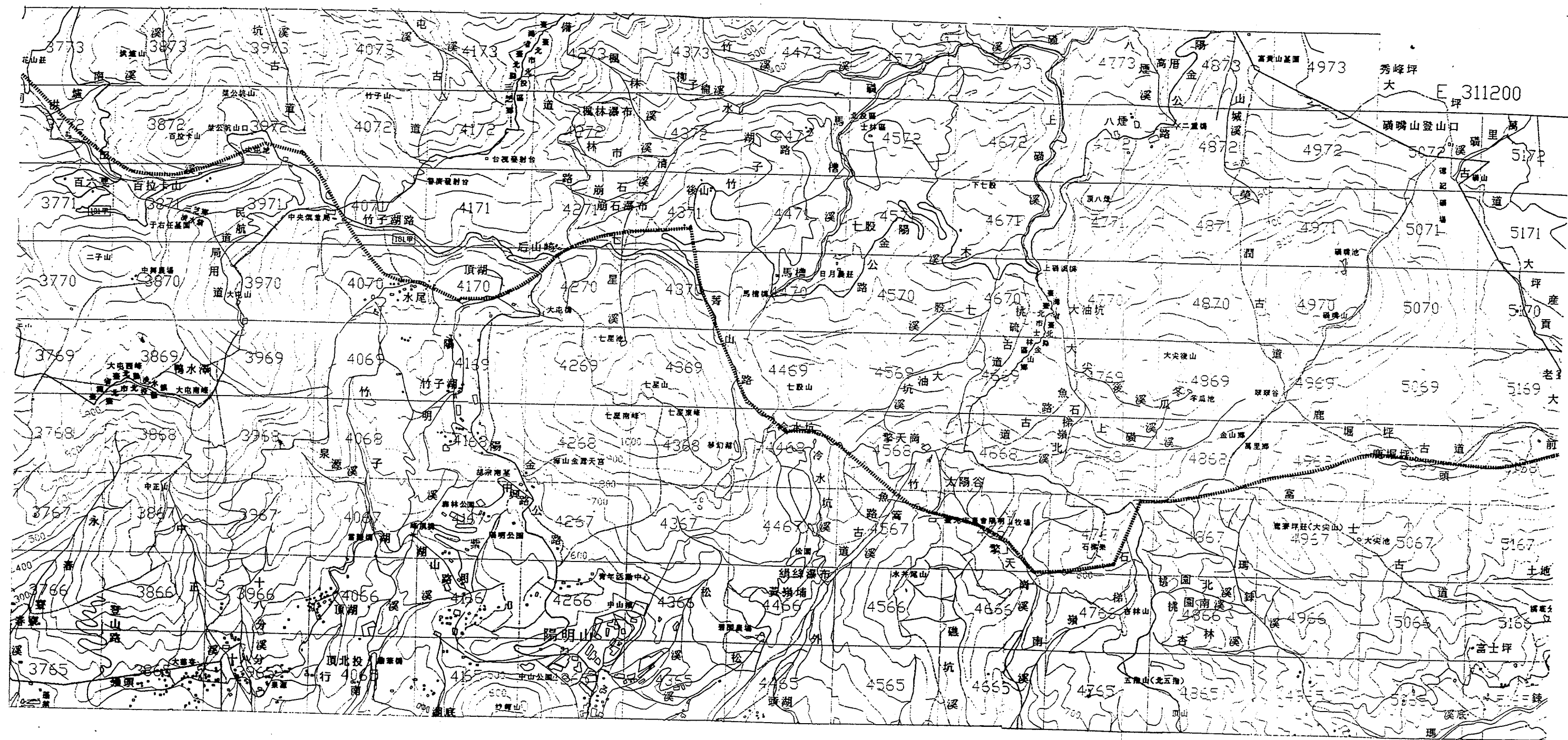
經由上述的分級，可知陽明山國家公園範圍內足以列名國家級古道唯有淡基橫斷古道，而可列為縣市級古道計有魚路古道、藍路古道、鹿角坑溪古道、百六砌古道、平林坑溪古道、後尖古道、淡基環山古道等。至於七股古道與其他眾多的村里聯絡道路則屬於鄉鎮級的層次了。

二、本研究對於陽明山國家公園全區古道進行通盤的調查與評估，可作為管理單位在觀光遊憩、企劃、工務之參考，尤其古道的人文史蹟，更是自然保育、解說教育重要的題材與資料。

三、目前，除金包里大路（北向路段）已開發外，根據本項調查顯示，首次發現的淡基橫斷古道（圖 6-1，圖 6-2）與藍路古道（大桶湖溪古道）所擁有的歷史價值與菁畧遺址，為國家公園重要的文化資產，是值得開發與永續經營的二條古道。

四、本次調查雖已將古道路線作一踏勘與訂正，惟詳細的動物、植物、人文資源仍待更進一步的深入研究，期使古道能以更完備、更精緻的面貌呈現給社會大眾。





淡基橫斷古道

圖 6-1 淡基橫斷古道的地形

第七章 引用文獻

胡傳. 1893. 臺灣日記與稟啓，1960. 臺灣文獻叢刊第 71 種，臺灣銀行經濟研究室，臺北。

臺灣總督府.1896.淡水支廳行政事務暨管內概況報告。

藤井恭敬. 1918 . 臺灣郵政史。

吳澤霖.1991.人類學辭典，上海辭書出版社，上海。

黃炫星.1991.臺灣的古道，臺灣省政府新聞處，臺中。

李瑞宗.1994.陽明山國家公園魚路古道之研究，陽明山國家公園管理處，臺北。

李瑞宗.1995.陽明山國家公園魚路古道後續規劃，陽明山國家公園管理處，臺北。

李瑞宗.1999.山藍與菁礬－陽明山的民族植物與消失產業，大自然季刊 62:58-65。

McArthur, T.1992.Longman Lexicon of Contemporary English, Longman Group UK Limited, Singapore.



陽明山國家公園全區古道調查

委託單位：內政部營建署陽明山國家公園管理處

計畫主持人：李瑞宗

研究助理：陳怡嘉 盧美雯 林國榮 邵偉榕

出版時間：民國八十八年六月十五日