

太魯閣國家公園「陶塞溪、蓮花池 和神祕谷」地區鳥相及其變化

The avifauna and habitat of Dah Sha Shi, Lien Hua Chyr, and Shern MihGure of Taroko National Park

王穎 孫元勳

Ying T. Wang, Yuan-Hsun Sun

師大生物研究所

摘 要

自民國76年11月至77年10月，在太魯閣國家公園東半部境內的陶塞溪、蓮花池和神祕谷等地區，研究鳥相和棲息地組成，做為日後經營及規劃之參考。初步結果顯示，三區計發現鳥種10目28科84種，其中包括烏頭翁、冠羽畫眉、白耳畫眉、藪鳥、小翼、栗背林鴿、黃山雀、紫嘯鶴和深山竹雞9種特有種，小鷄、林雕、黃魚鴉和綫帶鳥等4種稀有種，以及迷鳥金鷹一種。各區所見之鳥種數，依次為蓮花池64種，陶塞溪61種及神祕谷49種。

就鳥鳴活動而言，清晨(5~8時)，是白天鳥鳴最為活躍之時刻，然後隨時間而減弱，傍晚則又逐漸增高；就鳥種數之月變化而言，全年以冬季最高，春季以後逐漸減少，夏季降到最低，秋季又逐漸上升。若依單位時間鳥種數出現之月變化而論，除了4月較高外，全年之變化相差不大，若就單位時間可見鳥隻數的月變化而言，則除5-8月較低外全年變化則相差不大。

此外，在棲地組成上，陶塞溪和蓮花池較為相似，此特性同樣反映到二者鳥相之相似程度上。

關鍵字：鳥相、鳥鳴活動

Abstract

Field surveys on birds were conducted at Dah Sha Syhi, Lien Hua Chyr, and Shern Mih Gure in Taroko National Park from Nov. 1987 to Oct. 1988. A total of 84

bird species, of which 9 were endemic (*Arborophila crudigularis*, *Pycnonotus taiwanus*, *Yuhina brunneiceps*, *Heterophasia auricularis*, *Liocichla steeri*, *Brachypteryx montana*, *Myiophoneus insularis*, *Tarsiger johnstoniae*, and *Parus holsti*) 4 rare (*Ictinaetus malayensis*, *Ketupa flavipes*, *Terpsiphone atrocaudata*, and *Emberiza pusilla*) and 1 vagrant (*Aquila chrysaetos*), were recorded. The number of bird species found in each area was 64 in Lien Hua Chyr, 61 in Dah Sha Shi and 49 in Shern Mih Gure respectively. The avifauna of Dah Sha Shi and Lien Hua Chyr are very similar to each other, so are main habitat types.

The number of bird species was high in winter and low in summer. From the survey on song and call during the day in June, Birds were found most active in the early morning (5-8 A.M.), less active in the late evening, and least active during the rest of the day. The number of bird species observed per hour was fairly constant all the year round except in April in which it was higher; whereas the number of individual birds observed per hour also slightly varied with the months through year except from May to August when it was slightly lower.

前 言

太魯閣國家公園位於臺灣東部，範圍以中橫公路為主，向四周山岳溪谷擴展，包括清水斷崖、三棧河流域、南湖大山、奇萊連峯等，面積約九萬二千公頃。其間有著名的圈谷景觀、立霧溪大理石峽谷景觀等，堪稱世界頂尖；公園內風景秀麗怡人，已成為遊客尋幽攬勝的好去處。公園內資源豐富，前人雖對鳥類資源有初步調查（呂，1983）然有關區內各地全年較詳細的瞭解則闕如。近年來，國民所得增加，不同層次的戶外活動，如賞鳥等也隨之增加，國家公園有鑑於工作品質的提昇，乃積極從事各種研究及規劃。

本研究受太魯閣國家公園管理處委託，擬對園內鳥類資源做進一步的了解，以為將來經營及觀賞規劃等之參考。故選定區內風景優美、有發展潛力的三處地區——陶塞溪、蓮花池和神祕谷，調查其鳥相分布及其變化做為以後資源規劃、保育研究的基礎與推廣賞鳥活動及解說教育之參考。

研究地區和方法

一、調查地區：

自民國76年11月至77年10月，以太魯閣國家公園東半部境內的陶塞溪、蓮花池和神祕谷為調查路線沿途設站（圖1），茲將此調查路線之環境分述如后：

1. 陶塞溪線：

調查路線主要是包含南起迴頭灣，北至下梅園，築鑿於溪谷山壁高百公尺寬2至3公尺全長4.2公里之步道共計21站。海拔高度由760公尺至1050公尺；沿線僅彼岸之林相較為鬱閉完整，此岸沿途多處林地因墾植或開路以及陡峭地勢形成的崩塌滑落而疏開。其中，部分地區形成灌芒地，以五節芒為主要植物社會，雜生其間的陽性樹種，以赤楊為主，有些則形成疏

林，位於終點之下梅園（站20-21）為開墾地。

2. 蓮花池線：

蓮花池為公園內唯一的高山湖泊，湖面經常浮罩著清晨的薄霧，具有田園寧謐之美。

調查路線以九梅吊橋為起點，沿著略為陡峭的登山步道至海拔約1100公尺，屬盆地地形的蓮花池山莊，全長約2公里，共計11站。沿線除第3和第4站之林相較為鬱閉外，餘或多或少皆已疏開而被五節芒或人工種植之桂林或泡桐所取代，蓮池山莊之環境則和梅園或竹村相近。此外，每季並延伸調查路線至東北邊的山溪，全程合計3公里。

3. 神祕谷線：

神祕谷則為太魯閣附近的沙卡礑溪之峽谷，幽美深邃，峭壁崢嶸，鬼斧神工。

調查地點以沙卡礑溪和立霧溪會流處為起點，大部沿著和溪床同高，寬同陶塞溪步道的曲徑至廢棄木屋處，全長約4公里，共計20站，海拔高由100公尺至260公尺。沿線大部份林相鬱閉完整，且因較近溪谷受到兩岸陡峭山壁庇蔭的程度較大，以耐陰植物如樟科和桑科為主要植物社會（林等，1984）。

二、調查時間及項目：

調查時間主要路線每月調查一次，每次3至4人，每次4至5天。調查時儘可能以晴天為主，避免天候可能造成之影響。觀察方式以雙筒望遠鏡和肉眼為主，另以錄音輔助記錄。研究項目主要包括鳥相調查和棲地組成兩部分，分述如下：

1. 鳥相調查：

為便於記錄，在國家公園內三條路線上，五人由各路線入口處約每隔200公尺設站，並依序賦以編號，另於各站間每50公尺以色帶標記之以利距離之估算。觀察時選擇清晨鳥類開始鳴叫三小時內鳥類活躍之時段，採步行方式記錄沿途兩側50公尺以內之鳥種和數量，步行記錄維持在每站8分鐘之速度（1.5公里/小時）；非繁殖季（9-3月）鳥種數量之計算以眼見為憑，繁殖季（4-8月）則將非眼見之鳥鳴次數乘2(Reynolds et al., 1980)再加上眼見次數作為該鳥種之實際數量。

此外，在六月份鳥繁殖期間，以蓮花池的5個站（7-11）為樣區，（其中站7至站9大部分為林地，而站10和站11則以耕地為主）調查時5位工作人員各據一站，在白天的每一小時裡，來回步行記錄該站出現之鳥鳴數20分鐘，以比較鳥種在兩種棲息環境中一天的變化。

2. 棲地組成：

包括調查路線各站棲地組成及鳥種在各站出現的情形。前者乃於各站內，每步測10公尺設一取樣點，估計該點兩側50公尺截線所佔各棲地之比例，每站之棲地組成為20個取樣線之平均值，棲地則分為林地、灌芒、開墾地、竹林及峭岩5種。由於林地的環境複雜及開墾地的利用不同吾人在調查鳥種和數量的同時，亦記錄該鳥種在該地中出現的位置。

3. 資料分析

棲地和鳥相組成之程度，以羣落分析(Cluster Analysis)完成。

結 果

一、鳥相調查：

調查結果顯示，太魯閣國家公園境內陶塞溪、蓮花池、和神祕谷等3條路線計發現鳥種10目28科84種（表1）。各區所見之鳥種數，依次為蓮花池（64種）、陶塞溪（61種）、及神祕谷（49種）。此次共記錄到黃山雀等9種特有種鳥類，鳳頭蒼鷹、大冠鷲等35種特有亞種。此外，小鷓、林雕、黃魚鸚和綬帶鳥則屬本區出現的稀有鳥類，金鷹則為迷鳥；在三條調查路線的鳥種組成上，陶塞溪和蓮花池較為相近（圖2）。茲依調查路線鳥種和數量之分布、月變化及音鳴之日變化

等3部分，敘述如下：

1. 調查路線鳥種和數量之分布：

(1) 陶塞溪：

本區共計21站，全年記錄之鳥種有61種（表1），其中包括紫嘯鵝、戴鳥、白耳畫眉、黃山雀、栗背林鴉、深山竹雞、烏頭翁、小翼鵝和冠羽畫眉等9種特有種。

就各站種數而言（表2），以站5、7和21等3站最多，有20種以上，其中以站7最多，有24種。站2、3、4、6、8、9、10、11、13和20等10站次之，在15~19種之間。站1、16、17、19等4站再次之，在10~14種之間。站12、14、15和18等4站最少，在10種以下。就各站鳥數而言，以站1、7、9和21等4站最多，有250隻次以上（表2），其中以站7（437隻次）居冠。站3、5、6、10、11、20等6站次之有150~250隻次。站2、4、8、12、13、15、16、17等8站再次之，有50~150隻次。站14、18、19等3站最少，在50隻次以下。

就鳥種分佈站數和數量而言，15個站以上者，依次有繡眼畫眉、紅嘴黑鵝、綠繡眼、山紅頭等4種（表2），其中，以繡眼畫眉分布全區21個站最廣，數量也最多（799隻次），尤其在站1、7和9，皆達80隻次以上。其餘三種之數量多寡和分布的站數多少一致，而山紅頭的分布似乎集中於站17之前。分布站個數在10~14者，依次有紅山椒、白環鸚鵡、冠羽畫眉等10種。分布站個數在5~9者，依次有紫嘯鵝等8種。分布站個數在5站以下者，依次有大彎嘴、大冠鷲、紅頭山雀等39種，以紅頭山雀的數量最多（52隻次），其中，鳳頭蒼鷹、深山竹雞、等8種，僅有1隻次。

(2) 蓮花池：

本區共11個站，全年記錄之鳥種有64種，為全區之冠（表1）。特有種鳥類和陶塞溪完全相同，也是9種。就各站種數多寡而言（表3），以站11的種數最多（28種）。其次，是站10、7和4，有20~25種。站2、8、6、5和1，有15~19種。站3和9最少，在14種以下。就各站數量而言，以站7最多（417隻次），其次是站3、10和4，有200~400隻。站11、6、1、9、2和8有100~200隻次，站5最少，僅85隻次。

就鳥種分布站數和數量而言，分布10個站以上者，有山紅頭、小彎嘴、白環鸚鵡和繡眼畫眉4種；除繡眼畫眉外，餘均分布全區，不過仍以繡眼畫眉的數量最多（529隻次），尤其在站3、4和7最多，均在80隻以上。其次，分布站個數在5~9個者，有綠畫眉、棕面鷲等10種。分布站個數在5站以下者較多，有大冠鷲、小鷓等50種，以粉紅鸚鵡數量最多（112隻次），其中，、栗背林鴉等10種僅有1隻次。

(3) 神祕谷：本區共計20個站，全年記錄之鳥種有49種，為全區之末（表1），特有種鳥類7種，除無深山竹雞和小翼鵝外，餘和前2區相同。

就各站種數多寡而言（表4），以站8、9和17三個站最多，在20種以上。其次，是站1、14、18、5、16、15、19和7站，在15~19種間。再其次，是站13、11、21、2、10、5、12和4等8站，有10~7種，站3最少，僅8種。就各站數量多寡而言，以站19和7最多，在300隻次以上，其次，是站8、14、17、9和16等5站，有150~300隻次，再其次，是站15、1、5、18、20、12、13、11、2、10和6等11站，有50~150隻次，站3和4最少，在50隻次以下。

就鳥種分布站數和數量而言，以紅嘴黑鵝最多，共20站（表4），其次，分布站數在15~19者，有鉛色水鵝、繡眼畫眉、小彎嘴、綠畫眉、頭烏線、河鳥等6種，以繡眼畫眉數量最多（561隻次），大部分集中在站7和19，皆在80隻次以上。另外分布站個數在10~14者有小卷尾、冠羽畫眉等8種。再其次，分布站個數在5~9者，有竹雞、烏鴉等7種。分布站在5站以下者，有青背山雀、樹鵲等27種，以青背山雀數量較多（24隻次），其中，黃魚鸚、番鵝等7種，僅有1隻次。

2. 鳥種和數量之月變化：

(1) 陶塞溪：

本區全年各月份均出現之鳥種有繡眼畫眉、綠繡眼、小彎嘴和山紅頭等4種（表5）。其次出現7~11個月者，有紅山椒、綠畫眉、五色鳥、頭烏線、白頭翁、白環鸚鵡、紅嘴黑鵝、竹雞、烏鴉、紫嘯鵝和小鷓等11種，屬本區常見之種類。其餘較少見之鳥種，有些呈局部而明顯之月變化，如白耳畫眉、冠羽畫眉、戴鳥、棕面鷲、紅頭山雀、黑臉鵝、紅胸啄花鳥和黃胸青鵝等8種，一般在10~4月出現，黑枕藍鵲則出現在5~10月。大部分鵝科候鳥，如赤腹鵝、黃尾鵝、白眉鵝、斑點鵝、白腹鵝等則僅短暫出現在12~1月間，隨即消失。

(2) 蓮花池：

本區全年各月份均可見之種類，有繡眼畫眉、山紅頭和小彎嘴3種（表6）。其次，出現7~11個月者，有紅嘴黑鵝、白環鸚鵡、小鷓、竹雞、五色鳥、紅山椒、頭烏線、綠畫眉、棕面鷲等9種，屬本區常見之鳥種，其餘種類，則以白耳畫眉、冠羽畫眉、戴鳥和黑臉鵝之變化較為規則，出現之月份也和陶塞溪的相近。另鵝科候鳥之月份變化也大致和陶塞溪相同。

(3) 神祕谷：

本區全年各月均出現的鳥種，只有繡眼畫眉一種（表7），其次出現7~11個月分者，有小卷尾、頭烏線、紫嘯鵝、鉛色水鵝、紅山椒、小彎嘴、山紅頭、綠畫眉、紅嘴黑鵝、河鳥、烏鴉、白環鸚鵡等12種，其餘鳥種中如白耳畫眉、冠羽畫眉、戴鳥和黃胸青鵝，均集中分佈於11~3月，黑枕藍鵲則出現在5~8月分，變化較為明顯。

就三區鳥種數的季節變化而言（圖3），鳥種數全年以冬季（12~2月）最高，平均30種左右；春季（3~5月）以後逐漸減少，平均20種；到夏季時（6~8月）達到最低點，尤以6月為甚，平均10種左右；秋季（9~11月）又逐漸上升到平均20種左右。三地區的變化雖不完全一致，但整體而言差異不大。若依單位時間可見鳥種數之月變化來看（圖4），大體而言，各月間之變化較小，然亦以6月份較低，而較不同的是4月份達全年之高峯，尤其在神祕谷地區更是明顯，每小時可見20種。若依單位時間鳥隻數量之月變化而言（圖5），其鳥隻之變化，以5~8月所能見到者較少，9~4月較多，平均而言，11月份似乎是全年的高峯，每

小時有80隻次，而蓮花池1月份可見100隻次/1小時，神祕谷4月份可見110隻次/1小時亦屬衆多者。

就所鳥類之繁殖及非繁殖季來看，繁殖季（四～八月），以蓮花池33種為最多，神祕谷29種次之，陶塞溪出現26種最少。若以佔全年出現鳥種總數比例來說，以神祕谷最高（60.04%），陶塞溪最低。非繁殖季（九～三月），以蓮花池出現62種最多，陶塞溪57種次之，神祕谷出現39種最少；其中以蓮花池所佔全年出現鳥種總數的比例最高（96.88%），神祕谷最低。

就繁殖季常見之鳥種而言。蓮花池地區隻數較多的鳥種（平均每小時出現2隻以上）依次有繡眼畫眉、山紅頭、小彎嘴、白環鸚嘴鵲等5種。神祕谷地區依次有繡眼畫眉、紅嘴黑鵲、小彎嘴和頭烏線4種。陶塞溪地區則依次有繡眼畫眉、紅嘴黑鵲、白環鸚嘴鵲、山紅頭、綠繡眼和頭烏線6種。在地區性數量之變化上。山紅頭以在蓮花池最多與其他二區有顯著差異，而其他二區間則無。小卷尾以神祕谷最多、綠繡眼以陶塞溪最多，其變化之差異皆和山紅頭之情形類似。

就非繁殖季常見之鳥種而言。蓮花池地區隻數較多的鳥種（平均每小時出現5隻次以上）依次有繡眼畫眉、山紅頭、白環鸚嘴鵲、戴鳥4種。神祕谷地區依次有繡眼畫眉和戴鳥2種，陶塞溪地區則依次有繡眼畫眉、粉紅鸚嘴、冠羽畫眉、山紅頭和紅山椒5種。在地區性數量之變化上，山紅頭以蓮花池和陶塞溪最為顯著但兩者無顯著不同，綠畫眉和黑枕藍鶺以神祕谷最多，皆與其他二區有顯著不同，且其他二區間則無。

3. 音鳴之變化

在蓮花池地區兩種不同環境觀察的結果（圖6），顯示清晨是一天音鳴的高峯，平均每小時60次左右，隨著時間的增加，次數逐漸減少，在黃昏前兩小時（15及16）降到最低，平均15次/1小時，然後又逐漸升高到平均40次/1小時。兩種環境又以林地之變化較大，晨昏在70和5間，開墾地之變化較小在68和20間。此外，清晨音鳴次數之高峯出現之時間亦不同，林地出現在5時，開墾則出較晚些，在7時左右。

二、調查地區棲地組成：

就陶塞溪、蓮花池和神祕谷三個地區棲地組成之比較而言（表8），林地覆蓋比例，以神祕谷最大（82.66%），蓮花池（53.36%）次之，陶塞溪最少（35.50%）。非林地環境中，灌叢地以陶塞溪最多（45.04%），約佔該區之半，蓮花池次之（20.81%），神祕谷最少（15.30%）。裸露峭岩則只分布在陶塞溪（18.78%）和神祕谷（2.04%）二區。開墾地和竹林則只分布在陶塞溪（0.55和0.13%）和蓮花池（19.47%和6.36%），均以蓮花池較大。在組成上，以陶塞溪和蓮花池較為相似（圖7）。

討 論

研究顯示本區內的幾種棲地中可見之鳥種總數，依次是林地（39種）、開墾地（31種）、灌叢地（22種）、竹林（6種）（王和孫，1989）。由於調查路線沿途棲地組成不同，因此，多少造成鳥種資源以及分布的差異。大體而言，峭岩多半無植物覆被，不是鳥類適合的環境，故在陶塞溪線上有峭岩分布之第1、12~15、18站和神祕谷的第2、10、11站（

表8）的鳥種較少；此外，有大面積竹林分布之蓮花池第9站亦然。相對地，開墾地一帶可見鳥種總數較多，如陶塞溪第7、21站和蓮花池第10、11站均是如此。

調查地區鳥種和數量之季節變化受鳥類遷移和繁殖行為影響。冬季除北方遠道而來的冬候鳥（以鶇科鳥類為主）遷入外，另有中、高海拔鳥類如冠羽畫眉、白耳畫眉、戴鳥、山雀類、黃胸青鶇、黃腹琉璃、栗背林鴉、紅胸啄花鳥等遷入本區（表5~7），和分布幅度較寬，由中高海拔下移之鳥種如繡眼畫眉，山紅頭等加入（張，1984），這可由其數量增加的現象推測，至於在本區繁殖的這些鳥類，是否遷移至更低海拔，因無加以標記，故不得而知。一般而言，3月過冬鳥開始遷回其繁殖區（圖3），致鳥種和數量逐漸下降，而每小時所見鳥類之種類及單位時間鳥種數增加數量在4月份上升的因素，可能係開始進入繁殖季，鳥類活動較易為觀察者發現所致，而數量增加則可能是由於繁殖期數量之計算是以音鳴次數為主，故受到雄鳥鳴叫行為影響，繁殖初期（4月）一般是雄鳥鳴叫頻率最高的時期（Best, 1981），而4月在本區而言，可能最接近此期，而繁殖末期（8月）以後，鳥隻數量的上升，可能和大量的幼鳥孵出有關。

一般而言，清晨和傍晚是鳥類音鳴的高峯，尤其以清晨鳴叫次數的頻率最高，中午則是頻率最低的時刻（Grue, et al., 1981; Skirvin, 1981）；而其一天變化之幅度亦因鳥種而有些不同（Robins, 1981; Shields, 1977）。由於蓮花池開墾地的鳥類（以白頭翁、烏頭翁、小鶇、粉紅鸚嘴、綠繡眼等為主）和林地者（以繡眼畫眉、綠畫眉和頭烏線為主）在組成和數量上有別，可能是造成清晨出現高峯時刻不同之原因。

誌 謝

本調查報告承蒙內政部營建署太魯閣國家公園管理處提供經費。研究期間助理王侯凱定期至園內調查並協助大部份資料之分析整理；助理黃志聰、邱劍彬、何玉嬋、陳慧如、林芳瑜、師大生研所學生陳焯杰、王冠邦、吳志仁等協助野外資料之收集；學生鐘裕及助理崔翠文、陳翠蘭、林秀玲、廖麗鄉等協助騰稿及校對，特在此致萬分之謝意！

參考文獻

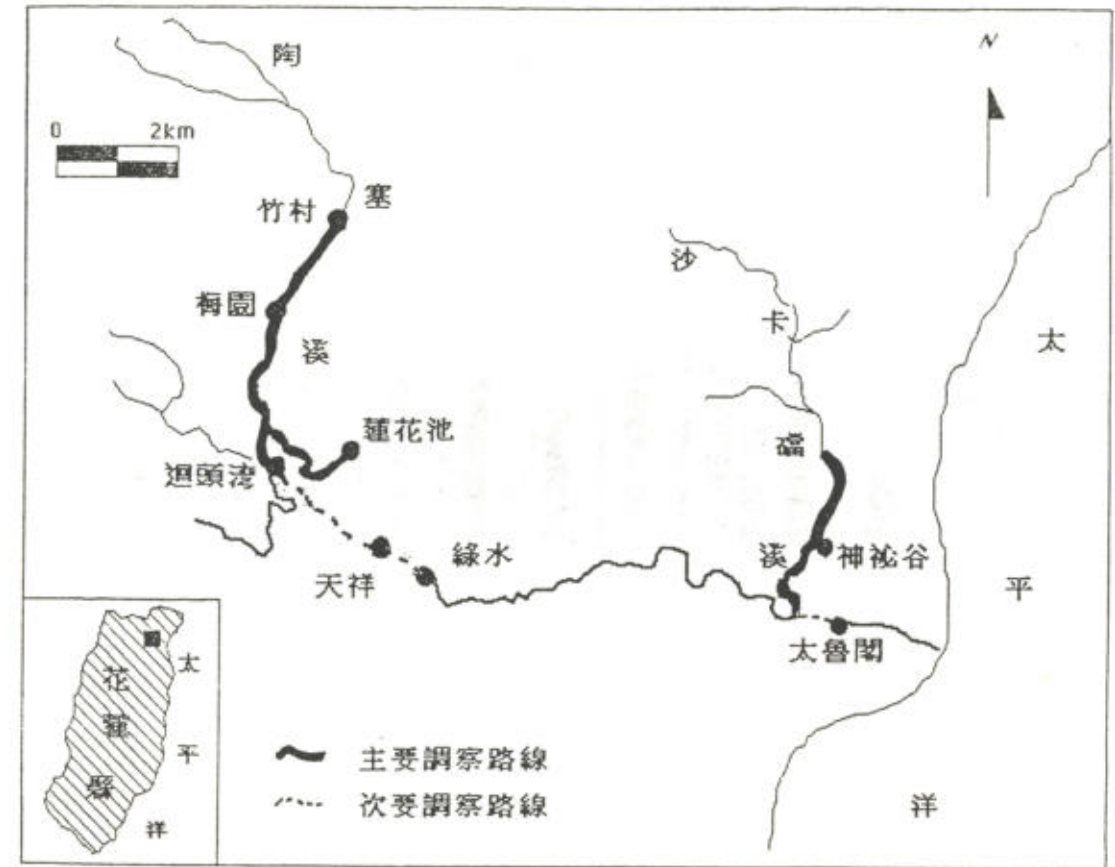
1. 王穎、孫元勳，1989。太魯閣國家公園「陶塞溪、蓮花池和神祕谷」地區鳥相及其棲地組成關係，第一屆台灣鳥類保育研討會專集。
2. 呂光洋，1983。太魯閣國家公園動物生態資源調查報告內政部營建署。45頁
3. 林則桐、陳玉峯、呂勝由/1984。太魯閣國家公園植物生態資源調查報告。內政部營建署。151頁。
4. 張萬福。1980。台灣鳥類彩色圖鑑。東海大學環境科學研究中心。324頁。
5. Best, L. B. 1981. Seasonal changes in detection of individual birdspecies. pp. 253~261., In C. J. Ralph and J. M. Scott. (eds.), Estimating numbers of terrestrial birds. Avian Biology No. 6, Cooper Ornithological Society.
6. Grue, C. E. R. P. Balda, and C. D. Tohnson. 1981. Diurnal activity patterns and population estimates of breeding birds within a disturbed and undisturbed desert-scrub community. pp. 287~291., In C. J. Ralph and J. M. Scott. (eds.), Estimating numbers of terrestrial birds. Avian Biology No. 6, Cooper Ornithological Society.
7. Reynolds, R. T., J. M. Scott, and R. A. Nussbaum. 1980. A Variable circular-plot method for estimat-

ing bird numbers. *Condor* 82:309~313.

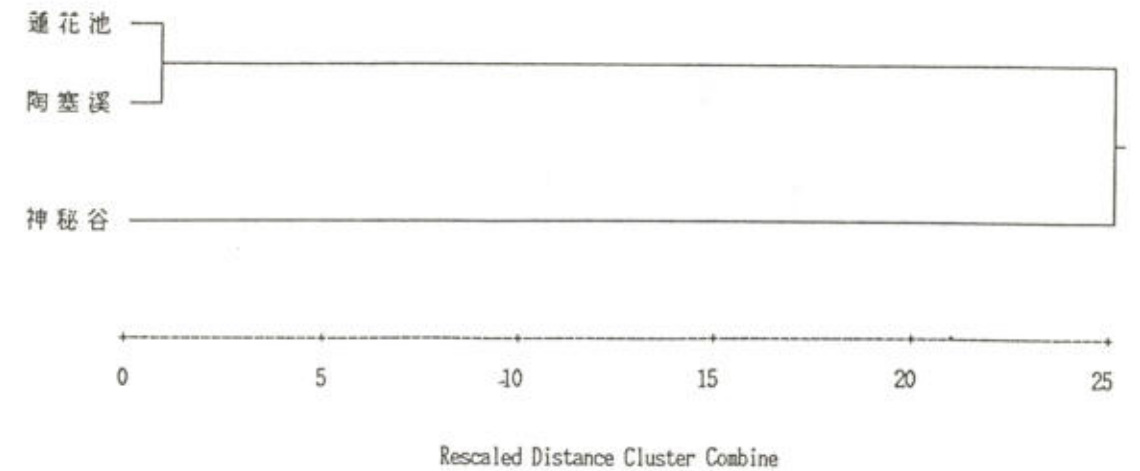
8. Robbins, C. S., 1981. Effect of time of day on bird activity pp. 275~286. In C. J. Ralph and J. M. Scott. (eds.), *Estimating numbers of terrestrial birds*. Avian Biology No. 6, Cooper Ornithological Society.

9. Shields, 1977. The effect of time of day on avian census results. *Auk* 94:380~383.

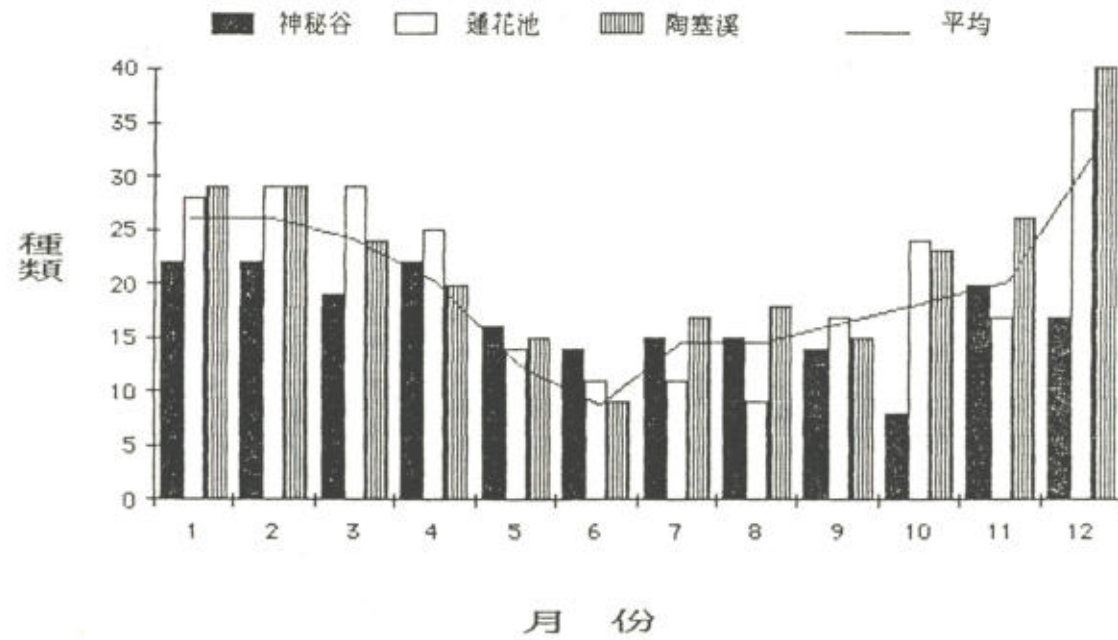
10. Shirvin, A. A. 1981. Effect of time of day and time of season of the number of observation and density estimates of breeding birds. pp. 271~274 In C. T. Ralph and J. M. Scott. (eds.), *Estimating numbers of terrestrial birds*. Avian Biology No. 6, Cooper Ornithological Society.



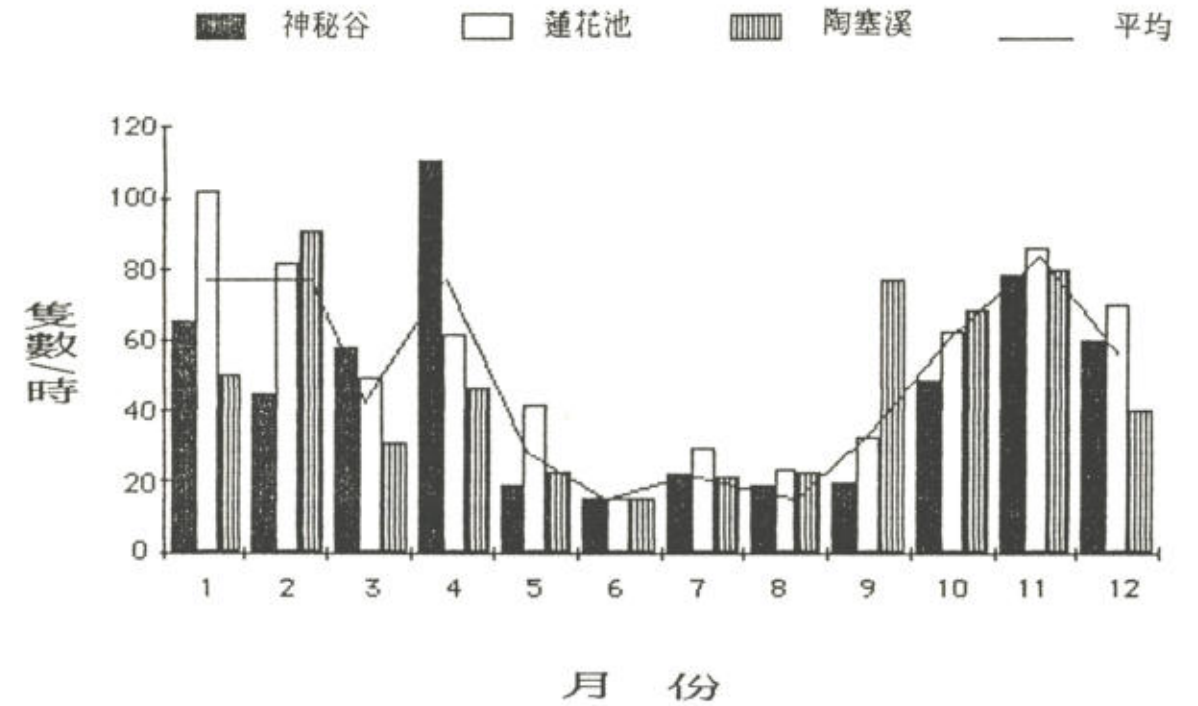
圖一 太魯閣國家公園陶塞溪,蓮花池,神秘谷和中橫線四條調查路線之地理位置



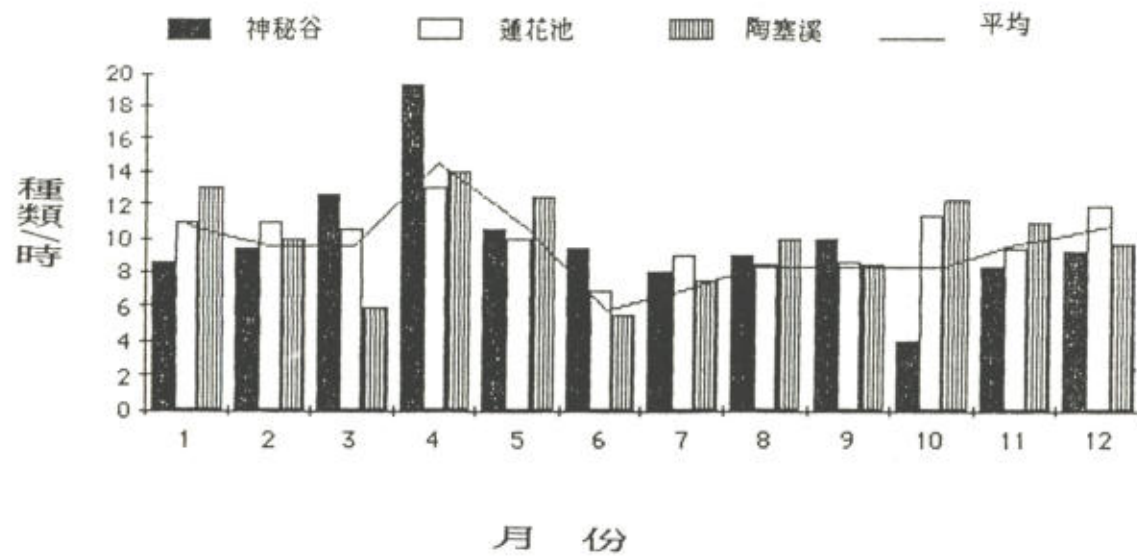
圖二 蓮花池,陶塞溪,神秘谷三地區鳥相之相似情形



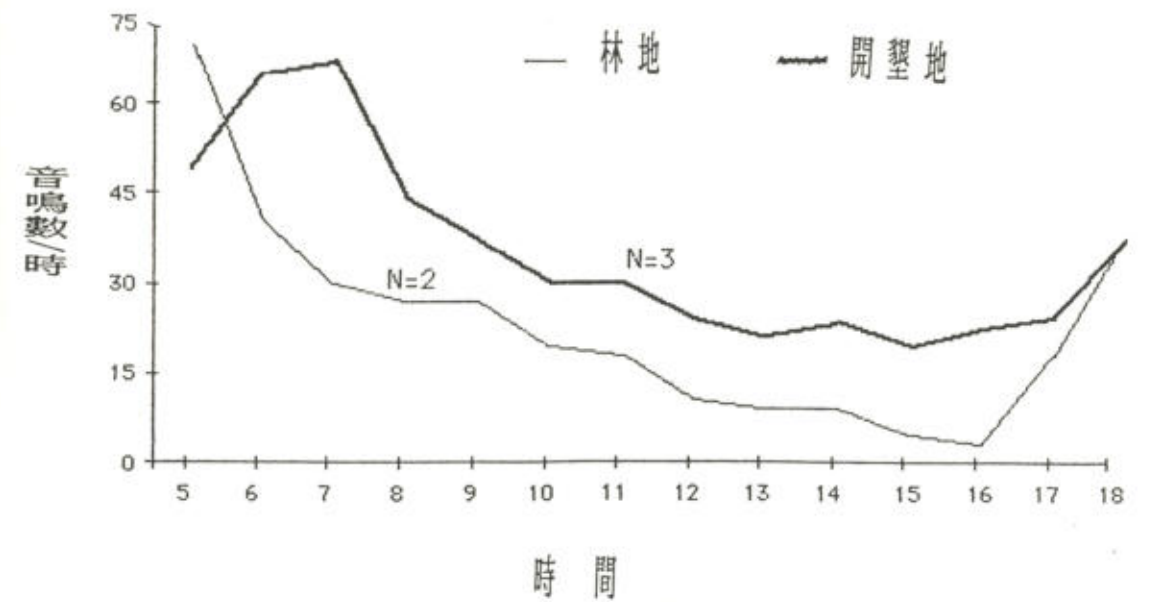
圖三 陶塞溪,蓮花池,神秘谷地區鳥種種數出現之月份變化



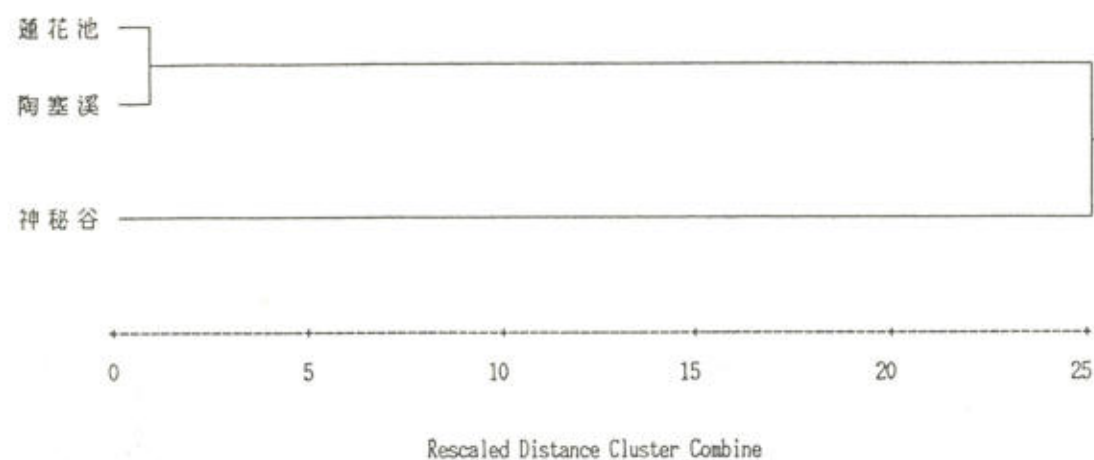
圖五 陶塞溪,蓮花池,神秘谷地區單位時間鳥種數量之月份變化



圖四 陶塞溪,蓮花池,神秘谷地區單位時間鳥種種數出現之月份變化



圖六 蓮花池地區於林地和開墾地之鳥鳴的日變化



圖七 蓮花池,陶塞溪,神秘谷三地區棲地組成之相似情形

表一 太魯閣國家公園陶塞溪,蓮花池,神秘谷及中橫線鳥類目錄(1987年11月至1988年10月)

| 目 | 科 | 中名 | 學名 | 鳥種出現地區 | | | |
|----|----|-------|--|--------|-----|-----|-----|
| | | | | 陶塞溪 | 蓮花池 | 神秘谷 | 中橫線 |
| 鷺科 | 鷺科 | 綠背鷺 | <i>Butorides striatus</i> | + | + | | |
| 鷺科 | 鷺科 | 小白鷺 | <i>Egretta garzetta garzetta</i> | | | + | + |
| 鷺科 | 鷺科 | 紅隼 | <i>Falco tinnunculus interstinctus</i> | | | | + |
| 鷺科 | 鷺科 | 黑頭鷺 | <i>Accipiter trivirgatus formosae</i> * | + | + | | |
| 鷺科 | 鷺科 | 雀鷺 | <i>Accipiter virgatus fuscipectus</i> * | | + | | |
| 鷺科 | 鷺科 | 林鷺 | <i>Ictinaetus malayensis</i> § | | + | | |
| 鷺科 | 鷺科 | 大冠鷺 | <i>Spilornis cheela hoyi</i> * | + | + | + | + |
| 鷺科 | 鷺科 | 金鷺 | <i>Aquila chrysaetos</i> ! | | + | | |
| 鷺科 | 鷺科 | 竹筴鷺 | <i>Bambusicola thoracica sonorivox</i> * | | + | + | + |
| 鷺科 | 鷺科 | 深山竹筴鷺 | <i>Arborophila crudigullaros</i> # | | + | | |
| 鷺科 | 鷺科 | 斑翅鷺 | <i>Tringa hypoleucos</i> | | | + | + |
| 鷺科 | 鷺科 | 綠翅鷺 | <i>Treron sieboldii sororius</i> | | + | | |
| 鷺科 | 鷺科 | 金背鷺 | <i>Streptopelia orientalis orii</i> * | + | + | | |
| 鷺科 | 鷺科 | 紅翅鷺 | <i>Streptopelia tranquebarica</i> | | | + | + |
| 鷺科 | 鷺科 | 番鷺 | <i>Centropus toulou bengalensis</i> | + | + | | |
| 鷺科 | 鷺科 | 筒鷺 | <i>Cuculus saturatus saturatus</i> | | + | + | |
| 鷺科 | 鷺科 | 鷹鷺 | <i>Cuculus sparverioides</i> | | + | + | |
| 鷺科 | 鷺科 | 鵝鷺 | <i>Glaucidium brodiei pardalotum</i> * | + | + | | |
| 鷺科 | 鷺科 | 黃魚鷺 | <i>Ketupa flavipes</i> § | | | + | |
| 鷺科 | 鷺科 | 黃嘴鷺 | <i>Otus spilocephalus</i> | | + | | |
| 鷺科 | 鷺科 | 小雨燕 | <i>Apus affinis subfurcatus</i> | + | + | | |
| 鷺科 | 鷺科 | 白腹鷺 | <i>Apus pacificus pacificus</i> | | + | | |
| 鷺科 | 鷺科 | 尾羽鷺 | <i>Hirundapus caudacuta formosanus</i> | + | + | | |
| 鷺科 | 鷺科 | 五色鳥 | <i>Megalaima oorti nuchalis</i> * | + | + | + | + |
| 鷺科 | 鷺科 | 小啄木 | <i>Dendrocopos canicapillus</i> * | | + | + | |
| 鷺科 | 鷺科 | 岩鷺 | <i>Delichon urbica nigrimentalis</i> | | + | + | |
| 鷺科 | 鷺科 | 洋鷺 | <i>Hirundo tahitica abbotti</i> | | + | + | |
| 鷺科 | 鷺科 | 棕沙鷺 | <i>Riparia paludicola chinensis</i> | | + | + | |
| 鷺科 | 鷺科 | 河鷺 | <i>Cinclus pallasii pallasii</i> | | + | + | |
| 鷺科 | 鷺科 | 樹鷺 | <i>Anthus hodgsoni hodgsoni</i> | + | + | | |
| 鷺科 | 鷺科 | 白鷺 | <i>Motacilla alba ocularis</i> | + | | + | |
| 鷺科 | 鷺科 | 灰鷺 | <i>Motacilla cinerea</i> | + | + | + | + |
| 鷺科 | 鷺科 | 黃鷺 | <i>Motacilla flava taiwana</i> | + | | | |

表一 (續)

| 目 | 科 | 中名 | 學名 | 調查地區 | | | |
|----|----|-------|---|------|-----|-----|-----|
| | | | | 陶塞溪 | 蓮花池 | 神秘谷 | 中橫線 |
| 鷺科 | 鷺科 | 紅嘴鷺 | <i>Hypsipetes madagascariensis nigerr</i> * | + | + | + | + |
| 鷺科 | 鷺科 | 白頭鷺 | <i>Pycnonotus sinensis formosae</i> Harte* | + | + | + | + |
| 鷺科 | 鷺科 | 烏頭鷺 | <i>Pycnonotus taiwanus</i> # | + | + | + | + |
| 鷺科 | 鷺科 | 白喉鷺 | <i>Spizixos semitorques</i> * | + | + | + | + |
| 鷺科 | 鷺科 | 紅尾伯勞 | <i>Lanius cristatus superciliosus</i> * | + | + | | |
| 鷺科 | 鷺科 | 小卷尾 | <i>Dicrurus aeneus</i> * | + | + | + | + |
| 鷺科 | 鷺科 | 粉紅鸚嘴 | <i>Paradoxornis webbiana bulomachus</i> * | + | + | + | + |
| 鷺科 | 鷺科 | 頭鳥綠 | <i>Alcippe brunnea brunnea</i> * | + | + | + | + |
| 鷺科 | 鷺科 | 綠眼畫眉 | <i>Alcippe morrisonia morrisonia</i> * | + | + | + | + |
| 鷺科 | 鷺科 | 綠畫眉 | <i>Yuhina zantholeuca zantholeuca</i> | + | + | + | + |
| 鷺科 | 鷺科 | 冠羽畫眉 | <i>Yuhina brunneiceps</i> # | + | + | + | + |
| 鷺科 | 鷺科 | 白耳畫眉 | <i>Heterophasia auricularis</i> # | + | + | + | + |
| 鷺科 | 鷺科 | 竹鳥 | <i>Garrulax poecilorhynchus poecilorhynchus</i> * | + | + | + | + |
| 鷺科 | 鷺科 | 藍鳥 | <i>Liocichla steeri</i> # | + | + | + | + |
| 鷺科 | 鷺科 | 大嘴鳴 | <i>Pomatorhinus erythrognis erythrognis</i> * | + | + | + | + |
| 鷺科 | 鷺科 | 小嘴鳴 | <i>Pomatorhinus ruficollis misicus</i> * | + | + | + | + |
| 鷺科 | 鷺科 | 山紅頭 | <i>Stachyris rugiceps praecognitus</i> * | + | + | + | + |
| 鷺科 | 鷺科 | 樹鷺 | <i>Crypsirina formosae formosae</i> * | + | + | + | + |
| 鷺科 | 鷺科 | 橫鳥 | <i>Garrulus glandarius taiwanus</i> * | + | + | + | + |
| 鷺科 | 鷺科 | 烏鷺 | <i>Corvus macrorhynchos colonorum</i> | + | + | + | + |
| 鷺科 | 鷺科 | 臺灣鷺 | <i>Urocissa caerulea</i> # | | | | + |
| 鷺科 | 鷺科 | 野鷺 | <i>Luscinia calliope calliope</i> | | + | | |
| 鷺科 | 鷺科 | 小翼鷺 | <i>Brachypteryx montana</i> # | + | + | | |
| 鷺科 | 鷺科 | 藍磯鷺 | <i>Monticola solitarius ilippensis</i> | | | + | + |
| 鷺科 | 鷺科 | 紫胸鷺 | <i>Myiophonus insularis</i> # | + | + | + | + |
| 鷺科 | 鷺科 | 黃尾鷺 | <i>Poenicurus auroraus auroraus</i> | + | + | | |
| 鷺科 | 鷺科 | 白尾鷺 | <i>Myomela leucura</i> * | | | | + |
| 鷺科 | 鷺科 | 鉛色水鷺 | <i>Rhyacornis fuliginosus affinis</i> * | + | | + | + |
| 鷺科 | 鷺科 | 小羽尾鷺 | <i>Enicurus scouleri</i> | | + | | |
| 鷺科 | 鷺科 | 斑點鷺 | <i>Turdus naumanni eunomus</i> | | + | | |
| 鷺科 | 鷺科 | 赤腹鷺 | <i>Turdus pallidus chrysolus</i> | + | + | + | + |
| 鷺科 | 鷺科 | 白腹鷺 | <i>Turdus pallidus obscurus</i> | + | + | + | + |
| 鷺科 | 鷺科 | 栗背林鷺 | <i>Tarsiger johnstoniae</i> # | + | + | + | + |
| 鷺科 | 鷺科 | 白腹鷺 | <i>Turdus pallidus</i> | + | + | + | + |
| 鷺科 | 鷺科 | 虎鷺 | <i>Turdus dauma aurea</i> | | | + | + |
| 鷺科 | 鷺科 | 短翅樹鷺 | <i>Cettia diphona borealis</i> | + | + | + | + |
| 鷺科 | 鷺科 | 褐頭樹鷺 | <i>Prinia subflava formosa</i> * | | + | + | + |
| 鷺科 | 鷺科 | 綠面鷺 | <i>Seicercus albogularis fulvifacies</i> | + | + | + | + |
| 鷺科 | 鷺科 | 深山鷺 | <i>Cettia acanthizoides concolor</i> * | + | + | + | + |
| 鷺科 | 鷺科 | 小鷺 | <i>Cettia fortipes robustipes</i> * | + | + | + | + |
| 鷺科 | 鷺科 | 褐色樹鷺 | <i>Bradypterus seebahmi seebahmi</i> | + | + | | |
| 鷺科 | 鷺科 | 斑紋鷺 | <i>Prinia crinigor striata</i> * | + | + | | |
| 鷺科 | 鷺科 | 黑枕鷺 | <i>Hypothymis azurea oberholseri</i> * | + | + | + | + |
| 鷺科 | 鷺科 | 黃胸青鷺 | <i>Ficedula hyperythra innexa</i> * | + | + | + | + |
| 鷺科 | 鷺科 | 黃腹鷺 | <i>Niltava vivida vivida</i> * | + | + | + | + |
| 鷺科 | 鷺科 | 綠帶鷺 | <i>Terpsiphone atrocaudata atrocaudata</i> § | | + | + | + |
| 鷺科 | 鷺科 | 紅山椒鳥 | <i>Pericrocotus solaris griseigularis</i> | + | + | + | + |
| 鷺科 | 鷺科 | 紅頭山雀 | <i>Aegithalos concinnus concinnus</i> | + | + | + | + |
| 鷺科 | 鷺科 | 青背山雀 | <i>Parus monticolus insperatus</i> * | + | + | + | + |
| 鷺科 | 鷺科 | 黃山雀 | <i>Parus holsti</i> # | + | + | + | + |
| 鷺科 | 鷺科 | 赤腹山雀 | <i>Parus varius</i> * | | | + | |
| 鷺科 | 鷺科 | 八哥 | <i>Acridotheres cristatellus</i> * | | | | + |
| 鷺科 | 鷺科 | 紅胸啄花鳥 | <i>Dicaeum ignipectus formosum</i> * | + | + | + | + |
| 鷺科 | 鷺科 | 綠繡眼 | <i>Zosterops japonica simplex</i> | + | + | + | + |
| 鷺科 | 鷺科 | 白腹文鳥 | <i>Lonchura striata</i> | | + | | |
| 鷺科 | 鷺科 | 斑文鳥 | <i>Lonchura punctulata</i> | | | | + |
| 鷺科 | 鷺科 | 麻雀 | <i>Passer montanus saturatus</i> | | | | + |
| 鷺科 | 鷺科 | 黑臉雀 | <i>Emberiza spodocephala spodocephala</i> | + | + | + | + |
| 鷺科 | 鷺科 | 小鷺 | <i>Emberiza pusilla</i> § | | | | + |
| 合計 | | | | 61 | 64 | 49 | 60 |

註：# 臺灣特種，+ 臺灣特有亞種，§ 稀有種，! 迷鳥。

表二 陶塞溪地區各站鳥種及其數量之分佈。

| 鳥種 | 站別 | | | | | | | | | | | | | | | | | | | | | 站數 | 數量 |
|------|-----|----|----|----|----|----|----|----|----|----|----|----|----|----|----|----|----|----|----|----|----|----|-----|
| | 1 | 2 | 3 | 4 | 5 | 6 | 7 | 8 | 9 | 10 | 11 | 12 | 13 | 14 | 15 | 16 | 17 | 18 | 19 | 20 | 21 | | |
| 鳳頭鷹 | | | | | | + | | | | | | | | | | | | | | | | 1 | 1 |
| 大冠雉 | | | | | + | | | | | | | | | | | | | | | | | 3 | 8 |
| 深山竹雞 | + | | | | + | + | + | | + | + | + | + | | + | | | | | | | | 10 | 38 |
| 金背鳩 | | | | | | | | | | | | | | | | | | | | | | 1 | 1 |
| 白鶺鴒 | | | | | | | | | | | | | | | | | | | | | | 1 | 1 |
| 針尾燕 | | | | | | | | | | | | | | | | | | | | | | 1 | 2 |
| 五色鳥 | | | | | | | | | | | | | | | | | | | | | | 1 | 3 |
| 岩燕 | + | + | | | | | | | | | | | | | | | | | | | | 8 | 36 |
| 棕沙燕 | | | | | | | | | | | | | | | | | | | | | | 1 | 2 |
| 河樹鳥 | | | | | | | | | | | | | | | | | | | | | | 1 | 2 |
| 灰鶺鴒 | | | | | | | | | | | | | | | | | | | | | | 1 | 18 |
| 黃鶺鴒 | | | | | | | | | | | | | | | | | | | | | | 1 | 3 |
| 紅嘴黑鸛 | + | + | + | + | + | + | + | + | + | + | + | + | + | + | + | + | + | + | + | + | + | 20 | 314 |
| 白頭翁 | | | | | | | | | | | | | | | | | | | | | | 7 | 22 |
| 烏頭翁 | | | | | | | | | | | | | | | | | | | | | | 1 | 17 |
| 白環喉鸛 | | | | | | | | | | | | | | | | | | | | | | 14 | 130 |
| 紅尾伯勞 | | | | | | | | | | | | | | | | | | | | | | 1 | 1 |
| 小卷尾 | | | | | | | | | | | | | | | | | | | | | | 6 | 15 |
| 粉紅鸛 | | | | | | | | | | | | | | | | | | | | | | 2 | 95 |
| 頭烏線 | +++ | ++ | ++ | ++ | ++ | ++ | ++ | ++ | ++ | ++ | ++ | ++ | ++ | ++ | ++ | ++ | ++ | ++ | ++ | ++ | ++ | 12 | 136 |
| 繡眼畫眉 | +++ | ++ | ++ | ++ | ++ | ++ | ++ | ++ | ++ | ++ | ++ | ++ | ++ | ++ | ++ | ++ | ++ | ++ | ++ | ++ | ++ | 21 | 799 |
| 綠畫眉 | + | + | + | + | + | + | + | + | + | + | + | + | + | + | + | + | + | + | + | + | + | 10 | 46 |
| 冠羽畫眉 | + | + | + | + | + | + | + | + | + | + | + | + | + | + | + | + | + | + | + | + | + | 13 | 219 |
| 白耳畫眉 | | | | | | | | | | | | | | | | | | | | | | 5 | 95 |
| 竹蓓鳥 | | | | | | | | | | | | | | | | | | | | | | 1 | 15 |
| 大巒嘴 | | | | | | | | | | | | | | | | | | | | | | 11 | 87 |
| 小巒嘴 | + | + | + | + | + | + | + | + | + | + | + | + | + | + | + | + | + | + | + | + | + | 4 | 10 |
| 山紅頭 | + | + | + | + | + | + | + | + | + | + | + | + | + | + | + | + | + | + | + | + | + | 13 | 142 |
| | + | + | + | + | + | + | + | + | + | + | + | + | + | + | + | + | + | + | + | + | + | 17 | 243 |

+: 0-5
 ++: 6-30
 +++: 31-80
 ++++: 80以上

表二(續) 陶塞溪地區各站鳥種及其數量之分佈。

| 鳥種 | 站別 | | | | | | | | | | | | | | | | | | | | | 站數 | 數量 |
|-------|----|---|---|---|---|---|---|---|---|----|----|----|----|----|----|----|----|----|----|----|----|-----|-----|
| | 1 | 2 | 3 | 4 | 5 | 6 | 7 | 8 | 9 | 10 | 11 | 12 | 13 | 14 | 15 | 16 | 17 | 18 | 19 | 20 | 21 | | |
| 樹鴉 | | | | | | | | | | | | | | | | | | | | | | 2 | 5 |
| 鳥鴉 | | | | | | | | | | | | | | | | | | | | | | 1 | 4 |
| 小藍鶺鴒 | + | + | + | + | + | + | + | + | + | + | + | + | + | + | + | + | + | + | + | + | + | 10 | 38 |
| 藍鶺鴒 | | | | | | | | | | | | | | | | | | | | | | 1 | 2 |
| 紫尾鶺鴒 | | | | | | | | | | | | | | | | | | | | | | 3 | 5 |
| 紫尾鶺鴒 | + | + | + | + | + | + | + | + | + | + | + | + | + | + | + | + | + | + | + | + | + | 9 | 23 |
| 鉛色水鶺鴒 | | | | | | | | | | | | | | | | | | | | | | 1 | 1 |
| 斑點鶺鴒 | + | + | | | | | | | | | | | | | | | | | | | | 2 | 5 |
| 赤腹鶺鴒 | | | | | | | | | | | | | | | | | | | | | | 2 | 4 |
| 白腹鶺鴒 | | | | | | | | | | | | | | | | | | | | | | 1 | 1 |
| 栗背林鶺鴒 | | | | | | | | | | | | | | | | | | | | | | 1 | 1 |
| 白腹鶺鴒 | | | | | | | | | | | | | | | | | | | | | | 1 | 3 |
| 短翅樹鶺鴒 | | | | | | | | | | | | | | | | | | | | | | 1 | 2 |
| 棕面鶺鴒 | + | + | + | + | + | + | + | + | + | + | + | + | + | + | + | + | + | + | + | + | 12 | 43 | |
| 深山鶺鴒 | | | | | | | | | | | | | | | | | | | | | | 1 | 2 |
| 小鶺鴒 | | | | | | | | | | | | | | | | | | | | | | 3 | 31 |
| 褐色樹鶺鴒 | | | | | | | | | | | | | | | | | | | | | | 1 | 1 |
| 斑紋鶺鴒 | | | | | | | | | | | | | | | | | | | | | | 2 | 21 |
| 黑枕鶺鴒 | + | + | + | + | + | + | + | + | + | + | + | + | + | + | + | + | + | + | + | + | 10 | 25 | |
| 黃胸鶺鴒 | | | | | | | | | | | | | | | | | | | | | | 2 | 5 |
| 黃腹鶺鴒 | | | | | | | | | | | | | | | | | | | | | | 2 | 2 |
| 紅山椒 | + | + | + | + | + | + | + | + | + | + | + | + | + | + | + | + | + | + | + | + | 14 | 205 | |
| 紅頭山雀 | | | | | | | | | | | | | | | | | | | | | | 3 | 52 |
| 青背山雀 | | | | | | | | | | | | | | | | | | | | | | 6 | 31 |
| 黃山雀 | | | | | | | | | | | | | | | | | | | | | | 1 | 2 |
| 紅胸花鳥 | + | + | + | + | + | + | + | + | + | + | + | + | + | + | + | + | + | + | + | + | 9 | 30 | |
| 綠繡眼 | + | + | + | + | + | + | + | + | + | + | + | + | + | + | + | + | + | + | + | + | + | 17 | 144 |
| 黑臉鷓鴣 | | | | | | | | | | | | | | | | | | | | | | 2 | 7 |

鳥種數: 10 15 15 17 20 17 24 17 16 19 19 9 15 9 8 11 14 8 10 17 22
 鳥種數量(隻): 266 112 215 130 179 164 437 146 288 174 188 82 134 42 98 91 130 33 47 189 272

表三 蓮花池地區各站鳥種及其數量之分佈

| 鳥種 | 站 別 | | | | | | | | | | | 站數 | 數量 |
|---------|-----|---|---|---|---|---|---|---|---|----|----|----|-----|
| | 1 | 2 | 3 | 4 | 5 | 6 | 7 | 8 | 9 | 10 | 11 | | |
| 綠 鶯 | | | | | | | + | | | + | | 2 | 2 |
| 鳳 頭 蒼 鷹 | | + | | | | | | | | | | 1 | 1 |
| 林 冠 鵲 | | | | | | | | | | | + | 1 | 1 |
| 大 金 冠 鵲 | | | + | + | | | | | | + | + | 4 | 9 |
| 竹 山 竹 雞 | ⊙ | | | | + | ⊙ | | + | + | ⊙ | ⊙ | 7 | 36 |
| 深 山 竹 雞 | | | | | | | | | | | + | 1 | 2 |
| 金 背 鳩 | | | | | | | | | | | + | 1 | 2 |
| 番 鵲 | | | | | | | | + | | + | | 2 | 5 |
| 筒 鳥 | | | | | | | | + | | | | 1 | 4 |
| 鷹 鵲 | | | | | | | | + | | | | 1 | 3 |
| 佛 鵲 | | | | | | | | | + | | | 1 | 1 |
| 黃 嘴 角 鴉 | | | | | | | | | | | + | 1 | 2 |
| 小 兩 燕 | | | | | | | | | | | + | 1 | 2 |
| 白 腰 兩 燕 | | | | | | | | | | | + | 1 | 2 |
| 五 色 鳥 | + | + | ⊙ | + | ⊙ | + | ⊙ | + | | | | 8 | 64 |
| 小 啄 木 鸛 | + | + | | | | | | | | | | 2 | 5 |
| 灰 鵲 | | | | | | | | + | | | | 1 | 2 |
| 紅 嘴 黑 鸛 | ⊙ | ⊙ | ⊙ | ⊙ | ⊙ | + | ⊙ | | + | | | 8 | 142 |
| 白 頭 翁 | | | | | | + | | | | | ⊙ | 2 | 21 |
| 烏 頭 翁 | | | | | | | | | | | ⊙ | 1 | 20 |
| 白 環 嘴 鸛 | ⊙ | ⊙ | + | ⊙ | ⊙ | ⊙ | ⊙ | + | ⊙ | + | ⊙ | 11 | 151 |
| 紅 尾 伯 勞 | | | | | | | | | | | + | 1 | 1 |
| 小 卷 尾 | | | | + | | | | | | | + | 2 | 5 |
| 粉 紅 鸛 | | | | | ⊙ | | | | | ⊙ | ⊙ | 3 | 112 |
| 頭 烏 線 | | | ⊙ | ⊙ | + | + | + | ⊙ | + | + | | 8 | 64 |
| 繸 眼 畫 眉 | ⊙ | ⊙ | ⊙ | ⊙ | ⊙ | ⊙ | ⊙ | ⊙ | ⊙ | ⊙ | ⊙ | 10 | 529 |
| 綠 畫 眉 | | + | ⊙ | + | | + | + | + | + | ⊙ | | 8 | 48 |
| 冠 羽 畫 眉 | | ⊙ | ⊙ | ⊙ | + | | ⊙ | + | + | ⊙ | | 6 | 77 |
| 白 耳 畫 眉 | + | ⊙ | ⊙ | ⊙ | | + | | | | | | 5 | 60 |
| 竹 鳥 | | | | | | | + | | | | | 1 | 1 |

+ : 0-5
⊙ : 6-30

表三(續) 蓮花池地區各站鳥種及其數量之分佈

| 鳥種 | 站 別 | | | | | | | | | | | 站數 | 數量 |
|-----------|-----|-----|-----|-----|----|-----|-----|-----|-----|-----|-----|----|-----|
| | 1 | 2 | 3 | 4 | 5 | 6 | 7 | 8 | 9 | 10 | 11 | | |
| 藍 鳥 | | ⊙ | ⊙ | + | + | + | ⊙ | | + | + | | 8 | 63 |
| 大 雙 嘴 鸛 | | + | | | + | | | | + | + | | 4 | 10 |
| 小 雙 嘴 鸛 | ⊙ | ⊙ | ⊙ | ⊙ | + | ⊙ | ⊙ | + | + | ⊙ | ⊙ | 11 | 170 |
| 山 紅 頭 鸛 | ⊙ | ⊙ | ⊙ | ⊙ | ⊙ | ⊙ | ⊙ | ⊙ | ⊙ | ⊙ | ⊙ | 11 | 272 |
| 樹 鵲 | | | | | + | | | | | | + | 1 | 2 |
| 樞 鳥 | | | | | | | | | | | + | 2 | 6 |
| 野 鴉 | | + | | | | | | | | | + | 3 | 7 |
| 小 翼 鸛 | | | | | | | | | + | | | 1 | 1 |
| 黃 尾 鸛 | | | | | | | | | | | + | 1 | 2 |
| 斑 點 鸛 | | | | | | | | | | | + | 1 | 3 |
| 赤 腹 鸛 | | | | | | | | | | | + | 1 | 3 |
| 白 眉 鸛 | | | | | | | | | + | | | 2 | 5 |
| 栗 背 林 鸛 | | | | | | | | | | + | | 1 | 1 |
| 白 腹 鸛 | | | | | | | | | | + | | 1 | 1 |
| 楊 頭 鸛 | | | | | | | | | | | + | 1 | 2 |
| 棕 面 鸛 | | | + | + | | | + | + | + | ⊙ | + | 8 | 49 |
| 深 山 鸛 | | | | | | | | | + | + | + | 3 | 7 |
| 小 鸛 | | | | | | | | | + | | ⊙ | 4 | 40 |
| 褐色 樹 鸛 | | | | | | | | | | | + | 1 | 1 |
| 斑 紋 鸛 | | | | | | | | | | | ⊙ | 2 | 36 |
| 黑 枕 藍 鸛 | + | | | | | | | | + | | | 2 | 4 |
| 黃 胸 青 鸛 | + | | + | | | | | | | | | 2 | 4 |
| 黃 腹 琉 璃 | | | | | | | | | ⊙ | | | 1 | 6 |
| 紅 山 椒 | ⊙ | ⊙ | + | + | | ⊙ | + | | | | | 6 | 62 |
| 紅 頭 山 雀 | + | | | | | | | | | | | 1 | 5 |
| 青 背 山 雀 | | | | | | | | | + | | + | 4 | 7 |
| 黃 山 雀 | | + | | | | | | | | | | 1 | 2 |
| 紅 胸 啄 花 鳥 | + | + | | + | | | | | | | | 3 | 8 |
| 綠 繡 眼 | + | + | | | | | | | + | + | ⊙ | 7 | 45 |
| 白 腰 文 鳥 | | | | | | | | | | | + | 1 | 5 |
| 黑 臉 鵲 | | | | | | | | | | + | + | 2 | 5 |
| 鳥種種數 | 15 | 18 | 14 | 20 | 15 | 17 | 20 | 18 | 13 | 25 | 28 | | |
| 鳥種數量(隻) | 152 | 124 | 350 | 238 | 85 | 164 | 417 | 111 | 148 | 273 | 172 | | |

表四 神秘谷地區各站鳥種及其數量之分佈

| 鳥種 | 站 別 | | | | | | | | | | | | | | | | | | | | 站數 | 數量 |
|---------|-----|---|---|---|---|---|---|---|---|----|----|----|----|----|----|----|----|----|----|----|----|-----|
| | 1 | 2 | 3 | 4 | 5 | 6 | 7 | 8 | 9 | 10 | 11 | 12 | 13 | 14 | 15 | 16 | 17 | 18 | 19 | 20 | | |
| 綠 鶯 | | + | | | + | + | | + | | | | | | | | | + | | + | | 6 | 12 |
| 小 白 鶯 | | | | | | | | | | | | | | | | + | | | | + | 2 | 2 |
| 大 冠 鶯 | | | | | | | | | | | + | | | | | | | | | | 1 | 2 |
| 竹 雞 | + | + | | | | + | | + | + | | | | | + | | | + | + | | | 8 | 32 |
| 磯 鶻 | | | | | | | | | | | | | | | | | | | + | | 1 | 2 |
| 番 鶻 | | | | | | | | | + | | | | | | | | | | | | 1 | 1 |
| 筒 鳥 | | | | | | | | | + | | | | | | | | | | | | 1 | 1 |
| 黃 魚 鶻 | | | | | | | | | | | | | | | | | | | + | | 1 | 1 |
| 五 色 鳥 | | | | | | | + | + | + | + | + | + | + | + | + | + | + | + | + | + | 12 | 72 |
| 小 啄 木 | | | | | | | | | | | | | | | | | | + | + | | 2 | 5 |
| 河 烏 | + | + | + | + | + | + | + | + | + | + | + | + | + | + | + | + | + | | | + | 15 | 42 |
| 灰 鶻 | + | | | | | | | + | | | | | | | | | + | + | | | 4 | 3 |
| 紅 嘴 黑 鶻 | + | + | + | + | + | + | + | + | + | + | + | + | + | + | + | + | + | + | + | + | 20 | 264 |
| 白 頭 翁 | + | + | | | | | + | + | + | + | | | | | | + | + | | | | 7 | 14 |
| 鳥 頭 翁 | | | | | | | | | | | | | | | + | | | | | | 1 | 18 |
| 白 環 鶻 | | | | | | | | | + | | | + | | + | | + | + | + | + | + | 7 | 62 |
| 小 卷 尾 | | | | | | + | + | + | + | + | + | + | + | + | + | + | + | + | + | + | 13 | 74 |
| 頭 烏 線 | + | | | | | + | + | + | + | + | + | + | + | + | + | + | + | + | + | + | 16 | 160 |
| 繡 眼 畫 眉 | | | + | | + | + | + | + | + | + | + | + | + | + | + | + | + | + | + | + | 17 | 561 |
| 綠 畫 眉 | + | | | | + | + | + | + | + | + | + | + | + | + | + | + | + | + | + | + | 17 | 226 |
| 冠 羽 畫 眉 | + | + | | | | + | + | + | + | + | + | + | + | + | + | + | + | + | + | + | 10 | 148 |
| 白 耳 畫 眉 | + | | | | | + | | + | + | | | + | | | | + | + | + | + | + | 10 | 132 |
| 鼓 鳥 | | | | | | + | | + | + | + | | | | | + | | + | + | + | + | 6 | 60 |
| 大 嘴 嘴 | | | | + | | + | | + | + | | | | | | | | + | | | | 5 | 12 |
| 小 嘴 嘴 | + | + | + | | | + | + | + | + | + | + | + | + | + | + | + | + | + | + | + | 17 | 178 |
| 山 紅 頭 | + | | | + | + | + | + | + | + | + | | + | | + | | + | + | + | + | + | 13 | 136 |
| 樹 鶻 | | | | | | | | | | + | | | | | | | | + | | + | 3 | 6 |
| 烏 鶻 | | + | | + | + | + | | | | + | | | | + | | + | + | | | | 8 | 32 |
| 藍 磯 鶻 | | | | | | | | | | | | | | + | | | | | | | 1 | 1 |
| 紫 鶻 | + | + | + | + | + | + | + | + | + | + | + | + | + | + | + | + | + | + | + | + | 13 | 168 |

+: 0-5
 +: 6-30
 ++: 31-80
 +++: 80以上

表四(續) 神秘谷地區各站鳥種及其數量之分佈

| 鳥種 | 站 別 | | | | | | | | | | | | | | | | | | | | 站數 | 數量 |
|---------|-----|---|---|---|---|---|---|---|---|----|----|----|----|----|----|----|----|----|----|----|----|-----|
| | 1 | 2 | 3 | 4 | 5 | 6 | 7 | 8 | 9 | 10 | 11 | 12 | 13 | 14 | 15 | 16 | 17 | 18 | 19 | 20 | | |
| 白 尾 鶻 | | | | + | | | | | | | | | | | | | | | | | 1 | 1 |
| 鉛 色 水 鶻 | + | + | + | + | + | + | + | + | + | + | + | + | + | + | + | + | + | + | + | + | 18 | 194 |
| 赤 腹 鶻 | | + | | | + | | | | | | | | | | | | | | | + | 2 | 4 |
| 白 眉 鶻 | | + | | | + | | | | | | | | | | | | | | | | 2 | 5 |
| 栗 背 林 鶻 | | + | | + | | | | | | | | | | | | | | | | | 2 | 5 |
| 白 腹 鶻 | + | | | | | | | | | | | | | | | | | | | | 1 | 2 |
| 短 翅 樹 鶻 | | | | | | | | | | | | | | | | | | | + | | 1 | 3 |
| 褐 頭 樹 鶻 | + | | | | | | | | | | | | | | | | | | | | 1 | 2 |
| 棕 面 鶻 | | | | | | | | | | | | | | | | | | | | + | 1 | 1 |
| 黃 胸 青 鶻 | + | | + | | + | | | + | + | + | | | + | + | + | + | + | + | + | + | 13 | 42 |
| 黃 腹 琉 璃 | | | | | | | | | | | | | | | | | | | + | | 2 | 2 |
| 綬 帶 鳥 | | | | | | | | | | | | | | | | | | + | | | 2 | 5 |
| 紅 山 椒 雀 | | | + | | | | | | + | + | + | + | + | + | + | + | + | + | + | + | 12 | 104 |
| 紅 頭 山 雀 | + | | | | | | | | | | | | | | | | | | | | 1 | 18 |
| 青 背 山 雀 | + | | | | | | | | | | | | | | | | | + | | + | 4 | 24 |
| 黃 山 雀 | + | | | | | | | | | | | | | | | | | | | + | 2 | 5 |
| 赤 腹 山 雀 | + | | | | | | | | | | | | | | | | | | | | 1 | 10 |
| 綠 繡 眼 | | | + | + | | | | | | | | | | | | | | | | | 3 | 6 |
| 黑 臉 | | | | | | | | | | | | | | | | | | | | + | 1 | 1 |

鳥種種數 19 12 8 10 12 17 15 22 22 13 14 12 14 19 15 16 21 19 15 14

鳥種數量(隻) 139 65 23 34 139 53 300 276 168 59 73 51 75 260 141 166 260 127 320 110

表五 陶塞溪地區鳥種之月變化(1987年11月~1988年10月)。

| 鳥種 | 月 份 | | | | | | | | | | | |
|------|-----|----|---|---|---|---|---|---|---|---|---|----|
| | 11 | 12 | 1 | 2 | 3 | 4 | 5 | 6 | 7 | 8 | 9 | 10 |
| 繸眼畫眉 | + | + | + | + | + | + | + | + | + | + | + | + |
| 綠繸眼 | + | + | + | + | + | + | + | + | + | + | + | + |
| 小山紅頭 | + | + | + | + | + | + | + | + | + | + | + | + |
| 紅山椒 | + | + | + | + | + | + | + | + | + | + | + | + |
| 綠山畫眉 | + | + | + | + | + | + | + | + | + | + | + | + |
| 五頭烏線 | + | + | + | + | + | + | + | + | + | + | + | + |
| 白頭翁 | + | + | + | + | + | + | + | + | + | + | + | + |
| 白環鸚鵡 | + | + | + | + | + | + | + | + | + | + | + | + |
| 紅嘴黑鸚 | + | + | + | + | + | + | + | + | + | + | + | + |
| 竹雞 | + | + | + | + | + | + | + | + | + | + | + | + |
| 烏鴉 | + | + | + | + | + | + | + | + | + | + | + | + |
| 紫嘴鸚鵡 | + | + | + | + | + | + | + | + | + | + | + | + |
| 小白鸚 | + | + | + | + | + | + | + | + | + | + | + | + |
| 冠羽畫眉 | + | + | + | + | + | + | + | + | + | + | + | + |
| 戴面鳥 | + | + | + | + | + | + | + | + | + | + | + | + |
| 棕頭山雀 | + | + | + | + | + | + | + | + | + | + | + | + |
| 紅臉鵲 | + | + | + | + | + | + | + | + | + | + | + | + |
| 紅胸啄花 | + | + | + | + | + | + | + | + | + | + | + | + |
| 小卷尾 | + | + | + | + | + | + | + | + | + | + | + | + |
| 大鸚鵡 | + | + | + | + | + | + | + | + | + | + | + | + |
| 黃胸青鸚 | + | + | + | + | + | + | + | + | + | + | + | + |
| 斑紋鸚 | + | + | + | + | + | + | + | + | + | + | + | + |
| 黑枕藍鸚 | + | + | + | + | + | + | + | + | + | + | + | + |
| 樹鵲 | + | + | + | + | + | + | + | + | + | + | + | + |

表五(續) 陶塞溪地區鳥種之月變化(1987年11月~1988年10月)。

| 鳥種 | 月 份 | | | | | | | | | | | |
|------|-----|----|---|---|---|---|---|---|---|---|---|----|
| | 11 | 12 | 1 | 2 | 3 | 4 | 5 | 6 | 7 | 8 | 9 | 10 |
| 僵樹 | | | + | + | + | | | | | | | |
| 冠翼鸚 | | + | + | | + | | | | | | | |
| 大小金背 | | + | + | | | | | | | | | + |
| 栗背林鸚 | | + | + | | | | | | | | | |
| 白眉鸚 | | + | + | | | | | | | | | |
| 白腹鸚 | | + | + | | | | | | | | | |
| 白腰兩鸚 | + | + | | | | | | | | | | |
| 白頭鸚 | | + | | | | | | | | | | |
| 深山鸚 | | | + | | | | | | + | | | |
| 白鵲 | | | | + | | | | | | + | | |
| 藍磯鸚 | | | | | | | | | + | + | | |
| 鉛色水鸚 | | | | | | | | | | + | + | |
| 黃山雀 | + | | | | | | | | | | | |
| 紅尾伯勞 | + | | | | | | | | | | | |
| 赤腹鸚 | | + | | | | | | | | | | |
| 斑點鸚 | | + | | | | | | | | | | |
| 黃尾鸚 | | + | | | | | | | | | | |
| 短翅樹鸚 | | + | | | | | | | | | | |
| 黃鵲 | | | + | | | | | | | | | |
| 鳳頭鷹 | | | | + | | | | | | | | |
| 鵲 | | | | | | | | | | | | |
| 粉紅鸚 | | | | | | | | | | | | |
| 黃腹鸚 | | | | | | | | | | | | |
| 灰鸚 | | | | | | | | | | | | |
| 深山竹 | | | | | | | | | | | | + |
| 褐色鸚 | | | | | | | | | | | | + |
| 青背山雀 | | | | | | | | | | | | + |

表六 蓮花池地區鳥種之月變化(1987年11月~1988年10月)。

| 鳥種 | 月 份 | | | | | | | | | | | |
|------|-----|----|---|---|---|---|---|---|---|---|---|----|
| | 11 | 12 | 1 | 2 | 3 | 4 | 5 | 6 | 7 | 8 | 9 | 10 |
| 繡眼眉 | + | + | + | + | + | + | + | + | + | + | + | + |
| 小彎嘴 | + | + | + | + | + | + | + | + | + | + | + | + |
| 山紅頭 | + | + | + | + | + | + | + | + | + | + | + | + |
| 紅嘴黑鸝 | | + | + | + | + | + | + | + | + | + | + | + |
| 白環鸝 | | + | + | + | + | + | + | + | + | + | + | + |
| 小竹鷺 | | + | | + | + | + | + | + | + | + | + | + |
| 五色鳥 | | + | + | | + | + | + | | + | | + | + |
| 紅山椒 | | | + | + | + | | + | | + | | + | + |
| 頭烏線 | | + | + | + | + | | | + | | + | | + |
| 綠畫眉 | + | + | + | + | + | + | | | | + | + | + |
| 棕面鸝 | + | + | + | + | + | + | + | | | | | |
| 白耳鸝 | + | + | + | + | + | + | | | | | | |
| 戴冠羽 | + | + | + | + | + | | | | | | | + |
| 黑臉鸝 | + | + | + | + | | | | | | | + | + |
| 綠繡冠 | | | + | + | + | + | + | + | | | + | + |
| 大粉紅 | | + | + | + | + | + | + | | | | | |
| 深山鸝 | | + | + | + | + | | | | + | | | + |
| 斑紋鸝 | | + | | + | + | + | + | | | | + | |
| 烏鸝 | + | + | | + | | + | | | | | | + |
| 大白鸝 | + | | + | + | + | + | | + | + | | | + |
| 紅頭鸝 | | | + | + | + | + | | | | | | |
| 紅胸啄 | | + | + | + | | + | | | | | | |
| 樹鵲 | + | | | | + | + | | | | | | |
| 僵樹 | + | + | | | | + | | | | | | |
| 樹鸝 | + | + | + | | | | | | | | | |
| 黃胸青 | | + | | + | + | | | | | | | |
| 小栗背林 | | | + | | + | + | | | | | | |

表六(續) 蓮花池地區鳥種之月變化(1987年11月~1988年10月)。

| 鳥種 | 月 份 | | | | | | | | | | | |
|------|-----|----|---|---|---|---|---|---|---|---|---|----|
| | 11 | 12 | 1 | 2 | 3 | 4 | 5 | 6 | 7 | 8 | 9 | 10 |
| 白眉鸝 | + | + | | | | | | | | | | |
| 鷹鵝 | | + | | | | + | | | | | | |
| 白腰兩燕 | | + | | | | + | | | | | | |
| 竹紫鸝 | | + | | | | | | | + | | | |
| 綠嘴鸝 | | + | | | | | | | | | + | |
| 番鸝 | | | | | + | + | + | | | | | |
| 深山竹 | | | | | + | | | | | | | + |
| 小卷尾 | + | | | | | | | | | | | |
| 赤腹鸝 | | + | | | | | | | | | | |
| 斑野鸝 | | + | | | | | | | | | | |
| 黃腹鸝 | | + | | | | | | | | | | |
| 林鸝 | | + | | | | | | | | | | |
| 灰鵲 | | + | | | | | | | | | | |
| 紅頭山 | | | + | | | | | | | | | |
| 黃山雀 | | | + | | | | | | | | | |
| 小金翼 | | | + | | | | | | | | | |
| 白背鸝 | | | + | | | | | | | | | |
| 黃尾鸝 | | | + | | | | | | | | | |
| 褐色鸝 | | | | + | | | | | | | | |
| 筒鸝 | | | | | | + | | | | | | |
| 褐頭鸝 | | | | | | | + | | | | | |
| 紅尾伯 | | | | | | | | + | | | | |
| 黑枕藍 | | | | | | | | | | | + | |
| 青背山 | | | | | | | | | | | + | |
| 白腰文 | | | | | | | | | | | | + |
| 鳳頭蒼 | | | | | | | | | | | | + |
| 小兩燕 | | | | | | | | | | | | + |
| 鉛色水鸝 | | | | | | | | | | | | + |

表八 陶塞溪,蓮花池,神秘谷各站之棲息地組成

| 站別 | 陶 塞 溪 | | | | | 蓮 花 池 | | | | 神 秘 谷 | | |
|----|-------|-------|------|------|-------|-------|-------|-------|------|-------|-------|------|
| | 林地 | 灌芒 | 開墾地 | 竹林 | 峭岩 | 林地 | 灌芒 | 開墾地 | 竹林 | 林地 | 灌芒 | 峭岩 |
| 1 | 10.0 | 10.0 | | | 80.0 | 43.8 | 56.2 | | | 75.0 | 25.0 | |
| 2 | 30.0 | 5.0 | | | 65.0 | 67.3 | 32.7 | | | 60.5 | 9.5 | 30.0 |
| 3 | 20.9 | 79.1 | | | | 79.5 | 20.5 | | | 99.8 | 0.2 | |
| 4 | 14.6 | 85.4 | | | | 87.0 | 8.0 | 5.0 | | 65.5 | 34.5 | |
| 5 | 46.6 | 53.4 | | | | 28.5 | 0.3 | 71.2 | | 69.2 | 30.8 | |
| 6 | 43.4 | 56.5 | | | | 64.5 | 35.6 | | | 88.2 | 11.8 | |
| 7 | 69.5 | 21.0 | 9.5 | | | 63.0 | 37.0 | | | 98.4 | 1.6 | |
| 8 | 40.0 | 27.6 | 2.0 | 30.4 | | 67.9 | 20.6 | | 11.5 | 90.0 | 10.0 | |
| 9 | 79.0 | 11.9 | | 9.1 | | 46.5 | 3.5 | | 50.0 | 78.8 | 21.2 | |
| 10 | 71.0 | 29.0 | | | | 39.0 | 14.5 | 38.0 | 8.5 | 96.5 | 0.5 | 3.0 |
| 11 | 69.0 | 31.0 | | | | | | 100.0 | | 95.2 | 1.3 | 2.5 |
| 12 | 3.5 | 55.0 | | | 41.5 | | | | | 99.7 | 0.3 | |
| 13 | 35.1 | 45.4 | | | 19.5 | | | | | 93.2 | 6.8 | |
| 14 | 43.5 | 31.5 | | | 25.0 | | | | | 98.5 | 1.5 | |
| 15 | 26.3 | 35.6 | | | 38.1 | | | | | 92.0 | 8.0 | |
| 16 | 54.4 | 45.6 | | | | | | | | 74.1 | 20.6 | 5.3 |
| 17 | 41.6 | 58.4 | | | | | | | | 93.0 | 7.0 | |
| 18 | 10.6 | 11.1 | | | 78.3 | | | | | 77.5 | 22.5 | |
| 19 | 18.8 | 81.2 | | | | | | | | 52.8 | 47.2 | |
| 20 | 17.7 | 74.6 | | | 7.7 | | | | | 55.3 | 44.7 | |
| 21 | | 97.2 | | 2.8 | | | | | | | | |
| 平均 | 35.50 | 45.04 | 0.55 | 0.13 | 18.78 | 53.36 | 20.81 | 19.47 | 6.36 | 82.66 | 15.30 | 2.04 |

a 百分比