

太魯閣國家公園陶塞河流域維管束植物物種調查

廖俊奎¹，楊智凱¹，周富三²，柯智仁¹，楊遠波^{1,3}

¹國立中山大學生物科學系；²林業試驗所六龜研究中心；³通訊作者 (ypo@mail.nsysu.edu.tw)

[摘要] 本研究調查太魯閣國家公園陶塞河流域的維管束植物組成。自 2006 年 3 月 9 月，沿梅園-竹村步道、蓮花池至朝瞰山步道、南湖主山經西吉南山稜線至陶塞溪路線，及迴頭彎至三池山路線等 4 條路線進行維管束植物相調查。共記錄 600 種(含亞種及變種) 維管束植物，分屬於 128 科 349 屬。蕨類植物 25 科 59 屬 127 種、裸子植物 3 科 7 屬 9 種、雙子葉植物 88 科 234 屬 395 種、單子葉植物 12 科 49 屬 69 種。這些種類中，屬於台灣特有種 126 種，稀有植物 22 種，有 99 種過去的文獻未曾記載。調查範圍內的 7 種生育地之物種數及其所佔流域內總物種數百分率依序為：常綠闊葉林(380 種/63.3%)、登山步道(253 種/42.2%)、產業道路兩側(215 種/35.8%)、針闊葉混合林(153 種/25.5%)、高山灌叢 (72 種/12.0%)、廢耕地 (46 種/7.7%)、水池畔 (10 種/1.7%)，4 條路線的物種數及其所佔流域內總物種數百分率分別為：朝瞰山線 (351 種/58.5%)、西吉南山線 (287 種/47.8%)、竹村線 (212 種/35.3%) 及三池山線 (75 種/12.5%)。由不同植被類型間的 Sørensen 相似性指數顯示，常綠闊葉林與登山步道物種組成最相似(79.9%)，其次為登山步道與產業道路(56.0%)；各路線間物種的 Sørensen 相似性指數顯示，竹村線與朝瞰山線 (51.5%)之間的物種組成差異最小，南湖山區的植物組成與其他路線差異最大。

關鍵詞： 太魯閣國家公園、陶塞河流域、維管束植物組成

A species Inventory of Vascular Plants in the Basin of Taosai Stream of Taroko National Park

Chun-Kuei Liao¹, Chih-Kai Yang¹, Fu-Shan Chou², Chih-Jen Ko¹, Yuen-Po Yang^{1,3}

¹Department of Biological Sciences, National Sun Yat-sen University; ²Liouguei Research Center, Taiwan Forestry Research Institute; ³Corresponding author (ypo@mail.nsysu.edu.tw)

ABSTRACT A floristic investigation had been carried out along the Meiyuan-Jutsuen trail, Lianhuachih-Chaotunshan trail, Nanhudashan-Siginanshan trail, and Shanchishan trail in the Tausai Stream basin of Taroko National Park from March to September in 2006. A total of 128 vascular plant families consisting of 349 genera and 600 species (including subspecies and varieties) were recorded. They are, by major group, 25 families, 59 genera and 127 species of pteridophyte, 3 families, 7 genera and 9 species of gymnosperm, 88 families, 234 genera and 395 species of dicotyledons, and 12 families, 49 genera and 69 species of monocotyledons. One hundred and twenty-six species are endemic to Taiwan, together with 21 rare species and 97 ones yet documented. Seven types of habitat were also categorized. They are evergreen broad-leaf forest (380 species; 63.3%), forest hiking trail (253; 42.2%), agricultural trail (215 species; 35.8%), needle and broad-leaf mixed forest (153 species; 25.5%), alpine thicket (72 species; 12.0%), waste land (46 species; 7.7%) and wet land (10 species; 1.7%). The statistics along the investigated trails are: the Chaotunshan trail: 351 species (58.8 %); Siginanshan trail: 287 species (47.8%); Jutsuen trail: 212 species (35.3%) and

Shanchishan trail: 75 species (12.5%). The Sørensen similarity factor of the habitat type indicates that the evergreen broad-leaf forest and forest hiking trail are the most similar (79.9%), followed by forest hiking trail and agricultural trail (56.0%). The same factor for different investigated trails indicates the highest similarity between Meiyuan-Jutsuen and Lianhuachih-Chaotunshan trails and the lowest similarity between Nanhudashan and other trails.

Key Words : Taroko National Park, Tausai Stream, vascular plant compositions

前言

根據楊遠波、徐國士 (2004) 所建立之太魯閣國家公園維管束植物資料庫，共記錄了 1809 種 (170 科 768 屬)，其中僅產於太魯閣國家公園的植物有 66 種，屬於台灣特有種的植物有 337 種，已被列為稀有種的植物有 125 種。然而，整理太魯閣國家公園範圍內有關植物資源調查及研究之報告後，發現陶塞溪流域除南湖山區外，尚無植物資源的調查報告，為使太魯閣國家公園的維管束植物多樣性資料庫更加完整，補足此地區之植物資源的研究空缺實有其必要性，並且有助於太魯閣國家公園植物資源及自然資源的經營管理。本研究目的在調查陶塞溪流域的維管束植物種類的多樣性，此調查結果可提供國家公園做為保育、環境教育與相關經營管理之參考。

研究地區環境概述

一、地理位置

陶塞溪流域位於太魯閣國家公園的中北部，屬於花蓮縣秀林鄉，北界的南湖主山 (3753 公尺) 是太魯閣國家公園的最高峰，西界為中央尖山，南界為迴頭彎，東界為和平林道之 912 支線，整個流域長約 15 公里，寬約 7 公里，面積約 10000 公頃 (約為太魯閣國家公園面積的十分之一)，溪流大致呈南北走向 (圖 1)。

二、植被

陶塞溪流域自迴頭彎 (海拔約 800 公尺) 至最高峰南湖主山，海拔高差約 3000 公尺，

包括寒、溫、暖等氣候帶的植被類型，依土地利用型可區分為：天然植被、次生林、開墾地與水池等 4 類。天然植被的主要林型有冷杉林、鐵杉林、雲杉林、台灣二葉松林、針闊葉混合林及常綠闊葉林；次生林的分布為產業道路兩側、廢耕地、伐木跡地或原住民舊部落遺址，主要由蕨類、禾草構成之草地或陽性樹種構成；開墾地位於迴頭彎至竹村與蓮花池步道沿線兩側山地，大部分地區之土地所有權已由太魯閣國家公園管理處收回，積極復舊造林，尚未收回的區域則種植蔬菜或果樹；水池位於蓮花池，池畔以水生植物為主。

研究方法

一、收集資料

收集陶塞溪流域不同比例尺的像片基本圖 (比例尺五十分之一、兩萬五千分之一、五萬分之一)，描繪出陶塞溪流域的範圍，並將地圖上之公路、產業道路、林道及步道標示出來，以規劃調查路線。共計 4 條調查路線：1. 梅園-竹村步道線 (以下稱為：竹村線)：起自迴頭彎經梅園、竹村至波浪溪畔；2. 蓮花池步道至朝曦山線 (以下稱為：朝曦山線)：由九梅吊橋經蓮花池登上祖輪山，然後沿稜線到朝曦山三角點止；3. 南湖大山經西吉南山稜線 (以下稱為：西吉南山線)：由南湖大山與南湖大山東峰之間的鞍部下切至和平南溪上游，經石洞獵寮後登上 2899 峰，然後沿西吉南山稜線到波浪池，再下切至陶塞溪溪谷；4. 迴頭彎至三池山路線 (以下稱：三池山線)：由迴頭彎至清溪吊橋旁，然後沿稜線至三池山。

二、取樣調查

沿著產業道路、登山步道或調查路徑的兩側，選擇不同位置、植被的生育地做為調查的樣點，以衛星定位儀標示樣點的座標，並描述樣點的位置(稜線、坡面、溪谷、登山步道)及植被類型(天然植被如：高山灌叢、針闊葉混合林、常綠闊葉林；次生林如：產業道路兩側、廢耕地；水池畔)，開墾地則不予調查。記錄出現在樣點半徑 10 m 以內所有的維管束植物名稱。植物的學名依據台灣植物誌第 2 版 (Huang et al. 2003)。

三、資料整理與分析

以個人電腦中的 Microsoft Access 2003 軟體來建立樣點與植物種類的資料庫，統計所有調查路線的維管束植物組成，以評估整個研究地區之物種歧異度。計算蕨類植物、裸子植物、雙子葉植物及單子葉植物之組成結構，並詳列出稀有及特有植物之種類。計算不同路線與不同植被類型的 Sørensen 相似性指數 (Sørensen, 1948)，以比較其物種組成的差異性。此外，由於登山步道為調查人員進入森林的主要路徑，為瞭解其物種組成特性與各種植被類型物種組成之差異性，亦加入分析。

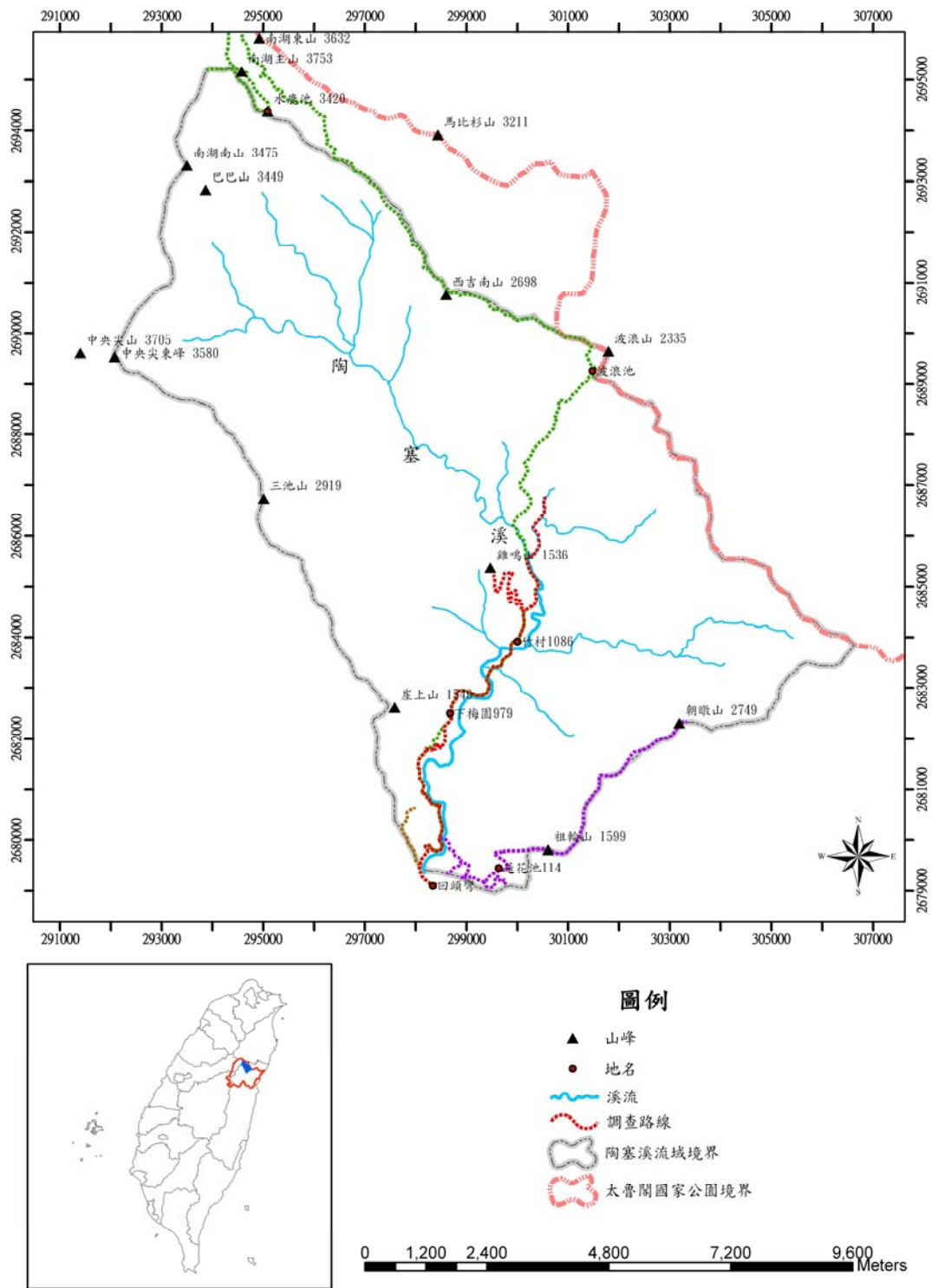
結果

一、維管束植物組成與類別

統計本研究的 4 條調查路線的維管束植物種類，共記錄到 600 種 (表 1、附錄 1)，分別屬於 128 科，349 屬，其中蕨類植物有 25 科 59 屬 127 種、裸子植物有 3 科 7 屬 9 種、雙子葉植物有 88 科 234 屬 395 種、單子葉植物有 12 科 49 屬 69 種 (表 1)。這些種類中，有 99 種為過去太魯閣國家公園維管束植物資料庫 (楊遠波、徐國士 2004) 未登錄之種類，屬於台灣特有種的植物有 126 種，依據行政院農業委員會所出版的台灣稀有及瀕危植物之分級-彩色圖鑑 (I-VI) (1996-2001)，列為稀有種的植物有 21 種，另外有 1 種 (細花軟葉蘭 (*Didickea cunninghami* King & Prain)) 雖前

述文獻未列入，但依據國際自然及自然資源保育聯盟 (IUCN) 出版之紅皮書 (IUCN, 2000) 中的稀有等級分類，屬於族群小且分布狹隘的物種，故列為稀有種，共計 22 種稀有植物 (表 2)，分別為：疏葉珠蕨 (*Cryptogramma stelleri* (Gmel.) Prantl)、岩鳳尾 (*Pteris deltoodon* Bak.)、細葉書帶蕨 (*Vittaria mediosora* Hayata)、姬鐵角蕨 (*Asplenium capillipes* Makino)、南洋紅豆杉 (*Taxus sumatrana* (Miq.) de Laub.)、台灣雲杉 (*Picea morrissonicola* Hayata)、紅檜 (*Chamaecyparis formosensis* Matsum.)、台灣扁柏 (*Chamaecyparis obtusa* Sieb. & Zucc. var. *formosana* (Hayata) Rehder)、微粗毛樓梯草 (*Elatostema strigillosum* Shih & Yang)、李氏木薑子 (*Litsea lii* Chang)、八角蓮 (*Dysosma pleiantha* (Hance) Woodson)、台灣泡桐 (*Paulownia × taiwaniana* T. W. Hu. & H. J. Chang)、大武貓兒眼睛草 (*Chrysosplenium hebetatum* Ohwi)、高山小白櫻 (*Prunus buergeriana* Miq.)、阿里山櫻花 (*Prunus transarisanensis* Hayata)、柳氏懸鉤子 (*Rubus liui* Yang & Lu)、冠蕊木 (*Stephanandra incisa* (Thunb. ex Murry) Zabel)、錫杖花 (*Monotropa hypopithys* L.)、細葉杜鵑 (*Rhododendron noriakianum* T. Suzuki)、川上氏忍冬 (*Lonicera kawakamii* (Hayata) Masam.)、南湖大山豬殃殃 (*Galium nankotaizanum* Ohwi)、細花軟葉湖毛茛 (*Ranunculus nankotaizanus* Ohwi)、太魯閣薔薇 (*Rosa pricei* Hayata)、南湖杜鵑 (*Rhododendron hyperythrum* Hayata)、細花軟葉蘭 (附錄 1)。

依照調查範圍內植被類型的不同，區分為 7 種生育地，各生育地之物種數及其所佔流域內總物種數的百分率依序為：常綠闊葉林 (380 種/63.3%)、登山步道 (253 種/42.2%)、產業道路兩側 (215 種/35.8%)、針闊葉混合林 (153 種/25.5%)、高山灌叢 (72 種/12.0%)、廢耕地 (46 種/7.7%)、水池畔 (10 種/1.7%)。於常綠闊葉林、登山步道、產業道路與廢耕地等生育地皆有分布的種類有：山櫻花 (*Prunus campanulata* Maxim.)、葎草 (*Humulus scasndens* (Lour.) Merr.)、小桑樹 (*Morus*



圖一. 陶塞溪流域植物相調查路線圖 (台灣大地基準 TWD67 座標系統)

表 1、陶塞河流域的維管束植物組成

	科	屬	種
蕨類植物	25(32)	59(103)	127(370)
裸子植物	3(6)	7(12)	9(17)
雙子葉植物	88(118)	234(504)	395(1161)
單子葉植物	12(19)	49(153)	69(360)
總和	128(175)	349(772)	600(1908)

註：括弧中的數字為太魯閣國家公園之維管束植物種數(修改自楊遠波、徐國士，2004，包含本調查新增物種)。

表二、陶塞河流域的維管束植物類別

	特有種	稀有種	新增種類
蕨類植物	7(23/2)	4(24/1)	22
裸子植物	4(6/0)	4(10/0)	0
雙子葉植物	105(259/11)	13(85/2)	61
單子葉植物	10(64/2)	1(9/1)	16
總和	126(352/15)	22(128/4)	99

註：括弧中為太魯閣國家公園之維管束植物各類別總數，"/"後為新增物種(修改自楊遠波、徐國士 2004，包含本調查新增物種)。

Australi Poir.)、火炭母草 (*Polygonum chinense* L.)、台灣懸鉤子 (*Rubus formosensis* Ktze.)、青楓 (*Acer serrulatum* Hayata)、烏皮九芎 (*Styrax formosana* Matsum)、糯米團 (*Gonostegia hirta* (Blume) Miq.)、台灣何首烏 (*Polygonum multiflorum* Thunb. ex Murray var. *hypoleucum* (Ohwi) Liu, Ying & Lai)、刺蓼 (*Polygonum senticosum* (Meisn.) Fr. & Sav)、荷蓮豆草 (*Drymaria diandra* Bl)、台灣蛇莓 (*Duchesnea chrysantha* (Zoll. & Mor.) Miq.)、梅 (*Prunus mume* (Sieb.) Sieb. & Zucc.)、野桐 (*Mallotus japonicus* (Thunb.) Muell.-Arg.)、天花 (*Mukia maderaspatana* (L.) M. J. Roem.)、馬蹄金 (*Dichondra micrantha* Urban)、毛魚臭木 (*Premna odorata* Blanco)、龍葵 (*Solanum nigrum* L.)、牛軋草 (*Murdannia loriformis* (Hassk.) R. S. Rao & Kammathy)等 19 種。而於針闊葉混合林、常綠闊葉林、登山步道與

產業道路皆有出現的種類以蕨類為主，共 9 種：瓦氏鳳尾蕨 (*Pteris wallichiana* Ag.)、細齒貫眾蕨 (*Cyrtomium caryotideum* (Wall.) Presl)、台灣鱗毛蕨 (*Dryopteris formosana* (Christ) C. Chr.)、波氏星蕨 (*Microsorium buergerianum* (Miq.) Ching)、台灣水龍骨 (*Polypodium formosanum* Bak.)、台灣赤楊 (*Alnus formosana* (Burkill ex Forbes & Hemsl.) Makino)、大葉溲疏 (*Deutzia pulchra* Vidal)、山櫻花、太魯閣薔薇。這些種類多生長於林緣、稜線、向陽坡或是干擾後的生育地，如崩塌地、產業道路兩側與廢耕地。

四條調查路線的物種數及其佔全流域物種數百分率分別為：朝墩山線 (351 種/58.5%)、西吉南山線 (287 種/47.8%)、竹村線 (212 種/35.3%) 及三池山線 (75 種/12.5%)。有 15 種植物於四條路線皆有調查記錄，分別為：粗毛鱗蓋蕨 (*Microlepidia strigosa* (Thunb.)

表 3、七種生育地出現植物種類 Sørensen 相似性指數表

	產業道路	針闊葉混合林	高山灌叢	廢耕地	登山步道	水池畔
常綠闊葉林	49.4	24.8	1.3	13.1	79.9	1.0
產業道路	-	7.1	0.7	24.5	56.0	2.7
針闊葉混合林		-	10.7	4.0	17.2	0.0
高山灌叢			-	0.0	1.2	0.0
廢耕地				-	17.4	7.1
登山步道					-	0.8

表 4、四條調查路線出現植物種類 Sørensen 相似性指數表

	三池山線	竹村線	西吉南山線 (不含南湖山區)	南湖山區	朝墩山線
三池山線	-	31.4	13.2	0.0	26.3
竹村線		-	18.2	0.7	51.5
西吉南山線			-	8.7	38.4
南湖山區				-	0.0

Presl)、腎蕨 (*Nephrolepis auriculata* (L.) Trimen)、抱樹蕨 (*Lemmaphyllum microphyllum* Presl)、欒 (*Zelkova serrata* (Thunb.) Makino)、台灣肉桂 (*Cinnamomum insularimontanum* Hayata)、山枇杷 (*Eriobotrya deflexa* (Hemsl.) Nakai)、雀梅藤 (*Sageretia thea* (Osbeck) Johnst.)、漢氏山葡萄 (*Ampelopsis brevipedunculata* (Maxim.) Traut. var. *hancei* (Planch.) Re)、杜英 (*Elaeocarpus sylvestris* (Lour.) Poir.)、台灣山桂花 (*Maesa perlaria* (Lour.) Merr. var. *formosana* (Mez) Yuen P. Yang)、杜虹花 (*Callicarpa formosana* Rolfe)、大葉溲疏、山櫻花、台灣懸鉤子、青楓，這些物種多生長在陽光充足或者較開闊的生育地。

二、不同生育地與調查路線的植物相差異

各生育地間的 Sørensen 相似性指數，以常綠闊葉林與登山步道最相似(79.9%)，其次為登山步道與產業道路(56.0%)，再其次為常綠闊葉林與產業道路(49.4%)及針闊葉混合林

(24.8%)。與其他生育地差異最大者為水池畔(除了與產業道路(2.7%)及廢耕地(7.1%)外，與其他生育地的相似性指數皆小於 1%) (表 3)。

各路線之間物種的 Sørensen 相似性指數示於表 4，其中西吉南山線前段為南湖山區(73 種)，植物組成與其他路線差異最大(除了與西吉南山線的相似性指數為 8.7%外，與其他路線的相似性指數皆小於 1%或等於 0%)。差異最小的路線為竹村線與朝墩山線(51.5%)，其次為朝墩山線與西吉南山線(38.4%)及竹村線與三池山線(31.4%)。

討論

一、維管束植物組成與類別

植物調查結果使太魯閣國家公園境內維管束植物增至 1908 種。與太魯閣國家公園全區植物多樣性做比較，陶塞溪流域內佔約三分之一(31.5%)的種類；從科的多樣性來看，

各大類植物皆有超過 50% 以上的科在陶塞溪流域內出現，其中以蕨類植物的科多樣性最高（蕨類植物 78.1%、裸子植物 50%、雙子葉植物 74.6% 及單子葉植物 63.2%）。以物種多樣性而言，則以裸子植物（52.9%）最高，其次為蕨類植物（34.3%），再其次為雙子葉植物（34.1%）及單子葉植物（19.2%）。過去未曾記錄到的科有：水蕨科（*Parkeriaceae*）、落葵科（*Basellaceae*）、鳶尾科（*Iridaceae*）、浮萍科（*Lemnaceae*）、美人蕉科（*Cannaceae*），這些種類出現於蓮花池附近之廢耕地或水池中，極可能是人為栽植作為觀賞用途或是意外引入。

在 7 種生育地中，登山步道出現於蓮花池至朝墩山線，屬於常綠闊葉林，故出現的種類皆包含於常綠闊葉林中；次生林如：產業道路兩側（35.8%），具有陶塞溪流域內超過三分之一的物種，顯示出由於邊緣效應（edge effect），其植物多樣性亦相當高。

4 條路線中，西吉南山線的海拔高差最大（海拔高差約 3000 公尺），包含高山灌叢、針闊葉混合林、常綠闊葉林等多種植被類型，然而物種多樣性卻以朝墩山線較高（58.5%），可能因為前者之調查路線多位於稜線上，而後者雖然僅穿越常綠闊葉林，卻包含溪谷、坡面、稜線等不同的位置，有較多的生態棲位，使得植物種類較為豐富。

二、不同生育地與路線的植物相差異

7 種生育地中，登山步道的種類完全包含於常綠闊葉林中，故二者的 Sørensen 相似性指數達 79.9%；而 20.1% 的差異來自於無登山步道的森林區域（127 種），如：西吉南山線。登山步道與產業道路有相當高的相似性（56.0%），主要的差異在於登山步道以森林內的種類較多，而產業道路兩側則以陽性植物為主。高山灌叢的生育地海拔高、日照強烈且水分缺乏，與其他生育地差異大，僅針闊葉混合林（10.7%）較高海拔的森林邊緣與其有部份共有種類（表三），如：刺柏（*Juniperus formosana* Hayata）、台灣烏頭（*Aconitum fukutomei* Hayata）、玉山佛甲草（*Sedum morrisonense* Hayata）、玉山野薔薇（*Rosa*

sericea Lindl. var. *morrisonensis* (Hayata) Masam.)、高山懸鉤子（*Rubus rolfei* Vidal）、尖山堇菜（*Viola senzanensis* Hayata）、高山白珠樹（*Gaultheria itoana* Hayata）、玉山杜鵑（*Rhododendron pseudochrysanthum* Hayata）、貧子水苦蕒（*Veronica oligosperma* Hayata）、大武貓兒眼睛草、冠蕊木、南湖杜鵑等。

比較 4 條路線的 Sørensen 相似性指數：南湖山區僅部分種類出現在西吉南山線（8.7%）較高海拔的區域，與其他路線差異性最大。由西吉南山線與朝墩山線的相似性指數（38.4%）來看，這兩條路線有相當多的共有種（111 種），顯示相同海拔範圍分布種類大致相似，而差異主要來自於：西吉南山線以陽性植物種類較多，而朝墩山線的森林種類較多，可能由於前者調查路徑穿越較多稜線，而後者路線穿越較廣的寬稜及坡面，兩者出現的植物種類因生育地的不同而產生差異。竹村線為水泥鋪面的產業道路，兩側為常綠闊葉林或廢耕地，出現種類與朝墩山線有很高的相似性（51.5%），除顯示地緣關係外，雖然產業道路兩側因常有除草、墾植或崩塌等干擾，而以陽性植物或先趨物種為主，亦有相當多森林內的植物種類存在。

結論與建議

本研究為太魯閣國家公園陶塞溪流域範圍，首次進行的植物資源調查。調查結果共記錄 600 種（含亞種與變種）維管束植物，此結果使太魯閣國家公園境內維管束植物增為 1908 種。附錄中列出各種植物之屬性與分布，提供國家公園經營管理者進行研究、解說教育或保育相關資訊。如：細花軟葉蘭為 2002 年發表之台灣新紀錄種，過去僅於花蓮縣的合歡山及羊頭山有 2 筆採集記錄（Su, 2002），本次調查於南湖山區再次發現，可提供保育與研究者對此物種分佈的新資訊。

不同路線與生育地之間植物組成的相似性，可以提供國家公園進行解說教育路線或設施規劃之參考，例如：登山步道與產業道路的物種組成相似，因產業道路兩側較容易

設置解說設施(如：解說牌)，可於產業道路兩側尋找登山步道中亦出現的相同或常見植物種類附近設置解說牌，然後再引導遊客進入森林(登山步道)，深入解說植物或生態環境。

不同路線之間的物種組成與相似性，可以便利國家公園將來進行深入調查時，規劃路線與調查區域的優先順序提供參考，例如：朝瞰山線(351種)物種數較西吉南山線(287種)多，然而其物種組成確較與竹村線(51.5%)較相似，若因研究或經營而需要植物材料(或採種)時，可優先考慮容易到達的竹村線與朝瞰山線；然而，若要進行生態或植被調查研究時，則朝瞰山線與西吉南山線皆須進行調查。

西吉南山線中央路段(西吉南山稜線至波浪池)，由於地勢陡峭、沿途多斷崖、缺乏水源以及補給不易，過去未曾有調查人員到達，亦甚少有登山隊穿越，本次調查亦因糧食不足，調查時間有限，並未設置樣區詳細調查，建議國家公園管理處未來可另組調查隊深入調查西吉南山山區生物資源。

誌謝

感謝太魯閣國家公園提供研究經費，國立中山大學生物科學系研究生唐默詩與趙淑枝協助資料整理與野外調查工作。感謝審查委員所提供的寶貴意見，特此一併致謝。

引用文獻

- 呂勝由。1996。台灣稀有及瀕危植物之分級-彩色圖鑑 (I)，行政院農業委員會，共 163 頁。
- 呂勝由、郭城孟。1997。台灣稀有及瀕危植物之分級-彩色圖鑑 (II)。行政院農業委員會，共 162 頁。
- 呂勝由、施炳霖、陳志雄。1998。台灣稀有及瀕危植物之分級-彩色圖鑑 (III)。行政院農業委員會，共 163 頁。
- 呂勝由、牟善傑。1999。台灣稀有及瀕危植物之分級-彩色圖鑑 (IV)。行政院農業委員會，共 162 頁。
- 呂勝由、牟善傑、彭鏡毅、謝宗欣。2000。台灣稀有及瀕危植物之分級-彩色圖鑑 (V)。行政院農業委員會，共 166 頁。
- 呂勝由、牟善傑、謝宗欣、許再文。2001。台灣稀有及瀕危植物之分級-彩色圖鑑 (VI)。行政院農業委員會，共 166 頁。
- 楊遠波、徐國士。2004。太魯閣國家公園高山地區植物資源基礎調查之研究。內政部營建署太魯閣國家公園管理處。
- Huang, T. C. et al. 2003. *Flora of Taiwan 2nd ed. Vol. 6*. Editorial Committee of the Taiwan, 343pp.
- IUCN. 2000. IUCN Red List Categories and Criteria, version 3.1. The IUCN Species Survival Commission.
- Sørensen, T. A. 1948. A method of establishing groups of equal amplitude in plant sociology based on similarity of species content, and its application to analyses of the vegetation on Danish commons. *Kongelige Danske Videnskabernes Selskabs Biologiske Skrifter*, 5:1-34.
- Su, H. J. 2002. The Systematic position of Genus *Didickea* (Orchidaceae) and its occurrence in Taiwan. *Taiwania*, 47(3): 232-238.

附錄一 太魯閣國家公園陶塞流域的維管束植物名錄

★ 竹村線、☆ 朝墩山線、◎ 西吉南山線、▲ 三池山線

(新：新增物種；特：台灣特有種；稀：稀有種；太：特產於太魯閣國家公園。)

PTERIDOPHYTA 蕨類植物門

1. LYCOPODIACEAE 石松科

1. *Lycopodium cernuum* L. 過山龍 ☆◎
2. *Lycopodium fordii* Bak. 福氏石松 ☆
3. *Lycopodium obscurum* L. 玉柏 ◎
4. *Lycopodium phlegmaria* L. 垂枝石松 ☆ (新)
5. *Lycopodium selago* L. var. *appressum* Desv. 小杉葉石松 ◎
6. *Lycopodium serratum* Thunb. var. *longipetiolatum* Spring 長柄千層塔 ☆ (新)
7. *Lycopodium veitchii* Christ 玉山石松 ◎

2. SELAGINELLACEAE 卷柏科

8. *Selaginella delicatula* (Desv.) Alston 全緣卷柏 ★☆◎
9. *Selaginella involvens* (Sw.) Spring 密葉卷柏 ◎
10. *Selaginella leptophylla* Bak. 膜葉卷柏 ◎
11. *Selaginella mollendorffii* Hieron. 異葉卷柏 ☆▲
12. *Selaginella tamariscina* (Beauv.) Spring 萬年松 ★

3. EQUISETACEAE 木賊科

13. *Equisetum ramosissimum* Desf. 木賊 ★☆

4. OPHIOGLOSSACEAE 瓶爾小草科

14. *Botrychium lunaria* (L.) Sw. 扇羽陰地蕨 ◎
15. *Ophioglossum petiolatum* Hook. 鈍頭瓶爾小草 ◎ (新)

5. MARATTIACEAE 觀音座蓮科

16. *Angiopteris lygodijfolia* Rosenst. 觀音座蓮 ☆

6. OSMUNDACEAE 紫萁科

17. *Osmunda banksiaefolia* (Pr.) Kuhn 粗齒革葉紫萁 ★

7. SCHIZAEACEAE 海金沙科

18. *Lygodium japonicum* (Thunb.) Sw. 海金沙 ★

8. GLEICHENIACEAE 裏白科

19. *Dicranopteris linearis* (Burm. f.) Underw. 芒萁 ☆
20. *Diplazium chinensis* (Rosenst.) DeVol 中華裡白 ☆ (新)

9. HYMENOPHYLLACEAE 膜蕨科

21. *Crepidomanes latealatum* (v. d. Bosch) Copel. 翅柄假瓶蕨 ◎ (新)
22. *Mecodium polyanthos* (Sw.) Copel. 細葉路蕨 ☆◎
23. *Vandenboschia auriculata* (Bl.) Copel. 瓶蕨 ☆

10. PLAGIOGYRIACEAE 瘤足蕨科

24. *Plagiogyria euphlebia* (Kunze) Mett. 華中瘤足蕨 ☆◎
25. *Plagiogyria formosana* Nakai 台灣瘤足蕨 ☆◎

11. CYATHEACEAE 桫欏科

26. *Cyathea spinulosa* Wall. ex Hook. 台灣桫欏 ★☆◎

12. DENNSTAEDTIACEAE 碗蕨科

27. *Dennstaedtia scabra* (Wall. ex Hook.) Moore 碗蕨 ☆
28. *Dennstaedtia scandens* (Bl.) Moore 刺柄碗蕨 ☆◎
29. *Histiopteris incisa* (Thunb.) J. Sm. 栗蕨 ☆
30. *Microlepia obtusiloba* Hayata 團羽鱗蓋蕨 ☆ (新)
31. *Microlepia speluncae* (L.) Moore 熱帶鱗蓋蕨 ◎
32. *Microlepia strigosa* (Thunb.) Presl 粗毛鱗蓋蕨 ★☆◎▲
33. *Monachosorum henryi* Christ 稀子蕨 ☆◎
34. *Pteridium aquilinum* (L.) Kuhn subsp. *latiusculum* (Desv.) Shieh 蕨 ★
35. *Pteridium aquilinum* (L.) Kuhn subsp. *wightianum* (Wall.) Shieh 鑿大蕨 ☆◎

13. LINDSAEACEAE 陵齒蕨科

36. *Sphenomeris chusana* (L.) Copel. 烏蕨 ☆

14. DAVALLIACEAE 骨碎補科

37. *Araiostegia parvipinnata* (Hayata) Copel. 小膜蓋蕨 ☆◎
38. *Davallia mariesii* Moore ex Bak. 海州骨碎補 ★☆▲

15. OLEANDRACEAE 蓀蕨科

39. *Nephrolepis auriculata* (L.) Trimen 腎蕨 ★☆◎▲

16. PTERIDACEAE 鳳尾蕨科

40. *Cheilanthes mexicana* Fee. 粉背蕨 ★ (新)
41. *Cryptogramma brunoniana* Wall. ex Hook. & Grev. 高山珠蕨 ◎
42. *Cryptogramma stelleri* (Gmel.) Prantl 疏葉珠蕨 ◎ (稀)
43. *Onychium japonicum* (Thunb.) Kunze 日本金粉蕨 ★☆
44. *Pteris cretica* L. 大葉鳳尾蕨 ★
45. *Pteris dactylina* Hook. 掌鳳尾蕨 ◎
46. *Pteris deltoodon* Bak. 岩鳳尾蕨 ★ (稀)
47. *Pteris dispar* Kunze 天草鳳尾蕨 ★☆▲
48. *Pteris longipes* Don 蓬萊鳳尾蕨 ☆ (新)
49. *Pteris longipinna* Hayata 長葉鳳尾蕨 ◎ (新、特)
50. *Pteris scabristipes* Tagawa 紅柄鳳尾蕨 ◎ (特)

附錄一 太魯閣國家公園陶塞溪流域的維管束植物名錄(續)

★ 竹村線、☆ 朝墩山線、◎ 西吉南山線、▲ 三池山線

(新：新增物種；特：台灣特有種；稀：稀有種；太：特產於太魯閣國家公園。)

51. *Pteris vittata* L. 鱗蓋鳳尾蕨 ★
52. *Pteris wallichiana* Ag. 瓦氏鳳尾蕨 ★☆◎
- 17. ADIANTACEAE 鐵線蕨科**
53. *Adiantum capillsveneris* L. 鐵線蕨 ★
54. *Adiantum flabellulatum* L. 扇葉鐵線蕨 ★ (新)
55. *Adiantum philippense* L. 半月形鐵線蕨 ★ (新)
56. *Coniogramme intermedia* Heiron. 華鳳丫蕨 ◎
57. *Coniogramme japonica* (Thunb.) Diels 日本鳳丫蕨 ★
- 18. VITTARIACEAE 書帶蕨科**
58. *Vittaria angustelongata* Hayata 姬書帶蕨 ☆◎ (新)
59. *Vittaria flexuosa* Fée 書帶蕨 ☆◎
60. *Vittaria mediosora* Hayata 細葉書帶蕨 ☆ (新、稀)
- 19. ASPIDIACEAE 三叉蕨科**
61. *Tectaria devexa* (Kze.) Copel. 薄葉三叉蕨 ◎
62. *Tectaria phaeocalis* (Rosent.) C. Chr. 蛇脈三叉蕨 ☆ (新)
- 20. DRYOPTERIDACEAE 鱗毛蕨科**
63. *Acrophorus stipellatus* (Wall.) Moore 魚鱗蕨 ◎
64. *Arachniodes festina* (Hance) Ching 台灣兩面複葉耳蕨 ☆
65. *Arachniodes rhomboides* (Wall.) Ching 斜方複葉耳蕨 ☆◎
66. *Cyrtomium caryotideum* (Wall.) Presl 細齒貫眾蕨 ★☆◎
67. *Dryopteris alpestris* Tagawa 腺鱗毛蕨 ◎
68. *Dryopteris enneaphylla* (Bak.) C. Chr. 頂羽鱗毛蕨 ☆
69. *Dryopteris formosana* (Christ) C. Chr. 台灣鱗毛蕨 ★☆◎
70. *Dryopteris lepidopoda* Hayata 厚葉鱗毛蕨 ◎
71. *Dryopteris varia* (L.) Ktze. 南海鱗毛蕨 ★☆▲
72. *Peranema cyatheoides* Don 柄囊蕨 ◎
73. *Polystichum acanthophyllum* (Franch.) Christ 針葉耳蕨 ◎
74. *Polystichum duthiei* (Hope) C. Chr. 杜氏耳蕨 ◎
75. *Polystichum formosanum* Rosent. 台灣耳蕨 ◎ (新)
76. *Polystichum hancockii* (Hance) Diels 韓氏耳蕨 ◎
77. *Polystichum lachenense* (Hook.) Bedd. 高山耳蕨 ◎
78. *Polystichum morii* Hayata 玉山耳蕨 ◎ (特)
79. *Polystichum parvipinnulum* Tagawa 尖葉耳蕨 ☆◎ (特)
80. *Polystichum prescottianum* (Wall. ex Mett.) Moore 南湖耳蕨 ◎
81. *Polystichum stenophyllum* Christ 芽苞耳蕨 ◎
82. *Polystichum thomsonii* (Hook. f.) Bedd. 尾葉耳蕨 ◎ (新)
111. *Drynaria fortunei* (Kunze) J. Sm. 樹蕨 ★▲
83. *Polystichum tsussimense* (Hook.) J. Sm. 馬祖耳蕨 ◎
- 21. THELYPTERIDACEAE 金星蕨科**
84. *Cyclosorus acuminatus* (Houtt.) Nakai ex H. Ito 小毛蕨 ★
85. *Cyclosorus dentatus* (Forssk.) Ching 野小毛蕨 ☆
86. *Cyclosorus parasiticus* (L.) Farw. 密毛小毛蕨 ☆
87. *Cyclosorus taiwanensis* (C. Chr.) H. Ito 台灣圓腺蕨 ★☆
88. *Phegopteris decursivopinnata* (van Hall) Fée 翅軸假金星蕨 ★☆
89. *Thelypteris erubescens* (Wall. ex Hook.) Ching 大葉金星蕨 ★ (新、特)
- 22. ATHYRIACEAE 蹄蓋蕨科**
90. *Cystopteris fragilis* (L.) Benth. 冷蕨 ◎
91. *Deparia petersenii* (Kunze) M. Kato 假蹄蓋蕨 ☆ (新)
92. *Diplazium anacianum* Tagawa 奄美雙蓋蕨 ☆
93. *Diplazium dilatatum* Blume 廣葉鋸齒雙蓋蕨 ☆◎
94. *Gymnocarpium remotepinnatum* (Hayata) Ching 細裂羽節蕨 ◎
- 23. ASPLENIACEAE 鐵角蕨科**
95. *Asplenium antiquum* Makino 山蘇花 ★☆▲
96. *Asplenium capillipes* Makino 姬鐵角蕨 ◎ (稀)
97. *Asplenium ensiforme* Wall. ex Hook. & Grev. 劍葉鐵角蕨 ◎
98. *Asplenium neolaserpitifolium* Tardieu & Ching 大黑柄鐵角蕨 ★☆
99. *Asplenium nidus* L. 台灣山蘇花 ☆
100. *Asplenium normale* Don 生芽鐵角蕨 ☆◎
101. *Asplenium trichomanes* L. 鐵角蕨 ◎
102. *Asplenium viride* Hudson 綠柄鐵角蕨 ◎
103. *Asplenium wrightii* Eaton 萊氏鐵角蕨 ☆◎ (新)
104. *Asplenium subnormale* Copel. 小鐵角蕨 ◎ (新)
105. *Asplenium wilfordii* Mett. ex Kuhn. 威氏鐵角蕨 ☆
- 24. POLYPODIACEAE 水龍骨科**
106. *Arthromeris lehmannii* (Mett.) Ching 肢節蕨 ☆◎
107. *Colysis hemionitidea* (Wall.) Presl 斷線蕨 ☆ (新)
108. *Crypsinus quasidivaricatus* (Hayata) Copel. 玉山蕨 ◎
109. *Crypsinus taeniatus* (Sw.) Copel. var. *palmatus* (Bl.) Tagawa 掌葉蕨 ★☆
110. *Drymotaenium miyoshianum* (Makino) Makino 二條線蕨 ☆
112. *Lemmaphyllum microphyllum* Presl 抱樹蕨 ★☆◎▲

附錄一 太魯閣國家公園陶塞流域的維管束植物名錄(續)

★ 竹村線、☆ 朝墩山線、◎ 西吉南山線、▲ 三池山線

(新：新增物種；特：台灣特有種；稀：稀有種；太：特產於太魯閣國家公園。)

113. *Lepisorus monilisorus* (Hayata) Tagawa 擬笈瓦葦 ☆ (特)

114. *Lepisorus obscurevenulosus* (Hayata) Ching 奧瓦葦 ◎▲

115. *Lepisorus thunbergianus* (Kaulf.) Ching 瓦葦 ★

116. *Lepisorus tosaensis* (Makino) H. Ito 擬瓦葦 ◎

117. *Loxogramme salicifolia* (Makino) Makino 柳葉劍蕨 ◎

118. *Microsorium buergerianum* (Miq.) Ching 波氏星蕨 ★☆◎

119. *Microsorium fortunei* (Moore) Ching 大星蕨 ★☆▲

120. *Polypodium amoenum* Wall. ex Mett. 阿里山水龍骨 ☆◎

121. *Polypodium argutum* Wall. ex Hook. 箭葉水龍骨 ◎

122. *Polypodium formosanum* Bak. 台灣水龍骨 ★☆◎

123. *Pseudodrynaria coronans* (Wall.) Ching 崖薑蕨 ☆

124. *Pyrosia lingua* (Thunb.) Farw. 石葦 ★☆▲

125. *Pyrosia polydactyla* (Hance) Ching 槭葉石葦 ▲ (特)

126. *Pyrosia shearerii* (Bak.) Ching 廬山石葦 ☆◎

25. PARKERIACEAE 水蕨科

127. *Ceratopteris thalictroides* (L.) Brongn. 水蕨 ☆ (新)

SPERMATOPHYTA 種子植物門

GYMNOSPERMAE 裸子植物亞門

1. TAXACEAE 紅豆杉科

1. *Taxus sumatrana* (Miq.) de Laub. 南洋紅豆杉 ◎ (稀)

2. PINACEAE 松科

2. *Abies kawakamii* (Hayata) Tak. Ito 台灣冷杉 ◎ (特)

3. *Picea morrisonicola* Hayata 台灣雲杉 ◎ (特、稀)

4. *Pinus taiwanensis* Hayata 台灣二葉松 ★◎

5. *Tsuga chinensis* (Franchet) Pritz. ex Diels var. *formosana* (Hayata) Li & Keng 台灣鐵杉 ◎ (特)

3. CUPRESSACEAE 柏科

6. *Chamaecyparis formosensis* Matsum. 紅檜 ◎ (特、稀)

7. *Chamaecyparis obtusa* Sieb. & Zucc. var. *formosana* (Hayata) Rehder 台灣扁柏 ◎ (稀)

8. *Juniperus formosana* Hayata 刺柏 ◎

9. *Juniperus squamata* Buch.-Ham. apud Lamb. 玉山圓柏 ◎

ANGIOSPERMAE 被子植物亞門

DICOTYLEDONS 雙子葉植物綱

1. MYRIACEAE 楊梅科

1. *Myrica rubra* (Lour.) Sieb. & Zucc. 楊梅 ☆▲

2. JUGLANDACEAE 胡桃科

2. *Engelhardtia roxburghiana* Wall. 黃杞 ☆

3. *Platycarya strobilacea* Sieb. & Zucc. 化香樹 ☆

3. SALICACEAE 楊柳科

4. *Salix fulvopubescens* Hayata 褐毛柳 ◎ (特)

5. *Salix taiwanalpina* Kimura 台灣山柳 ◎

4. BETULACEAE 樺木科

6. *Alnus formosana* (Burkill ex Forbes & Hemsl.) Makino 台灣赤楊 ★☆◎

7. *Carpinus kawakamii* Hayata 阿里山千金榆 ▲ (特)

8. *Carpinus rankanensis* Hayata 蘭郎千金榆 ☆◎ (特)

5. FAGACEAE 殼斗科

9. *Castanea mollissima* Bl. 板栗 ☆

10. *Cyclobalanopsis gilva* (Bl.) Oerst. 赤皮 ☆ (新)

11. *Cyclobalanopsis glauca* (Thunb. ex Murray) Oerst. 青剛櫟 ★☆▲

12. *Cyclobalanopsis longinux* (Hayata) Schottky 錐果櫟 ☆◎ (特)

13. *Cyclobalanopsis morii* (Hayata) Schottky 赤柯 ☆◎ (特)

14. *Cyclobalanopsis sessilifolia* (Bl.) Schottky 韃子櫟 ☆ (新)

15. *Cyclobalanopsis stenophylloides* (Hayata) Kudo & Masam. ex Kudo 狹葉櫟 ☆◎ (特)

16. *Pasania hancei* (Benth.) Schottky var. *tematicupula* (Hayata) Liao 三斗石櫟 ☆▲ (特)

17. *Pasania hancei* (Benth.) Schottky var. *tematicupula* (Hayata) Liao f. *subreticulata* (Hayata) Liao 細葉三斗石櫟 ☆▲ (新、特)

18. *Pasania harlandii* (Hance) Oerst. 短尾葉石櫟 ☆▲

19. *Pasania kawakamii* (Hayata) Schottky 大葉石櫟 ☆◎ (特)

20. *Quercus spinosa* A. David ex Fr. 高山櫟 ◎

21. *Quercus tarokoensis* Hayata 太魯閣櫟 ★☆▲ (特)

22. *Quercus tatakaensis* Tomiya 銳葉高山櫟 ◎ (特)

23. *Quercus variabilis* Bl. 栓皮櫟 ★☆▲

6. ULMACEAE 榆科

24. *Aphananthe aspera* (Thunb. ex Murray) Planch. 糙葉樹 ★

附錄一 太魯閣國家公園陶塞溪流域的維管束植物名錄(續)

★ 竹村線、☆ 朝墩山線、◎ 西吉南山線、▲ 三池山線

(新：新增物種；特：台灣特有種；稀：稀有種；太：特產於太魯閣國家公園。)

25. *Celtis formosana* Hayata 石朴 ★☆ (特)
26. *Celtis sinensis* Pers. 朴樹 ▲
27. *Trema orientalis* (L.) Bl. 山黃麻 ★☆
28. *Zelkova serrata* (Thunb.) Makino 欖 ★☆◎▲
- 7. MORACEAE 桑科**
29. *Broussonetia papyrifera* (L.) L'Herit. ex Vent. 構樹 ★☆
30. *Ficus aurantiaca* Griff. var. *parvifolia* (Comer) Comer 大果藤榕
☆ (新)
31. *Ficus erecta* Thunb. var. *beecheana* (Hook. & Am.) King 牛奶榕
★☆☆▲
32. *Ficus formosana* Maxim. 天仙果 ★
33. *Ficus pedunculosa* Miq. 蔓榕 ★
34. *Ficus pumila* L. var. *awkeotsang* (Makino) Comer 愛玉子 ☆
(特)
35. *Ficus sarmentosa* B. Ham. ex J. E. Sm. var. *nipponica* (Fr. & Sav.)
Comer 珍珠蓮 ★☆☆◎
36. *Humulus scandens* (Lour.) Merr. 葎草 ★☆☆
37. *Maclura cochinchinensis* (Lour.) Comer 柘樹 ◎
38. *Morus australis* Poir. 小桑樹 ★☆☆▲
- 8. URTICACEAE 蕁麻科**
39. *Boehmeria densiflora* Hook. & Am. 密花芋麻 ★☆☆
40. *Boehmeria nivea* (L.) Gaudich var. *tenacissima* (Gaudich.) Miq. 青
芋麻 ★☆☆
41. *Chamabainia cuspidata* Wight 蟲蟻麻 ◎
42. *Debregeasia orientalis* C. J. Chen 水麻 ★☆☆◎
43. *Elatostema platyphylloides* Shih & Yang 闊葉樓梯草 ★
44. *Elatostema strigillosum* Shih & Yang 微粗毛樓梯草 ◎ (新、
特、稀)
45. *Elatostema trilobulatum* (Hayata) Yamazaki 裂葉樓梯草 ◎
(特)
46. *Gonostegia hirta* (Blume) Miq. 糯米團 ★☆☆
47. *Lecanthus peduncularis* (Wall. ex Royle) Wedd. 長梗盤花麻 ☆
48. *Oreocnide pedunculata* (Shirai) Masam. 長梗紫麻 ★☆☆◎
49. *Pellionia radicans* (Sieb. & Zucc.) Wedd. 赤車使者 ☆◎
50. *Pilea angulata* (Bl.) Bl. 長柄冷水麻 ◎
51. *Pilea aquarum* Dunn subsp. *brevicomuta* (Hayata) C. J. Chen 短
角冷水麻 ☆◎
52. *Pilea melastomoides* (Poir.) Wedd. 大冷水麻 ★☆☆
53. *Pilea microphylla* (L.) Liebm. 小葉冷水麻 ★☆☆
54. *Pilea plataniflora* C. H. Wright 西南冷水麻 ☆◎
55. *Pilea rotundinucula* Hayata 圓果冷水麻 ◎ (特)
56. *Pouzolzia elegans* Wedd. 水雞油 ★◎
57. *Urtica thunbergiana* Sieb. & Zucc. 蕁麻 ◎
- 9. LORANTHACEAE 桑寄生科**
58. *Taxillus parasiticus* (L.) Chiu 桑寄生 ▲ (新)
59. *Taxillus theifer* (Hayata) H. S. Kiu 埔姜桑寄生 ☆ (新、特)
- 10. POLYGONACEAE 蓼科**
60. *Polygonum chinense* L. 火炭母草 ★☆☆
61. *Polygonum cuspidatum* Sieb. & Zucc. 虎杖 ◎
62. *Polygonum hydropiper* L. 水蓼 ☆ (新)
63. *Polygonum multiflorum* Thunb. ex Murray var. *hypoleucum* (Ohwi)
Liu, Ying & Lai 台灣何首烏 ★☆☆ (特)
64. *Polygonum senticosum* (Meisn.) Fr. & Sav. 刺蓼 ★☆☆
- 11. PHYTOLACCACEAE 商陸科**
65. *Phytolacca americana* L. 美洲商陸 ◎ (新)
- 12. PORTULACACEAE 馬齒莧科**
66. *Talinum paniculatum* (Jacq.) Gaertn. 土人參 ★☆☆
- 13. BASELLACEAE 落葵科**
67. *Basella alba* L. 落葵 ☆ (新)
- 14. CARYOPHYLLACEAE 石竹科**
68. *Arenaria subpilosa* (Hayata) Ohwi 亞毛無心菜 ◎ (特)
69. *Cucubalus baccifer* L. 狗筋蔓 ★☆☆
70. *Dianthus pygmaeus* Hayata 玉山石竹 ★ (特)
71. *Drymaria diandra* Bl. 荷蓮豆草 ★☆☆
72. *Silene morii* Hayata 台灣蠅子草 ◎ (新)
73. *Silene morrisonmontana* (Hayata) Ohwi & Ohashi 玉山蠅子草
◎ (特)
74. *Stellaria media* (L.) Vill. var. *micrantha* (Hayata) Liu & Ying 小花
繁縷 ◎ (新、特)
75. *Stellaria saxatilis* Buch.-Ham. 疏花繁縷 ◎
- 15. CHENOPODIACEAE 藜科**
76. *Chenopodium album* L. 藜 ★☆☆ (新)
- 16. AMARANTHACEAE 莧科**
77. *Amaranthus viridis* L. 野莧菜 ☆

附錄一 太魯閣國家公園陶塞流域的維管束植物名錄(續)

★ 竹村線、☆ 朝墩山線、◎ 西吉南山線、▲ 三池山線

(新：新增物種；特：台灣特有種；稀：稀有種；太：特產於太魯閣國家公園。)

17. MAGNOLIACEAE 木蘭科

78. *Michelia compressa* (Maxim.) Sargent 烏心石 ☆▲

18. SCHISANDRACEAE 五味子科

79. *Schisandra arisanensis* Hayata 阿里山五味子 ☆◎ (特)

19. ILLICACEAE 八角科

80. *Illicium anisatum* L. 白花八角 ◎

20. LAURACEAE 樟科

81. *Beilschmiedia erythrophloia* Hayata 瓊楠 ☆

82. *Cinnamomum camphora* (L.) Presl. 樟樹 ☆

83. *Cinnamomum insularimontanum* Hayata 台灣肉桂 ★☆◎▲
(特)

84. *Lindera communis* Hemsl. 香葉樹 ☆ (新)

85. *Lindera megaphylla* Hemsl. 大香葉樹 ★◎

86. *Litsea acuminata* (Bl.) Kurata 長葉木薑子 ☆◎

87. *Litsea cubeba* (Lour.) Persoon 山胡椒 ◎

88. *Litsea elongata* (Wall. ex Nees) Benth. & Hook. f. var. *mushaensis*
(Hayata) J. C. Liao 霧社木薑子 ☆◎

89. *Litsea hypophaea* Hayata 小梗木薑子 ☆◎ (特)

90. *Litsea lüi* Chang 李氏木薑子 ☆ (新、特、稀)

91. *Litsea morrisonensis* Hayata 玉山木薑子 ☆◎ (特)

92. *Machilus japonica* Sieb. & Zucc. 假長葉楠 ☆◎

93. *Machilus japonica* Sieb. & Zucc. var. *kusanoi* (Hayata) Liao 大葉
楠 ☆▲ (特)

94. *Machilus thunbergii* Sieb. & Zucc. 豬腳楠 ☆◎

95. *Machilus zuihoensis* Hayata 香楠 ★☆▲ (特)

96. *Machilus zuihoensis* Hayata var. *mushaensis* (Lu) Y. C. Liu 青葉
楠 ☆ (特)

97. *Neolitsea aciculata* (Bl.) Koidz. 銳葉新木薑子 ◎ (新)

98. *Neolitsea acuminatissima* (Hayata) Kanehira & Sasaki 高山新木
薑子 ☆◎ (特)

99. *Phoebe formosana* (Hayata) Hayata 台灣雅楠 ★☆

21. TROCHODENDRACEAE 昆欄樹科

100. *Trochodendron aralioides* Sieb. & Zucc. 昆欄樹 ☆◎

22. RANUNCULACEAE 毛茛科

101. *Aconitum fukutomei* Hayata 台灣烏頭 ◎ (特)

102. *Clematis crassifolia* Benth. 厚葉鐵線蓮 ☆ (新)

103. *Clematis grata* Wall. 鼻鼻龍 ★☆ (新)

104. *Clematis henryi* Oliv. 亨利氏鐵線蓮 ☆

105. *Clematis montana* Buch.-Ham. ex DC. 繡球藤 ◎

106. *Clematis tashiroi* Maxim. 田代氏鐵線蓮 ★ (新)

107. *Clematis uncinata* Champ. ex Benth. 柱果鐵線蓮 ☆▲

108. *Ranunculus junipericola* Ohwi 高山毛茛 ◎ (特)

109. *Ranunculus nankotaiwanus* Ohwi 南湖毛茛 ◎ (太)

110. *Thalictrum rubescens* Ohwi 南湖唐草 ◎

23. BERBERIDACEAE 小檗科

111. *Berberis kawakamii* Hayata 台灣小檗 ◎ (特)

112. *Berberis morrisonensis* Hayata 玉山小檗 ◎ (特)

113. *Dysosma pleiantha* (Hance) Woodson 八角蓮 ◎ (稀)

24. LARDIZABALACEAE 木通科

114. *Akebia longeracemosa* Matsum. 長序木通 ☆

115. *Stauntonia obovata* Hemsl. 鈍藥野木瓜 ★☆ (新)

116. *Stauntonia obovatifoliola* Hayata 石月 ☆◎

25. MENISPERMACEAE 防己科

117. *Cocculus orbiculatus* (L.) DC. 木防己 ☆

118. *Cyclea gracillima* Diels 土防己 ★☆ (特)

119. *Stephania japonica* (Thunb. ex Murray) Miers 千金藤 ★☆

26. PIPERACEAE 胡椒科

120. *Peperomia japonica* Makino 椒草 ★

121. *Peperomia reflexa* (L. f.) A. Dietr. 小椒草 ★☆

122. *Piper kadsura* (Choisy) Ohwi 風藤 ★☆◎

123. *Piper sintenense* Hatusima 薄葉風藤 ★☆ (新、特)

27. ARISTOLOCHIACEAE 馬兜鈴科

124. *Aristolochia kaempferi* Willd. 大葉馬兜鈴 ★☆

125. *Asarum macranthum* Hook. f. 大花細辛 ◎ (特)

28. ACTINIDIACEAE 獼猴桃科

126. *Actinidia chinensis* Planch. var. *setosa* Li 台灣羊桃 ☆ (特)

127. *Actinidia rubricaulis* Dunn 紅莖獼猴桃 ◎ (新)

128. *Saurauia tristyla* DC. var. *oldhamii* (Hemsl.) Finet & Gagnep. 水
冬瓜 ☆

29. THEACEAE 茶科

129. *Camellia brevistyla* (Hayata) Coh.-Stuart 短柱山茶 ◎

130. *Camellia tenuifolia* (Hayata) Coh.-Stuart 細葉山茶 ☆ (新、
特)

131. *Cleyera japonica* Thunb. 紅淡比 ★

附錄一 太魯閣國家公園陶塞溪流域的維管束植物名錄(續)

★ 竹村線、☆ 朝墩山線、◎ 西吉南山線、▲ 三池山線

(新：新增物種；特：台灣特有種；稀：稀有種；太：特產於太魯閣國家公園。)

132. *Cleyera japonica* Thunb. var. *morii* (Yamamoto) Masam. 森氏

紅淡比 ◎▲ (特)

133. *Eurya chinensis* R. Br. 米碎柃木 ☆

134. *Eurya crenatifolia* (Yamamoto) Kobuski 假柃木 ☆◎ (新、特)

135. *Eurya glaberrima* Hayata 厚葉柃木 ◎ (特)

136. *Eurya loquaiana* Dunn 細枝柃木 ☆ (新)

137. *Gordonia axillaris* (Roxb.) Dietr. 大頭茶 ☆

138. *Temstroemia gymnanthera* (Wight & Am.) Sprague 厚皮香 ☆◎

30. HAMAMELIDACEAE 金縷梅科

139. *Sycopsis sinensis* Oliver 水絲梨 ◎

31. CRASSULACEAE 景天科

140. *Bryophyllum pinnatum* (Lam.) Kurz 落地生根 ★

141. *Hylotelephium subcapitatum* (Hayata) Ohba 穗花八寶 ◎

142. *Sedum actinocarpum* Yamamoto 星果佛甲草 ◎ (特)

143. *Sedum alfredi* Hance 石板菜 ★ (新)

144. *Sedum morrisonense* Hayata 玉山佛甲草 ◎ (特)

32. SAXIFRAGACEAE 虎耳草科

145. *Astilbe longicarpa* (Hayata) Hayata 落新婦 ★☆ (特)

146. *Astilbe macroflora* Hayata 阿里山落新婦 ◎ (特)

147. *Chrysosplenium hebetatum* Ohwi 大武貓兒眼睛草 ◎ (稀)

148. *Deutzia pulchra* Vidal 大葉溲疏 ★☆◎▲

149. *Hydrangea angustipetala* Hayata 狹瓣八仙花 ☆◎ (特)

150. *Hydrangea aspera* D. Don 高山藤繡球 ◎

151. *Hydrangea chinensis* Maxim. 華八仙 ☆◎

152. *Hydrangea integrifolia* Hayata ex Matsum. & Hayata 大枝掛繡球 ☆◎

153. *Itea parviflora* Hemsl. 小花鼠刺 ☆▲ (特)

154. *Mitella formosana* (Hayata) Masam. 台灣噴吶草 ◎ (特)

155. *Pileostegia viburnoides* Hook. f. & Thoms. 青棉花 ☆◎

156. *Ribes formosanum* Hayata 台灣茶藨子 ◎ (特)

157. *Schizophragma integrifolium* Oliv. var. *fauriei* (Hayata) Hayata 圓葉鑽地風 ☆◎ (特)

33. PITTOSPORACEAE 海桐科

158. *Pittosporum daphniphyloides* Hayata 大葉海桐 ☆

159. *Pittosporum illicoides* Makino 疏果海桐 ★☆▲

34. ROSACEAE 薔薇科

160. *Cotoneaster morrisonensis* Hayata 玉山鋪地蜈蚣 ◎ (特)

161. *Duchesnea chrysantha* (Zoll. & Mor.) Miq. 台灣蛇莓 ★☆

162. *Eriobotrya deflexa* (Hemsl.) Nakai 山枇杷 ★☆◎▲ (特)

163. *Eriobotrya japonica* Lindl. 枇杷 ★ (新)

164. *Fragaria hayatai* Makino 台灣草莓 ★◎ (特)

165. *Malus doumeri* (Bois.) Chev. C. R. Ac. Sc. 台灣蘋果 ☆◎

166. *Photinia nitakayamensis* Hayata 玉山假沙梨 ☆◎

167. *Photinia serratifolia* (Desf.) Kalkman 石楠 ▲

168. *Potentilla discolor* Bunge 翻白草 ◎ (新)

169. *Potentilla leuconota* D. Don 玉山金梅 ◎

170. *Pourthiaea beauverdiana* (Schneider) Hatusima var. *notabilis* (Rehder & Wilson) Hatusima 台灣老葉兒樹 ☆

171. *Pourthiaea villosa* (Thunb. ex Murray) Decne. var. *parvifolia* (Pritz.) Iketani & Ohashi 小葉石楠 ◎

172. *Prinsepia scandens* Hayata 假皂莢 ◎ (特)

173. *Prunus buergeriana* Miq. 高山小白櫻 ◎ (稀)

174. *Prunus campanulata* Maxim. 山櫻花 ★☆◎▲

175. *Prunus nume* (Sieb.) Sieb. & Zucc. 梅 ★☆

176. *Prunus phaeosticta* (Hance) Maxim. 墨點櫻桃 ☆◎

177. *Prunus transarisanensis* Hayata 阿里山櫻花 ☆ (稀)

178. *Prunus persica* Stokes 桃 ★ (新)

179. *Rosa pricei* Hayata 太魯閣薔薇 ★☆◎ (太)

180. *Rosa sericea* Lindl. var. *morrisonensis* (Hayata) Masam. 玉山野薔薇 ◎

181. *Rubus ahnifoliolatus* Lévl. 橙葉懸鉤子 ◎

182. *Rubus croceacanthus* Lévl. 虎婆刺 ★

183. *Rubus formosensis* Ktze. 台灣懸鉤子 ★☆◎▲

184. *Rubus kawakamii* Hayata 桑葉懸鉤子 ◎ (特)

185. *Rubus lambertianus* Ser. ex DC. 高粱泡 ★☆

186. *Rubus liui* Yang & Lu 柳氏懸鉤子 ◎ (稀)

187. *Rubus nagasawanus* Koidz. 粗毛懸鉤子 ☆ (特)

188. *Rubus pectinellus* Maxim. 刺萼寒梅 ◎

189. *Rubus pyrifolius* J. E. Sm. 梨葉懸鉤子 ☆ (新)

190. *Rubus rolfei* Vidal 高山懸鉤子 ◎

191. *Rubus sumatranus* Miq. 紅腺懸鉤子 ★☆

附錄一 太魯閣國家公園陶塞流域的維管束植物名錄(續)

★ 竹村線、☆ 朝墩山線、◎ 西吉南山線、▲ 三池山線

(新：新增物種；特：台灣特有種；稀：稀有種；太：特產於太魯閣國家公園。)

192. *Rubus taiwoensis* Hayata var. *aculeatiflorus* (Hayata) H. Ohashi & Hsieh 刺花懸鉤子 ◎
193. *Rubus trianthus* Focke 苦懸鉤子 ◎
194. *Rubus wallichianus* Wight & Arnott 鬼懸鉤子 ★☆
195. *Sibbaldia procumbens* L. 五蕊莓 ◎
196. *Stephanandra incisa* (Thunb. ex Murry) Zabel 冠蕊木◎ (稀)
- 35. OXALIDACEAE 酢漿草科**
197. *Oxalis acetocella* L. subsp. *griffithii* (Edgew. & Hook. f.) Hara 山酢漿草 ◎
198. *Oxalis corniculata* L. 酢漿草 ★☆
199. *Oxalis corymbosa* DC. 紫花酢漿草 ★☆
- 36. GERANIACEAE 牻牛兒苗科**
200. *Geranium hayatanum* Ohwi 單花牻牛兒苗 ◎ (特)
- 37. EUPHORBIACEAE 大戟科**
201. *Acalypha australis* L. 鐵莧菜 ☆ (新)
202. *Acalypha indica* L. 印度鐵莧 ☆ (新)
203. *Bischofia javanica* Bl. 茄冬 ★
204. *Breynia officinalis* Hemsley 紅仔珠 ☆
205. *Chamaesyce hirta* (L.) Millsp. 飛揚草 ★
206. *Euphorbia cyathophora* Murr. 猩猩草 ★☆ (新)
207. *Euphorbia pulcherrima* Willd. Et Klotz 聖誕紅 ★ (新)
208. *Glochidion rubrum* Bl. 細葉饅頭果 ★☆▲
209. *Mallotus japonicus* (Thunb.) Muell.-Arg. 野桐 ★☆
210. *Mercurialis leiocarpa* Sieb. & Zucc. 山麩 ★
211. *Ricinus communis* L. 蓖麻 ★
212. *Sapium sebiferum* (L.) Roxb. 烏白 ☆
- 38. DAPHNIPHYLLACEAE 虎皮楠科**
213. *Daphniphyllum glaucescens* Bl. subsp. *oldhamii* (Hemsl.) Huang var. *oldhamii* (Hemsl.) Huang 奧氏虎皮楠 ☆◎▲
214. *Daphniphyllum himalaense* (Benth.) Muell.-Arg. subsp. *macropodum* (Miq.) Huang 薄葉虎皮楠 ☆◎
- 39. RUTACEAE 芸香科**
215. *Citrus grandis* Osbeck 柚 ☆ (新)
216. *Murraya paniculata* (L.) Jack. 月橘 ☆
217. *Tetradium glabrifolium* (Champ. ex Benth.) T. Hartley 賊仔樹 ★☆
218. *Toddalia asiatica* (L.) Lam. 飛龍掌血 ★☆◎
219. *Zanthoxylum ailanthoides* Sieb. & Zucc. 食茱萸 ★
220. *Zanthoxylum nitidum* (Roxb.) DC. 雙面刺 ◎
221. *Zanthoxylum scandens* Bl. 藤花椒 ☆◎▲
- 40. MELIACEAE 楝科**
222. *Melia azedarach* Linn. 楝 ★☆
- 41. MALPIGHIACEAE 黃蘗花科**
223. *Hiptage benghalensis* (L.) Kurz. 猿尾藤 ★
- 42. CORIARIACEAE 馬桑科**
224. *Coriaria japonica* A. Gray subsp. *intermedia* (Matsum.) Huang & Huang 台灣馬桑 ★☆
- 43. ANACARDIACEAE 漆樹科**
225. *Pistacia chinensis* Bunge 黃連木 ★▲
226. *Rhus ambigua* Lav. ex Dipped. 台灣藤漆 ◎
227. *Rhus javanica* L. var. *roxburghiana* (DC.) Rehd. & Willson 羅氏鹽膚木 ★☆
228. *Rhus succedanea* L. 木蠟樹 ☆
229. *Rhus sylvestris* Sieb. & Zucc. 野漆樹 ★☆ (新)
- 44. ACERACEAE 槭樹科**
230. *Acer alboburpurascens* Hayata 樟葉槭 ★☆▲ (特)
231. *Acer kawakamii* Koidzumi 尖葉槭 ☆◎ (特)
232. *Acer morrisonense* Hayata 台灣紅榨槭 ☆◎ (特)
233. *Acer palmatum* Thunb. var. *pubescens* Li 台灣掌葉槭 ☆
234. *Acer serrulatum* Hayata 青楓 ★☆◎▲ (特)
- 45. SAPINDACEAE 無患子科**
235. *Dodonaea viscosa* (L.) Jacq. 車桑子 ★☆
236. *Koelreuteria henryi* Dummer 台灣欒樹 ★ (新、特)
- 46. SABIACEAE 清風藤科**
237. *Meliosma rhoifolia* Maxim. 山豬肉 ★☆▲
- 47. BALSAMINACEAE 鳳仙花科**
238. *Impatiens walleriana* Hook. f. 非洲鳳仙花 ☆ (新)
- 48. AQUIFOLIACEAE 冬青科**
239. *Ilex asprella* (Hook. & Am.) Champ. 燈檜花 ☆▲
240. *Ilex bionisensis* Hayata 苗栗冬青 ◎
241. *Ilex ficoidea* Hemsl. 台灣糊柊 ☆◎
242. *Ilex formosana* Maxim. 糊柊 ☆◎
243. *Ilex goshiensis* Hayata 圓葉冬青 ☆◎
244. *Ilex hayataiana* Loes. 早田氏冬青 ☆ (特)

附錄一 太魯閣國家公園陶塞溪流域的維管束植物名錄(續)

★ 竹村線、☆ 朝墩山線、◎ 西吉南山線、▲ 三池山線

(新：新增物種；特：台灣特有種；稀：稀有種；太：特產於太魯閣國家公園。)

245. *Ilex tugitakayamensis* Sasaki 雪山冬青 ☆
 246. *Ilex yunnanensis* Fr. var. *parvifolia* (Hayata) S. Y. Hu 雲南冬青
 ◎ (特)
- 49. CELASTRACEAE 衛矛科**
 247. *Celastrus kusanoi* Hayata 大葉南蛇藤 ★☆▲ (新)
 248. *Celastrus punctatus* Thunb. 光果南蛇藤 ☆
 249. *Euonymus spraguei* Hayata 刺果衛矛 ☆◎ (特)
 250. *Maytenus diversifolia* (Maxim.) Ding Hou 北仲 ★ (新)
 251. *Microtropis fokiensis* Dunn 福建賽衛矛 ☆
- 50. STAPHYLEACEAE 省沽油科**
 252. *Turpinia ternata* Nakai 三葉山香圓 ★☆
- 51. RHAMNACEAE 鼠李科**
 253. *Berberis lineata* (L.) DC. 小葉黃鱧藤 ★
 254. *Rhamnus formosana* Matsum. 桶鉤藤 ★▲ (特)
 255. *Rhamnus pilushanensis* Liu & Wang 畢祿山鼠李 ◎ (特)
 256. *Sageretia thea* (Osbeck) Johnston. 雀梅藤 ★☆◎▲
- 52. VITACEAE 葡萄科**
 257. *Ampelopsis brevipedunculata* (Maxim.) Traut. var. *hancei* (Planch.)
 Re 漢氏山葡萄 ★☆◎▲
 258. *Cayratia japonica* (Thunb.) Gagnep. 虎葛 ★☆
 259. *Tetrastigma dentatum* (Hayata) Li 三腳龍草 ☆▲
 260. *Tetrastigma formosanum* (Hemsl.) Gagnep. 三葉崖爬藤 ★▲
 (特)
 261. *Tetrastigma umbellatum* (Hemsl.) Nakai 台灣崖爬藤 ★☆◎
 (特)
- 53. ELAEOCARPACEAE 杜英科**
 262. *Elaeocarpus japonicus* Sieb. & Zucc. 薯豆 ☆◎
 263. *Elaeocarpus sylvestris* (Lour.) Poir. 杜英 ★☆◎▲
 264. *Sloanea formosana* Li 猴歡喜 ☆ (特)
- 54. MALVACEAE 錦葵科**
 265. *Hibiscus mutabilis* L. 木芙蓉 ★
 266. *Malvastrum coromandelianum* (L.) Garcke 賽葵 ★☆ (新)
 267. *Sida acuta* Burm. f. 細葉金午時花 ☆ (新)
 268. *Sida rhombifolia* L. 金午時花 ☆
 269. *Urena lobata* L. 野棉花 ★☆
- 55. ELAEAGNACEAE 胡頹子科**
 270. *Elaeagnus formosana* Nakai 台灣胡頹子 ★ (特)
271. *Elaeagnus thunbergii* Serv. 鄧氏胡頹子 ☆◎▲ (特)
- 56. VIOLACEAE 堇菜科**
 272. *Viola adenothrix* Hayata var. *tsugitakaensis* (Masam.) Wang &
 Huang 雪山堇菜 ◎ (特)
 273. *Viola biflora* L. 雙黃花堇菜 ◎
 274. *Viola senzanensis* Hayata 尖山堇菜 ◎ (特)
- 57. STACHYURACEAE 旌節花科**
 275. *Stachyurus himalaicus* Hook. f. & Thomson ex Benth. 通條樹
 ★☆
- 58. PASSIFLORACEAE 西番蓮科**
 276. *Passiflora edulis* Sims. 西番蓮 ★☆ (新)
 277. *Passiflora suberosa* Linn. 三角葉西番蓮 ★ (新)
- 59. BEGONIACEAE 秋海棠科**
 278. *Begonia formosana* (Hayata) Masam. 水鴨腳 ☆
 279. *Begonia laciniata* Roxb. 巒大秋海棠 ★
- 60. CUCURBITACEAE 葫蘆科**
 280. *Actinostemma tenerum* Griff. 合子草 ★
 281. *Mukia maderaspatana* (L.) M. J. Roem. 天花 ★☆
 282. *Thladiantha nudiflora* Hemsl. ex Forbes & Hemsl. 青牛膽 ★☆
 283. *Zehmeria mucronata* (Bl.) Miq. 黑果馬蛟兒 ★☆
- 61. LYTHRACEAE 千屈菜科**
 284. *Cuphea cartagenensis* (Jacq.) Macbrids 克非亞草 ☆ (新)
 285. *Lagerstroemia subcostata* Koehne 九芎 ★☆▲
- 62. MELASTOMATACEAE 野牡丹科**
 286. *Bredia gibba* Ohwi 小金石榴 ★☆ (新、特)
 287. *Melastoma candidum* D. Don 野牡丹 ★☆ (新)
 288. *Pachycentria formosana* Hayata 台灣厚距花 ★ (特)
 289. *Sarcopyramis napalensis* Wall. var. *bodinieri* Lévl. 肉穗野牡丹
 ◎ (新)
 290. *Sarcopyramis napalensis* Wall. var. *delicata* (C. B. Robinson) S. F.
 Huang & T. C. Huang 東方肉穗野牡丹 ☆◎
- 63. ONAGRACEAE 柳葉菜科**
 291. *Circaea alpina* L. subsp. *imaicola* (Asch. & Mag.) Kitam. 高山
 露珠草 ◎
- 64. ALANGIACEAE 八角楓科**
 292. *Alangium chinense* (Lour.) Rehder 華八角楓 ◎
- 65. ARALIACEAE 五加科**

附錄一 太魯閣國家公園陶塞流域的維管束植物名錄(續)

★ 竹村線、☆ 朝墩山線、◎ 西吉南山線、▲ 三池山線

(新：新增物種；特：台灣特有種；稀：稀有種；太：特產於太魯閣國家公園。)

293. *Aralia decaisneana* Hance 鵲不踏 ★☆
294. *Dendropanax dentiger* (Harms ex Diels) Merr. 台灣樹參 ☆◎
295. *Eleutherococcus trifoliatus* (L.) S. Y. Hu 三葉五加 ★☆
296. *Fatsia polycarpa* Hayata 台灣八角金盤 ★☆◎ (特)
297. *Hedera rhombea* (Miq.) Bean var. *formosana* (Nakai) Li 台灣常春藤 ☆◎ (特)
298. *Schefflera octophylla* (Lour.) Harms 鵝掌柴 ★☆▲
299. *Schefflera taiwaniana* (Nakai) Kanehira 台灣鵝掌柴 ☆◎ (特)
300. *Sinopanax formosana* (Hayata) Li 華參 ◎
301. *Tetrapanax papyriferus* (Hook.) K. Koch 通脫木 ★◎
66. PYROLACEAE 鹿蹄草科
302. *Monotropa hypopithys* L. 錫杖花 ◎ (稀)
303. *Pyrola alboreticulata* Hayata 斑紋鹿蹄草 ◎ (特)
67. ERICACEAE 杜鵑花科
304. *Gaultheria itocana* Hayata 高山白珠樹 ◎
305. *Lyonia ovalifolia* (Wall.) Drude 南燭 ☆◎
306. *Rhododendron brevipedunculatum* Hayata 南澳杜鵑 ☆ (特)
307. *Rhododendron formosanum* Hemsl. 台灣杜鵑 ☆◎ (特)
308. *Rhododendron hyperythrum* Hayata 南湖杜鵑 ◎ (特、太)
309. *Rhododendron leptosanctum* Hayata 西施花 ☆◎
310. *Rhododendron noriakianum* T. Suzuki 細葉杜鵑 ☆ (特、稀)
311. *Rhododendron oldhamii* Maxim. 金毛杜鵑 ☆ (特)
312. *Rhododendron pseudochrysanthum* Hayata 玉山杜鵑 ◎ (特)
313. *Rhododendron rubropilosum* Hayata 紅毛杜鵑 ★◎ (特)
314. *Vaccinium bracteatum* Thunb. 米飯花 ▲
315. *Vaccinium randaiense* Hayata 巒大越橘 ☆ (新、特)
316. *Vaccinium wrightii* Gray 大葉越橘 ☆◎ (新、特)
68. MYRSINACEAE 紫金牛科
317. *Ardisia cornudentata* Mez subsp. *morrisonensis* (Hayata) Yuen P. Yang 玉山紫金牛 ★☆▲ (特)
318. *Ardisia crenata* Sims 珠砂根 ☆◎
319. *Ardisia japonica* (Homsted) Blume 紫金牛 ▲ (新)
320. *Ardisia virens* Kurz 黑星紫金牛 ◎
321. *Embelia laeta* (L.) Mez var. *papilligera* (Nakai) Walker 藤毛木槲 ☆ (特)
322. *Maesa japonica* (Thunb.) Moritz ex Zoll. 山桂花 ★☆
323. *Maesa perlaria* (Lour.) Merr. var. *formosana* (Mez) Yuen P. Yang 台灣山桂花 ★☆◎▲
69. PRIMULACEAE 報春花科
324. *Lysimachia ardisioides* Masam. 台灣排香 ☆◎ (特)
70. STYRACACEAE 安息香科
325. *Styrax formosana* Matsum. 烏皮九芎 ★☆ (特)
326. *Styrax suberifolia* Hook. & Am. 紅皮 ★☆▲
71. OLEACEAE 木犀科
327. *Fraxinus griffithii* C. B. Clarke 白雞油 ★☆▲
328. *Ligustrum morrisonense* Kanehira & Sasaki 玉山女貞 ☆◎
329. *Ligustrum pricei* Hayata 阿里山女貞 ☆
330. *Ligustrum sinense* Lour. ex Dence 小實女貞 ☆
331. *Osmanthus lanceolatus* Hayata 銳葉木犀 ☆◎ (特)
332. *Osmanthus matsumuranus* Hayata 大葉木犀 ☆◎ (新)
72. LOGANIACEAE 馬錢科
333. *Buddleja asiatica* Lour. 揚波 ★
73. GENTIANACEAE 龍膽科
334. *Gentiana arisanensis* Hayata 阿里山龍膽 ◎ (特)
335. *Gentiana scabrida* Hayata var. *punctulata* S. S. Ying 黑斑龍膽 ◎ (特)
74. APOCYNACEAE 夾竹桃科
336. *Trachelospermum jasminoides* (Lindl.) Lemaire 絡石 ☆◎ (新)
75. ASCLEPIADACEAE 蘿藦科
337. *Dischidia formosana* Maxim. 風不動 ★☆ (特)
338. *Tylophora ovata* (Lindl.) Hook. ex Steud. 鷓鴣 ▲
76. RUBIACEAE 茜草科
339. *Damnacanthus angustifolius* Hayata 無刺伏牛花 ☆ (特)
340. *Damnacanthus indicus* Gaertn. 伏牛花 ☆◎
341. *Galium echinocarpum* Hayata 刺果豬殃殃 ◎ (特)
342. *Galium nankotaizuanum* Ohwi 南湖大山豬殃殃 ◎ (稀)
343. *Lasianthus fordii* Hance 琉球雞屎樹 ☆
344. *Mussaenda pubescens* Ait. f. 毛玉葉金花 ☆
345. *Nertera nigricarpa* Hayata 黑果深柱夢草 ◎

附錄一 太魯閣國家公園陶塞溪流域的維管束植物名錄(續)

★ 竹村線、☆ 朝墩山線、◎ 西吉南山線、▲ 三池山線

(新：新增物種；特：台灣特有種；稀：稀有種；太：特產於太魯閣國家公園。)

346. *Ophiorrhiza japonica* Blume 蛇根草 ★☆
347. *Paederia foetida* L. 雞屎藤 ★☆
- 77. CONVULVACEAE 旋花科**
348. *Cuscuta australis* R. Brown 菟絲子 ☆ (新)
349. *Dichondra micrantha* Urban 馬蹄金 ★☆
350. *Ipomoea cairica* (L.) Sweet 番仔藤 ☆
351. *Ipomoea indica* (Burm. f.) Merr. 銳葉牽牛 ★
352. *Ipomoea batatas* (L.) Lam. 甘藷 ★☆ (新)
- 78. BORAGINACEAE 紫草科**
353. *Cynoglossum furcatum* Wallich 琉璃草 ◎
354. *Ehretia dicksonii* Hance 破布烏 ▲
355. *Thyrocarpus sampsonii* Hance 盾果草 ☆ (新)
356. *Trigonotis nankotaizanensis* (Sasaki) Masam. & Ohwi ex Masam. 南湖附地草 ◎
- 79. VERBENACEAE 馬鞭草科**
357. *Callicarpa formosana* Rolfe 杜虹花 ★☆◎▲
358. *Clerodendrum cyrtophyllum* Turcz. 大青 ☆
359. *Premna odorata* Blanco 毛魚臭木 ★☆ (新)
- 80. SOLANACEAE 茄科**
360. *Capsicum annuum* L. 辣椒 ☆ (新)
361. *Lycianthes biflora* (Lour.) Bitter 雙花龍葵 ☆
362. *Lycianthes lysimachoides* (Wall.) Bitter 蔓茄 ◎
363. *Solanum capsicoides* Allioni 刺茄 ★☆
364. *Solanum nigrum* L. 龍葵 ★☆
365. *Tubocapsicum anomalum* (Franch. & Sav.) Makino 龍珠 ★☆◎
- 81. SCROPHULARIACEAE 玄參科**
366. *Lindernia anagallis* (Burm. f.) Pennell 定經草 ☆ (新)
367. *Mazus pumilus* (Burm. f.) Steenis 通泉草 ★☆◎
368. *Paulownia × taiwaniana* T. W. Hu. & H. J. Chang 台灣泡桐 ☆ (特、稀)
369. *Pedicularis ikomai* Sasaki 高山馬先蒿 ◎
370. *Torenia concolor* Lindl. 倒地蜈蚣 ☆
371. *Veronica morrisonicola* Hayata 玉山水苦蕒 ◎ (特)
372. *Veronica oligosperma* Hayata 貧子水苦蕒 ◎ (特)
- 82. ACANTHACEAE 爵床科**
373. *Codonacanthus pauciflorus* (Nees) Nees 針刺草 ★
374. *Lepidagathis formosensis* Clarke ex Hayata 台灣鱗球花 ★☆
375. *Lepidagathis inaequalis* Clarke ex Elmer 卵葉鱗球花 ★ (新)
376. *Strobilanthes rankanensis* Hayata 蘭坎馬藍 ◎ (特)
- 83. GESNERIACEAE 苦苣苔科**
377. *Hemiboea bicornuta* (Hayata) Ohwi 角桐草 ★☆
378. *Lysionotus pauciflorus* Maxim. 石吊蘭 ★☆◎
379. *Rhynchotechum discolor* (Maxim.) Burt 異色線柱苣苔 ☆ (新)
- 84. OROBANCHACEAE 列當科**
380. *Boschniakia himalaica* Hooker & Thomson 丁座草 ◎
- 85. PLANTAGINACEAE 車前科**
381. *Plantago asiatica* L. 車前草 ☆
382. *Plantago major* L. 大車前草 ★☆
- 86. CAPRIFOLIACEAE 忍冬科**
383. *Lonicera japonica* Thunb. 忍冬 ▲
384. *Lonicera kawakamii* (Hayata) Masam. 川上氏忍冬 ◎ (稀)
385. *Sambucus chinensis* Lindl. 有骨消 ★☆
386. *Viburnum aboricolum* Hayata 著生珊瑚樹 ◎
387. *Viburnum betulifolium* Batal. 樺葉莢蒾 ◎
388. *Viburnum formosanum* Hayata 紅子莢蒾 ★▲
389. *Viburnum luzonicum* Rolfe 呂宋莢蒾 ★☆▲
390. *Viburnum parvifolium* Hayata 小葉莢蒾 ◎
391. *Viburnum propinquum* Hemsl. 高山莢蒾 ◎
392. *Viburnum sympodiale* Graebner 假繡球 ◎
393. *Viburnum taiwoense* Hayata 台東莢蒾 ★☆◎ (特)
- 87. VALERIANACEAE 敗醬科**
394. *Triplostegia glandulifera* Wall. 三萼花草 ◎
- 88. DIPSACACEAE 續斷科**
395. *Scabiosa lacerifolia* Hayata 玉山山蘿蔔 ◎ (特)
- MONOCOTYLEDONS 單子葉植物綱**
- 1. LILIACEAE 百合科**
1. *Asparagus cochinchinensis* (Lour.) Merr. 天門冬 ★
2. *Aspidistra daibuensis* Hayata 大武嶼蜘蛛抱蛋 ★☆ (新)

附錄一 太魯閣國家公園陶塞流域的維管束植物名錄(續)

★ 竹村線、☆ 朝墩山線、◎ 西吉南山線、▲ 三池山線

(新：新增物種；特：台灣特有種；稀：稀有種；太：特產於太魯閣國家公園。)

3. *Aspidistra elatior* Blume var. *attenuata* (Hayata) S. S. Ying 台灣蜘蛛抱蛋 ▲ (特)
4. *Dianella ensifolia* (L.) DC. 桔梗蘭 ★☆▲
5. *Lilium formosanum* Wallace 台灣百合 ★
6. *Liriope minor* (Maxim.) Makino var. *angustissima* (Ohwi) S. S. Ying 細葉麥門冬 ★☆ (特)
7. *Liriope spicata* (Thunb.) Lour. 麥門冬 ★
8. *Ophiopogon reversus* C. C. Huang 高節沿階草 ▲
9. *Paris polyphylla* Sm. 七葉一枝花 ◎
10. *Polygonatum atelobatum* Hayata 台灣黃精 ◎
11. *Smilacina formosanum* (Hayata) LaFrankie 鹿藥 ◎
12. *Veratrum formosanum* Loes. 台灣藜蘆 ◎ (特)
- 2. DIOSCOREACEAE 薯蕷科**
13. *Dioscorea alata* L. 大薯 ☆
14. *Dioscorea bulbifera* L. 山芋 ☆
15. *Dioscorea colletii* Hook. f. 華南薯蕷 ☆
16. *Dioscorea japonica* Thunb. 薄葉野山藥 ★☆
- 3. SMILACACEAE 菝葜科**
17. *Heterosmilax japonica* Kunth 平柄菝葜 ◎
18. *Smilax arisanensis* Hayata 阿里山菝葜 ★
19. *Smilax bracteata* Prest var. *verruculosa* (Merr.) T. Koyama 糙莖菝葜 ★☆▲ (新)
20. *Smilax china* L. 菝葜 ★☆
21. *Smilax glabra* Wright 禹餘糧 ◎
22. *Smilax lanceifolia* Roxb. 台灣土茯苓 ☆
- 4. PONTEDERIACEAE 兩欠花科**
23. *Eichhornia crassipes* (Mart.) Solms 布袋蓮 ☆
- 5. IRIDACEAE 鳶尾科**
24. *Belamcanda chinensis* (L.) DC. 射干 ☆ (新)
- 6. JUNCACEAE 燈心草科**
25. *Juncus effusus* L. var. *decipiens* Buchenau 燈心草 ◎
- 7. COMMELINACEAE 鴨跖草科**
26. *Amischotolype hispida* (Less. & A. Rich.) D. Y. Hong 中國穿鞘花 ☆
27. *Murdannia keisak* (Hassk.) Hand.-Mazz. 水竹葉 ★☆ (新)
28. *Murdannia loriformis* (Hassk.) R. S. Rao & Kammathy 牛軋草 ★☆ (新)
29. *Pollia miranda* (H. Lévl.) H. Hara 小杜若 ★☆
- 8. CYPERACEAE 莎草科**
30. *Carex brunnea* Thunb. 束草 ☆▲
31. *Carex cruciata* Wahl. 煙火薑 ☆▲
32. *Fimbristylis squarrosa* Vahl 大屯山飄拂草 ☆ (新)
33. *Kyllinga brevifolia* Rottb. 短葉水蜈蚣 ★☆ (新)
34. *Mariscus sumatrensis* (Retz.) J. Raynal 磚子苗 ★☆ (新)
35. *Trichophorum subcapitatum* (Thwaites & Hook.) D. A. Simpson 玉山針蘭 ◎
- 9. ARACEAE 天南星科**
36. *Alocasia odora* (Lodd.) Spach. 姑婆芋 ★☆
37. *Arisaema ringens* (Thunb.) Schott 申跋 ◎
38. *Colocasia esculenta* (L.) Schott 芋 ★☆ (新)
39. *Epipremnum pinnatum* (L.) Engl. ex Engl. & Kraus 拎樹藤 ★
40. *Typhonium blumei* Nicolson & Sivad. 土半夏 ☆ (新)
- 10. LEMNACEAE 浮萍科**
41. *Lemna aequinoctialis* Welw. 青萍 (新) ☆
- 11. CANNACEAE 曇花(美人蕉)科**
42. *Canna indica* L. var. *orientalis* (Roscoe) Hook. f. 美人蕉 ★ (新)
- 12. ORCHIDACEAE 蘭科**
43. *Anoectochilus formosanus* Hayata 台灣金線蓮 ☆
44. *Bletilla formosana* (Hayata) Schltr. 台灣白及 ★
45. *Bulbophyllum retusiusculum* Reichb. f. 黃萼捲瓣蘭 ☆
46. *Bulbophyllum taiwanense* (Fukuy.) Nackejima 台灣捲瓣蘭 ◎ (新、特)
47. *Calanthe alismifolia* Lindl. 細點根節蘭 ☆◎ (新)
48. *Calanthe arcuata* Rolfe 尾唇根節蘭 ◎
49. *Calanthe densiflora* Lindl. 竹葉根節蘭 ☆
50. *Calanthe puberula* Lindl. 反捲根節蘭 ☆
51. *Calanthe triplicata* (Willemet) Ames 白鶴蘭 ☆◎
52. *Coeloglossum viride* (L.) Hartm. 綠花凹舌蘭 ◎
53. *Cypripedium formosanum* Hayata 台灣喜普鞋蘭 ◎ (特)
54. *Dendrobium moniliforme* (L.) Sw. 石斛 ☆

附錄一 太魯閣國家公園陶塞溪流域的維管束植物名錄(續)

★ 竹村線、☆ 朝墩山線、◎ 西吉南山線、▲ 三池山線

(新：新增物種；特：台灣特有種；稀：稀有種；太：特產於太魯閣國家公園。)

-
- | | |
|---|---|
| 55. <i>Didickea cunninghami</i> King & Prain 細花軟葉蘭 ◎ (新、太、稀) | 62. <i>Liparis nervosa</i> (Thunb.) Lindl. 紅花羊耳蒜 ☆ |
| 56. <i>Eria japonica</i> Maxim. 連珠絨蘭 ◎ | 63. <i>Liparis formosana</i> Reichb. f. 寶島羊耳蒜 ☆ |
| 57. <i>Gastrochilus formosanus</i> (Hayata) Hayata 台灣松蘭 ☆ | 64. <i>Oberonia caulescens</i> Lindl. ex Wall. 二裂唇莖白蘭 ☆◎ |
| 58. <i>Gastrochilus fuscopunctatus</i> (Hayata) Hayata 紅斑松蘭 ☆ (特) | 65. <i>Platanthera brevicarata</i> Hayata 短距粉蝶蘭 ◎ |
| 59. <i>Goodyera schlechtendaliana</i> Reichb. f. 斑葉蘭 ◎ | 66. <i>Ponerorchis kiraishiensis</i> (Hayata) Ohwi 奇萊紅蘭 ◎ (特) |
| 60. <i>Goodyera velutina</i> Maxim. 烏嘴蓮 ◎ | 67. <i>Rhomboda tokioi</i> (Fukuy.) Omerod 白點伴蘭 ☆ (新) |
| 61. <i>Liparis nakaharae</i> Hayata 長葉羊耳蒜 ◎ (特) | 68. <i>Spiranthes sinensis</i> (Pers.) Ames 綬草 ★ |
| | 69. <i>Tipularia odorata</i> Fukuy. 南湖蠅蘭 ◎ (特) |
-